



FITTING INSTRUCTIONS FOR LP0300BK LICENCE PLATE BRACKET
FOR HONDA CB650R & CBR650R 2021
FOR ORIGINAL AND AFTERMARKET M8 INDICATORS



THIS KIT CONTAINS THE ITEMS PICTURED AND LABELLED OVER PAGE.

SOME PARTS MAY BE SHOWN FOR CLARITY OF INSTRUCTIONS ONLY.

DO NOT PROCEED UNTIL YOU ARE SURE ALL PARTS ARE PRESENT.

PLEASE READ ALL INSTRUCTIONS BEFORE PROCEEDING.

**IF IN ANY DOUBT WHEN FITTING OUR PRODUCTS, CONSULT ONE OF OUR DEALERS
OR HAVE FITTED BY A QUALIFIED TECHNICIAN.**

PLEASE NOTE THAT THE WAY THE KIT IS PACKED DOES NOT NECESSARILY REPRESENT THE WAY OF
MOUNTING TO THE BIKE.

IN THE EVENT OF RUBBER WASHERS BEING USED TO HOLD COMPONENTS ONTO BOLTS,
THESE RUBBER WASHERS CAN BE THROWN AWAY.

DIGITAL COPIES OF THESE INSTRUCTIONS ARE AVAILABLE FROM:

WWW.RG-RACING.COM

R&G

Unit 1, Shelley's Lane, East Worldham, Alton, Hampshire, GU34 3AQ

Tel: +44 (0)1420 89007 Fax: +44 (0)1420 87301 www.rg-racing.com Email: info@rg-racing.com



<u>TOOLS REQUIRED</u>	<u>GENERAL TORQUE SETTINGS</u>
<ul style="list-style-type: none"> • set of metric Allen keys to include 5mm A/F size. • 6, 12 & 13mm spanners or socket and wrench. <ul style="list-style-type: none"> • Phillips screwdriver. Small flat bladed screwdriver. <ul style="list-style-type: none"> • Cable cutters. • Small amount of adhesive. 	<p>M4 BOLT = 8Nm</p> <p>M5 BOLT = 12Nm</p> <p>M6 BOLT = 15Nm</p> <p>M8 BOLT = 20Nm</p> <p>M10 BOLT = 40Nm</p> <p>M12 BOLT = 40Nm</p>

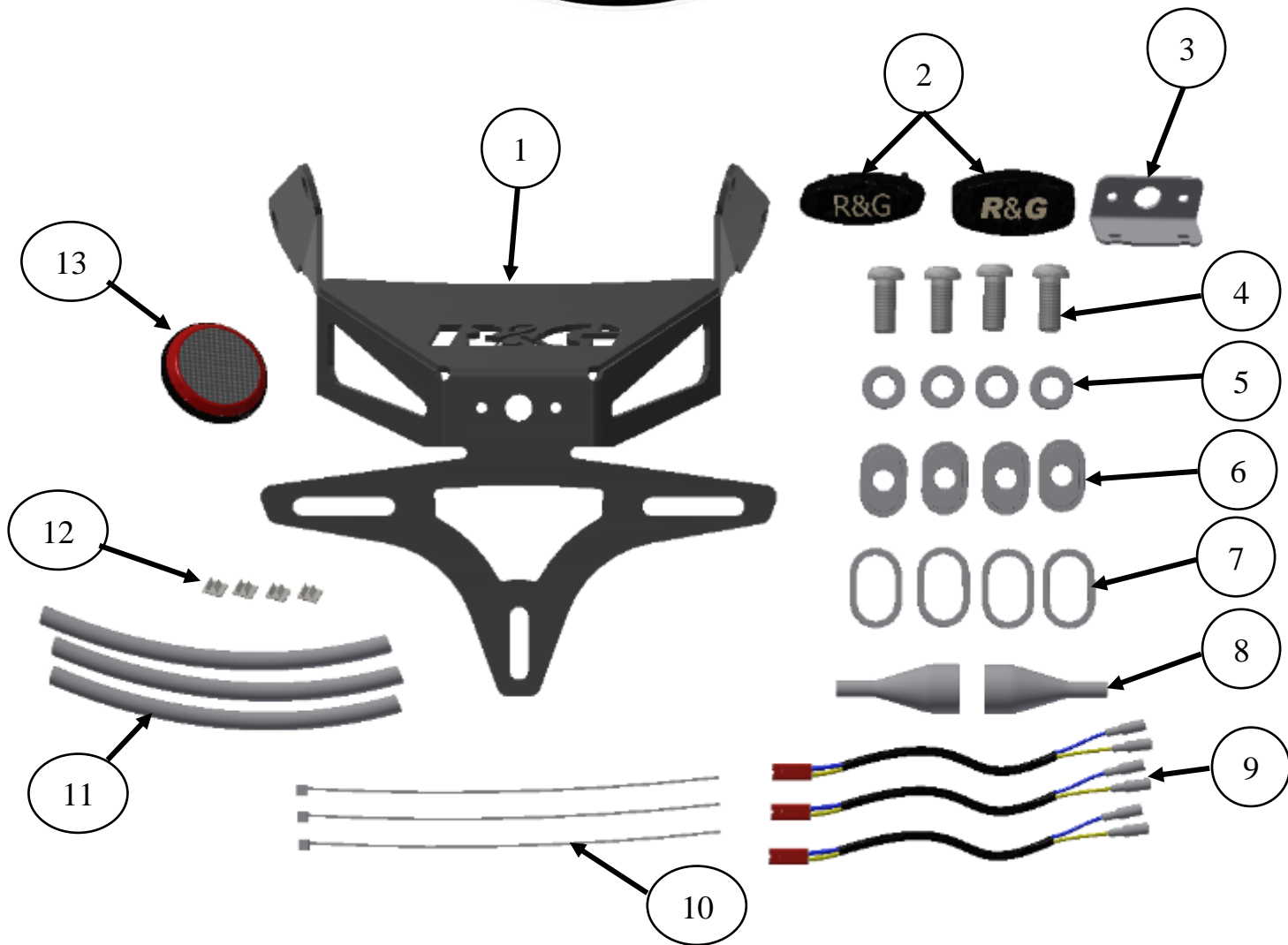
LEGEND

ITEM NO.	DESCRIPTION	QTY
ITEM 1	TB0300 LICENCE PLATE MOUNTING BRACKET	1
ITEM 2	LA0002 LICENCE PLATE ILLUMINATOR ASSEMBLY	1
ITEM 3	SMW0146 No PLATE LIGHT GUARD	1
ITEM 4	M8 x 20mm LONG BUTTON HEAD BOLTS	4
ITEM 5	M8 WASHERS	4
ITEM 6	I0049 INDICATOR ADAPTORS	4
ITEM 7	I0050 INDICATOR SPACERS	4
ITEM 8	IWC0002 MINI INDICATOR WIRING COVERS	2
ITEM 9	LICENCE PLATE ILLUMINATOR AND INDICATOR CONNECTORS (CON0009)	3
ITEM 10	2.5mm CABLE TIES	3
ITEM 11	180mm LENGTH OF HEATSHRINK	3
ITEM 12	SELF-ADHESIVE CABLE CLIPS	4
ITEM 13	REFLECTOR	1

R&G

Unit 1, Shelley's Lane, East Worldham, Alton, Hampshire, GU34 3AQ

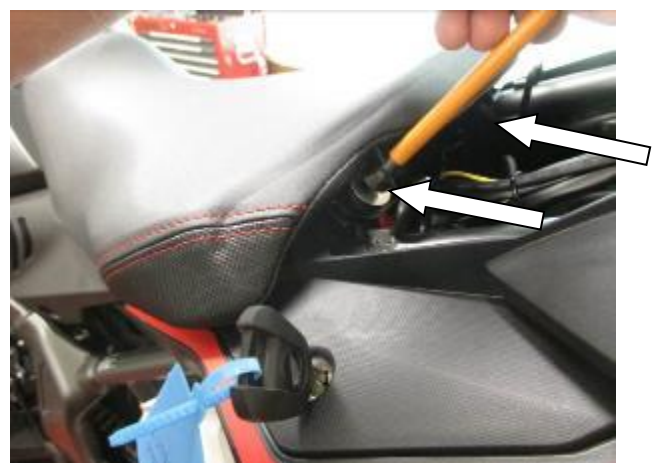
Tel: +44 (0)1420 89007 Fax: +44 (0)1420 87301 www.rg-racing.com Email: info@rg-racing.com



Component Diagram



PICTURE 1

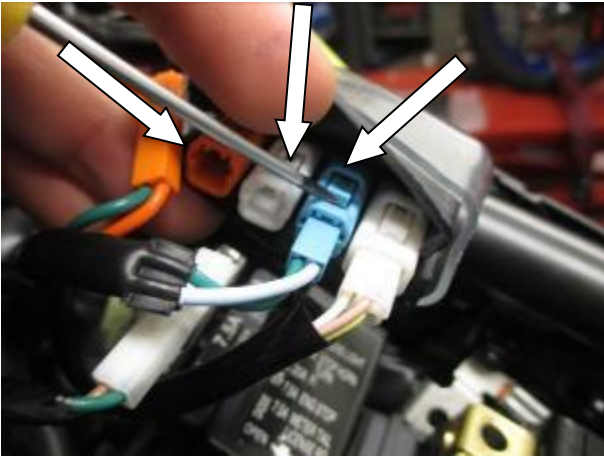


PICTURE 2

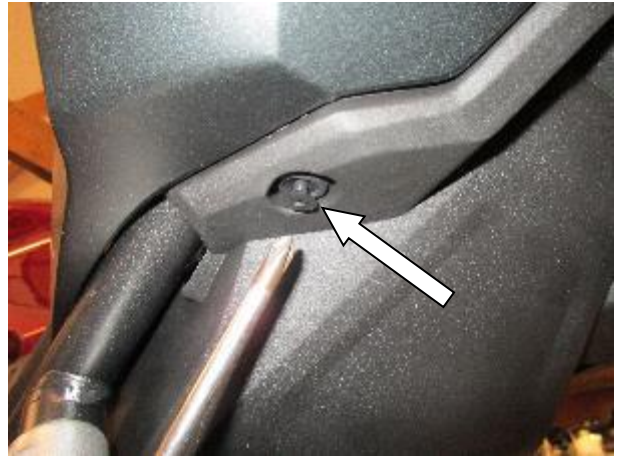
R&G

Unit 1, Shelley's Lane, East Worldham, Alton, Hampshire, GU34 3AQ

Tel: +44 (0)1420 89007 Fax: +44 (0)1420 87301 www.rg-racing.com Email: info@rg-racing.com



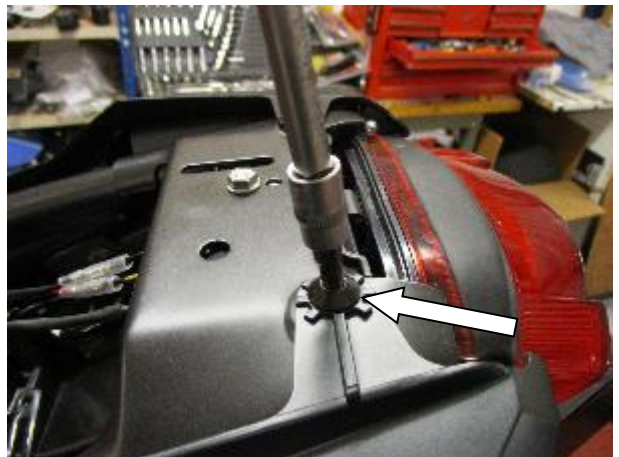
PICTURE 3



PICTURE 4



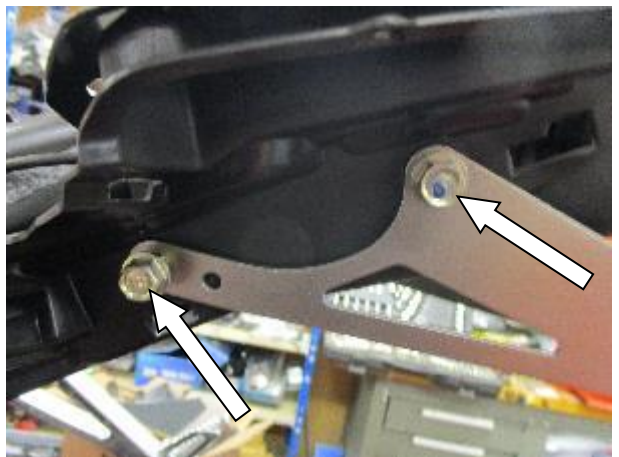
PICTURE 5



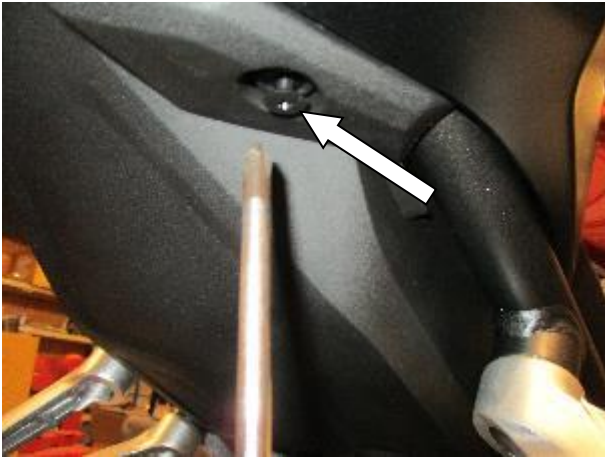
PICTURE 6



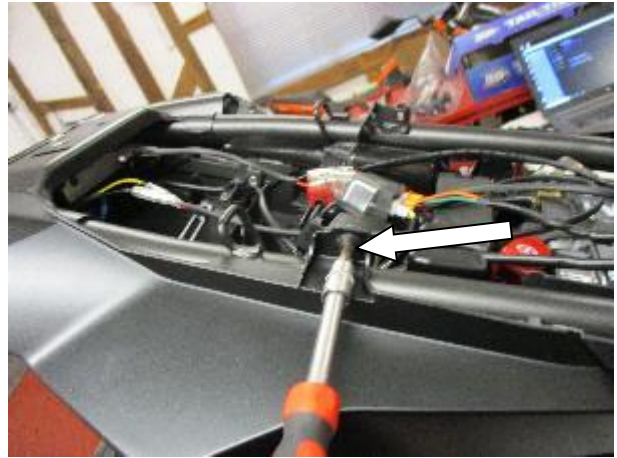
PICTURE 7



PICTURE 8



PICTURE 9



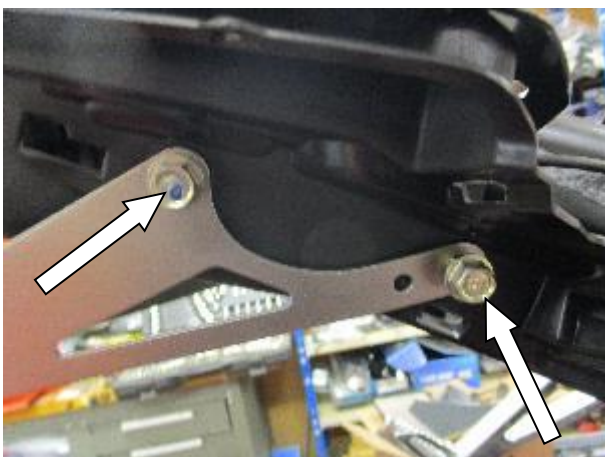
PICTURE 10



PICTURE 11



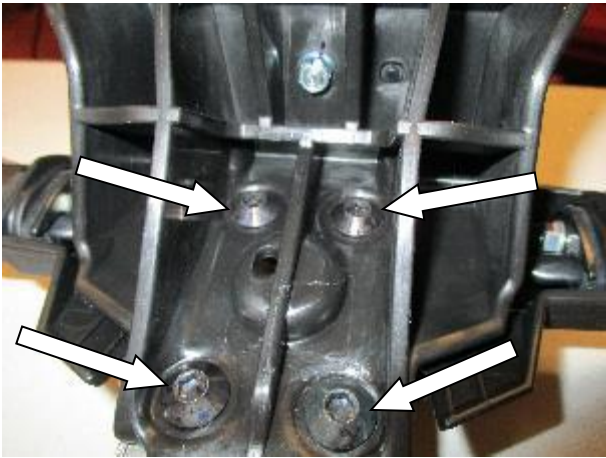
PICTURE 12



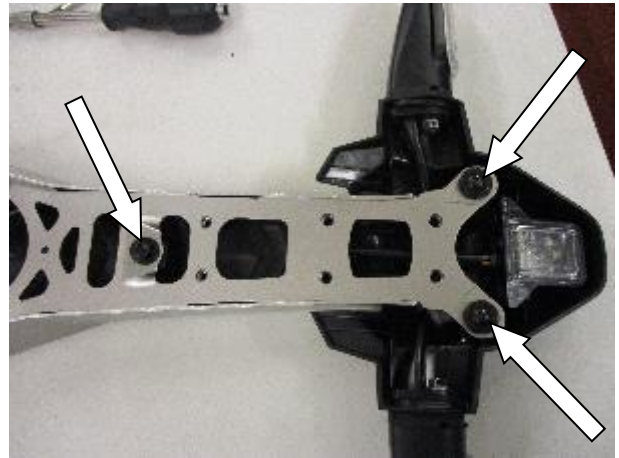
PICTURE 13



PICTURE 14



PICTURE 15



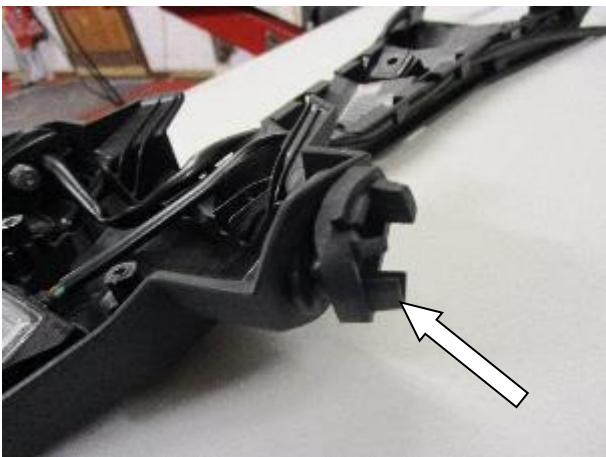
PICTURE 16



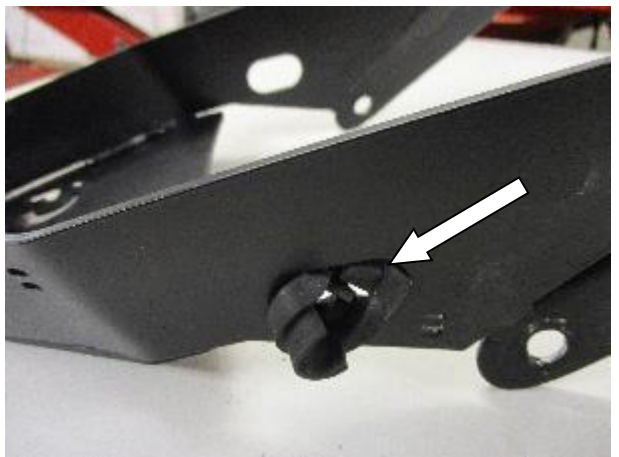
PICTURE 17



PICTURE 18



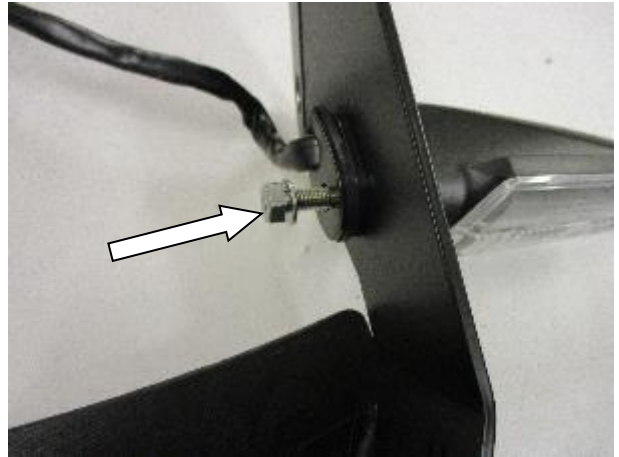
PICTURE 19



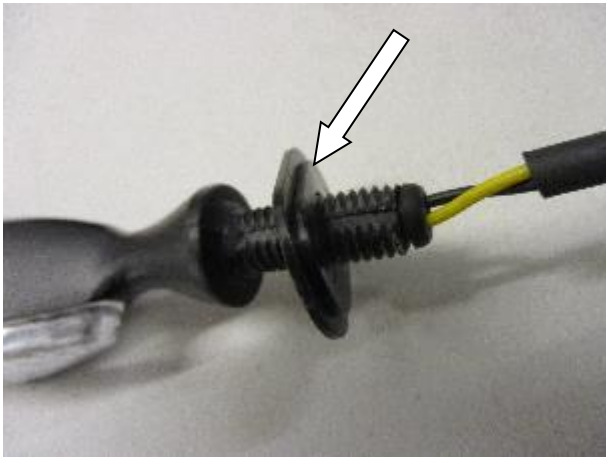
PICTURE 20



PICTURE 21



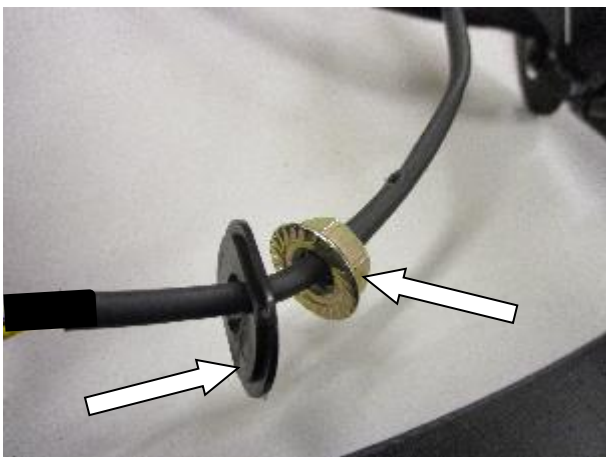
PICTURE 22



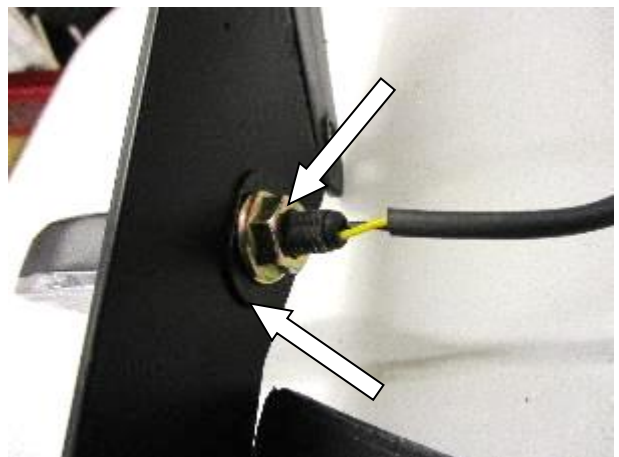
PICTURE 23



PICTURE 24



PICTURE 25



PICTURE 26

R&G

Unit 1, Shelley's Lane, East Worldham, Alton, Hampshire, GU34 3AQ

Tel: +44 (0)1420 89007 Fax: +44 (0)1420 87301 www.rg-racing.com Email: info@rg-racing.com



PICTURE 27



PICTURE 28



PICTURE 29



PICTURE 30

FITTING INSTRUCTIONS

- Remove the pillion seat, using the lock under the tail for the passenger seat (arrowed in **picture 1**). Then using a 5mm Allen key, remove the 2 rider seat bolts as shown in **picture 2**.
- Locate the OEM indicator and licence plate illuminator connectors under the rider seat. These come in a block and can be disconnected using a small flat bladed screwdriver to lift the plastic tab to disconnect the 3 connections arrowed in **picture 3**.
- Remove the plastic screw rivet arrowed in **picture 4**.
- Remove the two bolts arrowed in **pictures 5 and 6**.
- Carefully remove the left-hand side seat cowl as shown in **picture 7**.
- Loosen but do not remove the two bolts arrowed in **picture 8**.
- Remove the plastic screw rivet arrowed in **picture 9**.
- Remove the two bolts arrowed in **pictures 10 and 11**.
- Carefully remove the right-hand side seat cowl as shown in **picture 12**.
- Remove the four bolts arrowed in **pictures 13 and 8** then carefully lower this away from the bike while feeding the 3 disconnected wires through the plastic openings of the tail unit taking note of the wiring route.

R&G

Unit 1, Shelley's Lane, East Worldham, Alton, Hampshire, GU34 3AQ

Tel: +44 (0)1420 89007 Fax: +44 (0)1420 87301 www.rg-racing.com Email: info@rg-racing.com



If using OEM indicators:

If you are re-using the original indicators these will need to be removed from the original licence plate unit following the steps here, if using Mini indicators, skip this section.

- Begin by locating and removing the six Allen head bolts found on the underside of the OEM licence plate unit as shown in **pictures 14 and 15**.
- Remove the three bolts located on the under-side of the original bracket as shown in **picture 16**.
- After removing the fasteners detailed in the previous steps, the tail unit should easily come apart.
- Locate and remove the indicator securing bolt from the inside of the licence plate unit using an 8mm spanner as shown in **picture 17**.
- Remove the securing plate on the back of the indicator as shown in **picture 18** and put to one side for use later.
- Remove the indicator.
- The indicator mounting rubber can now be carefully pulled out of the tail unit by squeezing the rubber to release it from the mount as shown in **picture 19**.
- Repeat the above to remove the opposite indicator.
- In the opposite order from the removal, ensuring the LHS and RHS indicators are placed on the correct side, place each indicator rubber through the correct mounts on the R&G tail bracket (**Item 1**) as shown in **pictures 19 and 20** then repeat for the opposite indicator.
- Each indicator will need an indicator spacer (**item 7**) to secure the rubber, feed each spacer over the wire and feed indicator rubber through the spacer so it locates against the R&G tail bracket as arrowed in **picture 21**.
- Reassemble the indicator securing plate in the same way it was removed and fix in place with the OEM 8mm hex bolt as shown in **pictures 21 and 22**.
- Proceed to Licence plate illuminator fitting section.

If using R&G Mini indicators:

NOTE: 1 x set of RGR0002 resistors (available separately) may be required to achieve the correct flash rate.

- Put the tail unit to one side and make sure it is stored safely so the bike can be returned to standard if desired.
- To assemble your R&G tail tidy with mini indicators, you will need to use the indicator adapter plates (**item 6**) included with the kit. Thread one spacer over the indicator wire with the larger surface against the indicator body as shown in **picture 23**.
- Thread the wire and indicator spacer through one indicator mount on the tail bracket as shown in **picture 24**. Thread the second indicator adapter plate (**item 6**) over the exposed wire followed by the indicator nut as shown in **picture 25** so both raised plastic bosses sit into the tail bracket as shown in **pictures 24 and 26** and secure in place using the locking nut provided with the indicator. DO NOT overtighten.
- Thread one indicator wiring cover (**item 8**) over each pair of indicator wires (a small amount of lubricant or washing up liquid will help with this) as shown in **picture 27**.
- Fit one length of heat shrink (**Item 11**) over each pair of indicator wires and heat with a hot air gun or hair dryer to neatly hold the wiring covers in place and protect the wires as shown in **picture 28**.
- Connect 2 x CON0009 (**item 9**) connectors to the corresponding wires of the R&G mini indicators using the following colour code:
 - Black – Black
 - Yellow – Black

R&G

Unit 1, Shelley's Lane, East Worldham, Alton, Hampshire, GU34 3AQ

Tel: +44 (0)1420 89007 Fax: +44 (0)1420 87301 www.rg-racing.com Email: info@rg-racing.com



- If using RGR0002 Resistors they should be connected at this point using the colour chart below:
 - Yellow – Yellow
 - Black – Black

Licence plate illuminator

- Once indicators are fitted, the licence plate illuminator (**item 2**) can be assembled and fitted to the Tail bracket (**item 1**)
- The shroud provided should be fixed to the light using a small amount of superglue as shown in **picture 29**, the purpose of this is to direct the light onto the plate once fitted.
- Fit one length of heat shrink (**Item 11**) over the red and black wires and heat gently with a hot air gun or hairdryer to neatly hold and protect the wires.
- Place the threaded sections of the licence plate illuminator through the mount holes on the rear of the tail bracket with the light side facing down as shown in **picture 30**.
- To protect the wires on the underside of the tail bracket, place the number plate light guard over the exposed threads on the inside of the tail bracket with the flat section facing downwards, as shown in picture 17.
- Using your ratchet and 6mm socket, fasten this assembly using the two washers and nuts provided with the light assembly.
- Connect the remaining provided CON0009 (**item 9**) wiring connectors to the corresponding bullet connectors of the light.

Fitting Assembly to bike

- The tail bracket is now ready to be offered up to the bike, first, thread the wires through the opening in the of the undertray where the OEM wires were originally removed from.
- Carefully lift the tail bracket assembly up to the 4 mounting holes on the underside of the tail unit while pulling the wires into the space under the pillion seat.
- Place the tail bracket up to tail unit and use your 5mm Allen key to affix to the bike using the four M8 Button head bolts (**item 4**) with washers (**item 5**).
- After re-routing the wires as they were originally removed, re-connect the indicators and number plate light to the original connectors on the main wiring loom. Ensuring the correct indicator is connected to the corresponding side as in **picture 3**.
- At this point, turn on the ignition and check all lights function correctly, if lights fail to illuminate, check connections. If indicators do not illuminate, swap the bullet connectors round.
- Use the cable ties (**item 10**) and self-adhesive clips (**item 12**) secure the indicator and light wires and ensure this is neat and hidden from sight.
- Tidy the wiring on the inside of the bike using the OEM cable tie, ensure the wires do not interfere with seat mounts.
- Check all bolts and screws are tightened to the correct torque.
- Re-attach both seats as they were removed.
- Mount the licence plate (it may require drilling) to the rear of the bracket ensuring that it does not cover the indicators.
- **IMPORTANT: IF FITTING A FULL-SIZE LICENCE PLATE AND PLACING IT FAR DOWN ON THE LICENCE PLATE HANGER, THERE IS A SMALL CHANCE OF THE LICENCE PLATE HITTING THE BACK WHEEL UNDER HEAVY LOAD AND OVER LARGE BUMPS IN THE ROAD. IT IS YOUR RESPONSIBILITY TO CHECK FOR THIS POSSIBILITY AND TAKE AVOIDING ACTION. FAILURE TO CHECK THIS COULD RESULT IN SERIOUS INJURY.**
- Depending on local laws, attach enclosed reflector (**item 13**) in an appropriate location
- **Please test the indicators, rear light, and licence plate illuminator before riding.**

R&G

Unit 1, Shelley's Lane, East Worldham, Alton, Hampshire, GU34 3AQ

Tel: +44 (0)1420 89007 Fax: +44 (0)1420 87301 www.rg-racing.com Email: info@rg-racing.com



ISSUE 1 18/01/2021 (NSY)

CONSUMER NOTICE

The catalogue description and any exhibition of samples are only broad indications of the Products and R&G may make design changes which do not diminish their performance or visual appeal and supplying them in such state shall conform to the order. The Buyer acknowledges no representation or warranty (other than as to title) has been given or will apply to the Products other than those in R&G's order or confirmation and the Buyer confirms it has chosen the Products as being of merchantable quality and suitable for its particular purposes. Where R&G fits the Products or undertakes other services it shall exercise reasonable skill and care and rectify any fault free of charge unless the workmanship has been disturbed. The Buyer is responsible for ensuring that the warranty on the motorcycle is not affected by the fitting of the Products. On return of any defective Products R&G shall at its option either supply a replacement or refund the purchase money but shall not be liable if the Products have been modified or used or maintained otherwise than in accordance with R&G's or manufacturer's instructions and good engineering practice or if the defect arises from accident or neglect. Other than identified above and subject to R&G not limiting its liability for causing death and personal injury, it shall not be liable for indirect or consequential loss and otherwise its liability shall be limited to the amounts paid by the Buyer for the Products or the fitting or service concerned. These terms do not affect the Buyer's statutory rights.

R&G RETURNS POLICY (NON-FAULTY GOODS)

Returns must be pre-authorized (if not pre-authorized the return will be rejected). Goods may only be returned direct to us if they were purchased direct from us (customer must prove if necessary). Otherwise to be returned to original vendor. Goods must be in re-sellable condition, in the opinion of R&G. All returns are subject to a 25% restocking and handling fee (25% of the gross value exc. P&P – at the prevailing price at time of purchase). The customer must pay any and all carriage charges. No returns of discontinued products, unless within 14 days of purchase. This policy does not affect your statutory rights and does not refer to faulty goods.

R&G

Unit 1, Shelley's Lane, East Worldham, Alton, Hampshire, GU34 3AQ

Tel: +44 (0)1420 89007 Fax: +44 (0)1420 87301 www.rg-racing.com Email: info@rg-racing.com



NOTICE DE MONTAGE POUR LP0300BK SUPPORT DE PLAQUE
POUR HONDA CB650R & CBR650R 2021
CLIGNOTANTS D'ORIGINE ET NON D'ORIGINE M8



CE KIT CONTIENT LES ARTICLES ILLUSTRÉS ET ÉTIQUETES SUR LA PAGE.

CERTAINES PARTIES PEUVENT ÊTRE PRÉSENTES UNIQUEMENT POUR LA CLARTE DES INSTRUCTIONS.

NE PAS PROCÉDER AU MONTAGE TANT QUE VOUS N'ÊTES PAS SÛR QUE TOUTES LES PIÈCES SOIENT PRÉSENTES.

VEUILLEZ LIRE TOUTES LES INSTRUCTIONS AVANT DE CONTINUER.

EN CAS DE DOUTE LORS DU MONTAGE DE NOS PRODUITS, CONSULTEZ UN DE NOS REVENDEURS OU FAITES APPEL A UN TECHNICIEN QUALIFIÉ.

VEUILLEZ NOTER QUE LA FAÇON DONT LE KIT EST EMBALLÉ NE REPRÉSENTE PAS NECESSAIREMENT LA MANIÈRE DE LE MONTER SUR LA MOTO.

SI DES RONDELLES EN CAOUTCHOUC SONT UTILISÉES POUR MAINTENIR LES COMPOSANTS SUR LES BOULONS, ELLES PEUVENT ÊTRE JETÉES.

NOTICE DISPONIBLE AU TÉLÉCHARGEMENT SUR : WWW.RG-RACING.COM

R&G

Unit 1, Shelley's Lane, East Worldham, Alton, Hampshire, GU34 3AQ

Tel: +44 (0)1420 89007 Fax: +44 (0)1420 87301 www.rg-racing.com Email: info@rg-racing.com



OUTILS REQUIS	VALEURS DE SERRAGE
<ul style="list-style-type: none"> • Clés Allen 5mm • Clé à cliquet + douilles 6, 12 & 13mm. • Tournevis cruciforme. • Petit tournevis cruciforme. <ul style="list-style-type: none"> • Coupe câble. • Un peu d'adhésif. 	M4 BOULON = 8Nm M5 BOULON = 12Nm M6 BOULON = 15Nm M8 BOULON = 20Nm M10 BOULON = 40Nm M12 BOULON = 40Nm

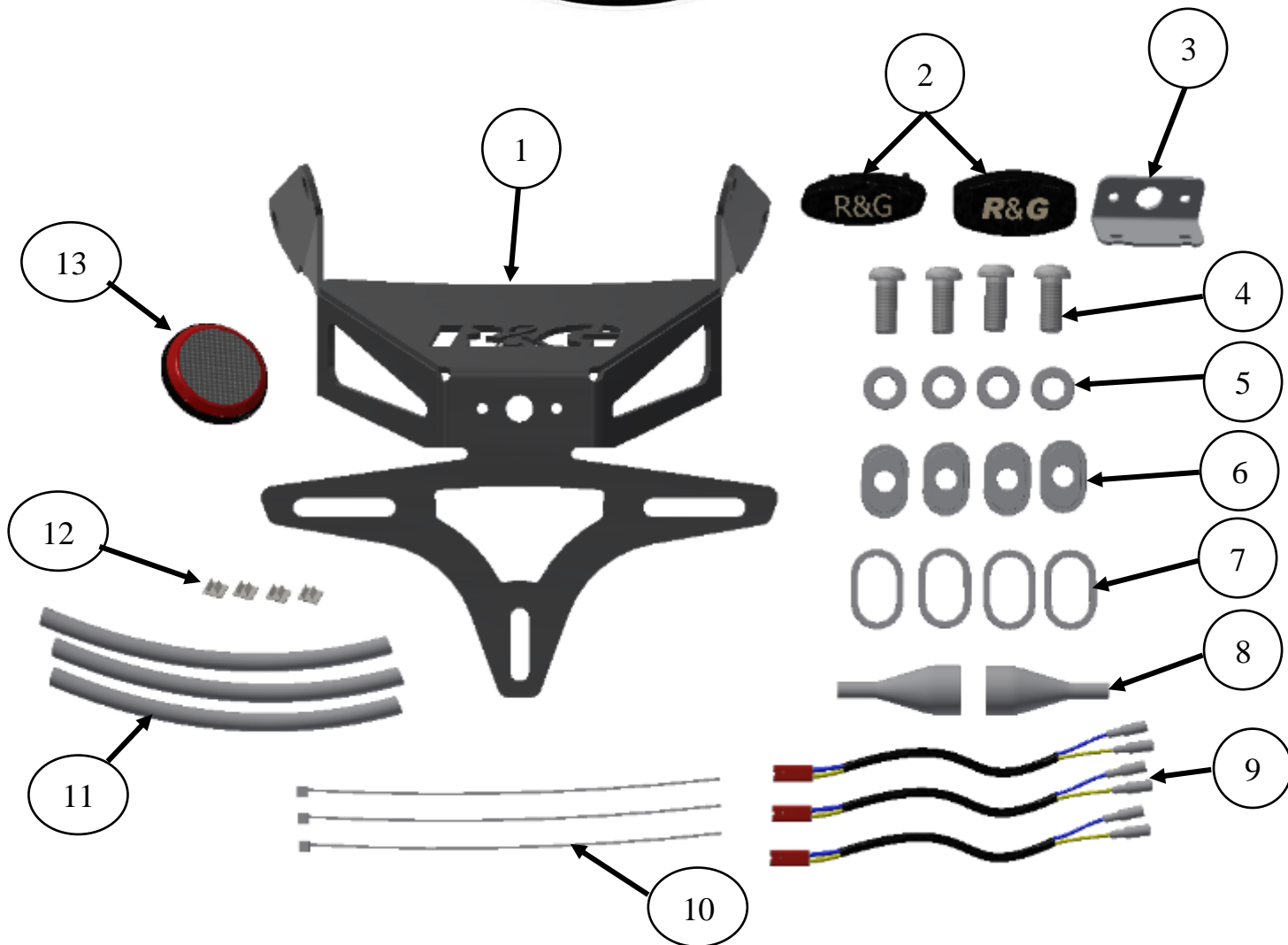
LÉGENDE

ARTICLE NO.	DESCRIPTION	QTÉ
ARTICLE 1	TB0300 SUPPORT DE PLAQUE	1
ARTICLE 2	LA0002 ASSEMBLAGE DE FEU DE PLAQUE	1
ARTICLE 3	SMW0146 No PROTECTION FEU DE PLAQUE	1
ARTICLE 4	M8 x 20mm BOULONS	4
ARTICLE 5	M8 RONDELLES	4
ARTICLE 6	I0049 ADAPTATEURS DE CLIGNOTANTS	4
ARTICLE 7	I0050 ENTRETOISES DE CLIGNOTANTS	4
ARTICLE 8	IWC0002 CACHES FILS DE MINI CLIGNOTANTS	2
ARTICLE 9	CONNECTEURS DE FEU DE PLAQUE ET DE CLIGNOTANT (CON0009)	3
ARTICLE 10	2.5mm COLLIERS DE SERRAGE	3
ARTICLE 11	180mm MANCHON THERMO RÉTRACTABLE	3
ARTICLE 12	CLIPS CÂBLE AUTOCOLLANTS	4
ARTICLE 13	RÉFLECTEUR	1

R&G

Unit 1, Shelley's Lane, East Worldham, Alton, Hampshire, GU34 3AQ

Tel: +44 (0)1420 89007 Fax: +44 (0)1420 87301 www.rg-racing.com Email: info@rg-racing.com



NOTICE DE MONTAGE

- Retirez le siège passager en utilisant le verrou sous le support du siège passager (flèche sur la photo 1). Puis à l'aide d'une clé Allen de 5 mm, retirez les 2 boulons du siège du pilote comme indiqué sur la photo 2.
- Placez les connecteurs de clignotant d'origine et de feu de plaque d'immatriculation sous la selle du pilote. Ceux-ci viennent dans un bloc et peuvent être déconnectés à l'aide d'un petit tournevis plat pour soulever la languette en plastique pour déconnecter les 3 connexions fléchées sur la photo 3.
- Retirez le rivet à vis en plastique marqué d'une flèche sur la photo 4.
- Retirez les deux boulons indiqués sur les photos 5 et 6.
- Retirez avec précaution le capot de siège gauche comme indiqué sur la photo 7.
- Desserrez mais ne retirez pas les deux boulons fléchés sur la photo 8.
- Retirez le rivet à vis en plastique marqué d'une flèche sur la photo 9.
- Retirez les deux boulons indiqués sur les photos 10 et 11.
- Retirez avec précaution le capot de siège droit comme indiqué sur la photo 12.

R&G

Unit 1, Shelley's Lane, East Worldham, Alton, Hampshire, GU34 3AQ

Tel: +44 (0)1420 89007 Fax: +44 (0)1420 87301 www.rg-racing.com Email: info@rg-racing.com



- Retirez les quatre boulons fléchés sur les photos 13 et 8, puis abaissez-les soigneusement loin de la moto tout en faisant passer les 3 fils déconnectés à travers les ouvertures en plastique de l'unité arrière en prenant note du chemin de câblage.

Si vous utilisez les clignotants d'origine :

Si vous réutilisez les clignotants d'origine, ceux-ci devront être retirés de l'unité de plaque d'immatriculation d'origine en suivant les étapes décrites ici, si vous utilisez les mini clignotants, ignorez cette section.

- Commencez par localiser et retirer les six boulons à tête Allen situés sous l'unité de plaque d'immatriculation d'origine, comme illustré sur les photos 14 et 15.
- Retirez les trois boulons situés sur la face inférieure du support d'origine comme indiqué sur la photo 16.
- Après avoir retiré les fixations détaillées dans les étapes précédentes, l'unité arrière devrait facilement se séparer.
- Localisez et retirez le boulon de fixation de clignotant de l'intérieur de l'unité de plaque d'immatriculation à l'aide d'une clé de 8 mm comme indiqué sur la photo 17.
- Retirez la plaque de fixation à l'arrière du clignotant comme indiqué sur la photo 18 et mettez-la de côté pour une utilisation ultérieure.
- Retirez le clignotant.
- Le caoutchouc de montage du clignotant peut maintenant être soigneusement retiré de l'unité arrière en pressant le caoutchouc pour le dégager du support comme indiqué sur la photo 19.
- Répétez ce qui précède pour supprimer l'autre clignotant.
- Dans l'ordre inverse de la dépose, en vous assurant que les clignotants gauche et droit soient placés du bon côté, placez chaque caoutchouc de clignotant à travers les supports appropriés sur le support arrière R&G (Article 1) comme indiqué sur les photos 19 et 20, puis répétez pour le clignotant opposé.
- Chaque clignotant aura besoin d'une entretoise de clignotant (article 7) pour fixer le caoutchouc, faites passer chaque entretoise sur le fil et faites passer le caoutchouc de clignotant à travers l'entretoise de manière à ce qu'il se situe contre le support R&G comme indiqué sur la flèche sur la photo 21.
- Remontez la plaque de fixation de clignotant de la même manière qu'elle a été retirée et fixez-la en place avec le boulon hexagonal d'origine 8 mm comme indiqué sur les photos 21 et 22.
- Passer à la section de montage du feu de plaque.

Si vous utilisez les mini clignotants R&G :

NOTE: 1 x set de résistances RGR0002 (disponible séparément) peut être nécessaire pour obtenir le bon niveau d'éclairage.

- Mettez l'unité de support de côté et assurez-vous qu'il soit rangé en toute sécurité afin que la moto puisse être remise aux normes si vous le souhaitez.
- Pour assembler votre support arrière R&G avec mini clignotants, vous devrez utiliser les plaques d'adaptation de clignotants (article 6) incluses dans le kit. Enfilez une entretoise sur le fil de clignotant avec la plus grande surface contre le corps de clignotant comme indiqué sur la photo 23.
- Enfilez le fil et l'entretoise de clignotant à travers un support de clignotant sur le support arrière comme indiqué sur la photo 24. Enfilez la deuxième plaque d'adaptation de clignotant (article 6) sur le fil exposé suivi de l'écrou de clignotant comme indiqué sur la photo 25 afin que les deux bossages en plastique surélevés reposent dans le support comme indiqué sur les photos 24 et 26 et fixer en place à l'aide de l'écrou de blocage fourni avec le clignotant. Ne pas trop serrer.

R&G

Unit 1, Shelley's Lane, East Worldham, Alton, Hampshire, GU34 3AQ

Tel: +44 (0)1420 89007 Fax: +44 (0)1420 87301 www.rg-racing.com Email: info@rg-racing.com



- Enfilez un couvercle de câblage de clignotant (article 8) sur chaque paire de fils de clignotant (une petite quantité de lubrifiant ou de liquide vaisselle vous aidera) comme indiqué sur la photo 27.
- Montez une longueur de thermorétractable (Article 11) sur chaque paire de fils de clignotants et chauffez avec un pistolet à air chaud ou un sèche-cheveux pour maintenir proprement les couvercles de câblage en place et protéger les fils comme indiqué sur la photo 28.
- Connectez 2 x connecteurs CON0009 (article 9) aux fils correspondants des mini clignotants R&G en utilisant le code couleur suivant:
 - *Noir – Noir*
 - *Jaune - Noir*
- Si vous utilisez des résistances RGR0002, elles doivent être connectées à ce stade en utilisant le nuancier ci-dessous :
 - *Jaune – Jaune*
 - *Noir noir*

Feu de plaque :

- Une fois les clignotants montés, le feu de plaque d'immatriculation (article 2) peut être assemblé et monté sur le support arrière (article 1).
- Le carénage fourni doit être fixé au feu à l'aide d'une petite quantité de colle comme indiqué sur la photo 29, le but est de diriger la lumière sur la plaque une fois installée.
- Montez une longueur de thermorétractable (Article 11) sur les fils rouge et noir et chauffez doucement avec un pistolet à air chaud ou un sèche-cheveux pour maintenir et protéger les fils proprement.
- Placez les sections filetées de feu de plaque d'immatriculation à travers les trous de montage à l'arrière du support arrière avec le côté de la lumière orienté vers le bas, comme illustré sur la photo 30.
- Pour protéger les fils sous le support arrière, placez le protège-éclairage de la plaque d'immatriculation sur les filets exposés à l'intérieur du support arrière avec la partie plate tournée vers le bas, comme illustré sur la photo 17.
- À l'aide de votre clé à cliquet et de la douille de 6 mm, fixez cet ensemble à l'aide des deux rondelles et écrous fournis avec l'ensemble d'éclairage.
- Branchez les connecteurs de câblage CON0009 (article 9) fournis restants aux connecteurs correspondants de l'éclairage.

Monter l'assemblage sur la moto :

- Le support est maintenant prêt à être monté sur la moto. D'abord, faites passer les fils à travers l'ouverture dans le passage de roue où les fils d'origine ont été initialement retirés.
- Soulevez avec précaution l'assemblage du support arrière des 4 trous de montage sous le bloc arrière tout en tirant les câbles dans l'espace sous le siège passager.
- Placez le support arrière sur l'unité arrière et utilisez votre clé Allen de 5 mm pour le fixer sur la moto à l'aide des quatre boulons à tête ronde M8 (article 4) avec rondelles (article 5).
- Après avoir réacheminé les fils tels qu'ils ont été retirés à l'origine, reconnectez les clignotants et l'éclairage de la plaque d'immatriculation aux connecteurs d'origine sur le faisceau de câbles principal. S'assurer que le bon clignotant soit connecté au côté correspondant comme sur la photo 3.
- À ce stade, mettez le contact et vérifiez que tous les feux fonctionnent correctement, si les feux ne s'allument pas, vérifiez les connexions. Si les voyants ne s'allument pas, permutez les connecteurs.
- .

R&G

Unit 1, Shelley's Lane, East Worldham, Alton, Hampshire, GU34 3AQ

Tel: +44 (0)1420 89007 Fax: +44 (0)1420 87301 www.rg-racing.com Email: info@rg-racing.com



- Utilisez les serre-câbles (article 10) et les clips autocollants (article 12) pour fixer les fils de clignotant et de feu et assurez-vous qu'ils soient propres et cachés de la vue.
- Rangez le câblage à l'intérieur de la moto à l'aide du serre-câble d'origine, assurez-vous que les fils n'interfèrent pas avec les supports de siège.
- Vérifiez que tous les boulons et vis soient serrés au couple correct.
- Remettez les deux sièges en place lorsqu'ils ont été retirés.
- Montez la plaque d'immatriculation (cela peut nécessiter un perçage) à l'arrière du support en vous assurant qu'elle ne recouvre pas les clignotants.
- **IMPORTANT: SI VOUS POSEZ UNE PLAQUE D'IMMATRICULATION DE GRANDE TAILLE PLEINE ET QUE VOUS LA POSEZ VERS LE BAS DU SUPPORT DE PLAQUE D'IMMATRICULATION, IL EXISTE UN RISQUE QUE LA PLAQUE D'IMMATRICULATION TOUCHE LA ROUE ARRIÈRE SOUS L'EFFET D'UNE CHARGE LOURDE ET SUR DES RALENTISSEURS ABRUPTES SUR LA ROUTE. IL EST DE VOTRE RESPONSABILITÉ DE VÉRIFIER CE RISQUE ET DE PRENDRE DES MESURES NÉCESSAIRES POUR L'ÉVITER. LA NON-VÉRIFICATION DE CE POINT POURRAIT ENTRAÎNER DES BLESSURES GRAVES.**
- En fonction des lois locales, fixez le réflecteur fourni (article 13) à un endroit approprié.
- Testez le feu de plaque d'immatriculation et tous les feux avant de rouler.

ISSUE 1 18/01/2021 (NSY)

R&G

Unit 1, Shelley's Lane, East Worldham, Alton, Hampshire, GU34 3AQ

Tel: +44 (0)1420 89007 Fax: +44 (0)1420 87301 www.rg-racing.com Email: info@rg-racing.com



**MONTAGEANLEITUNG FÜR LP0300BK KENNZEICHENHALTER
FÜR HONDA CB650R & CBR650R 2021
FÜR ORIGINALBLINKER & M8-BLINKER AUS DEM ZUBEHÖRMARKT**



ALLE KIT-TEILE SIND UNTEN ABGEBILDET UND GEKENNZEICHNET.

DIE ABGEBILDETEN TEILE DIENEN LEDIGLICH ZUR ERKLÄRUNG.

ÜBERPRÜFEN SIE ZUERST, DASS ALLE TEILE VORHANDEN SIND.

LESEN SIE DIE MONTAGEANLEITUNG KOMPLETT DURCH, BEVOR SIE ANFANGEN.

WENN SIE BEI DER MONTAGE DIESES PRODUKTES UNSICHER SIND, BITTE EINEN UNSERER HÄNDLER KONTAKTIEREN ODER DAS KIT VON EINEM QUALIFIZIERTEN ZWEIRADMECHANIKER MONTIEREN LASSEN.

DIE VERPACKUNG DER TEILE STELLT NICHT DIE REIHENFOLGE DER MONTAGE DAR.

HINWEIS FÜR KITS MIT PLASTIKUNTERLEGSCHIEBEN AN DEN SCHRAUBEN –
DIESE PLASTIK-UNTERLEGSCHIEBEN WERDEN NICHT FÜR DEN EINBAU BENÖTIGT!

**EINE DIGITALE VERSION DIESER MONTAGEANLEITUNG KANN AUF
FOLGENDER SEITE HERUNTERGELADEN WERDEN:**

WWW.RG-RACING.COM

R&G

Unit 1, Shelley's Lane, East Worldham, Alton, Hampshire, GU34 3AQ

Tel: +44 (0)1420 89007 Fax: +44 (0)1420 87301 www.rg-racing.com Email: info@rg-racing.com



<u>SIE BENÖTIGEN FOLGENDES WERKZEUG</u>	<u>ALLGEM. ANZUGSDREHMOMENT</u>
<ul style="list-style-type: none"> • Satz Inbusschlüssel inkl. Gr. 5mm A/F • 6, 12 & 13mm Schraubenschlüssel oder Steckschlüssel <ul style="list-style-type: none"> • Kreuzschlitzschraubenzieher kleinen flachen Schraubenzieher <ul style="list-style-type: none"> • Seitenschneider • kl. Menge Senkendenkleber 	<p>M4 SCHRAUBE = 8Nm M5 SCHRAUBE = 12Nm M6 SCHRAUBE = 15Nm M8 SCHRAUBE = 20Nm M10 SCHRAUBE = 40Nm M12 SCHRAUBE = 40Nm</p>

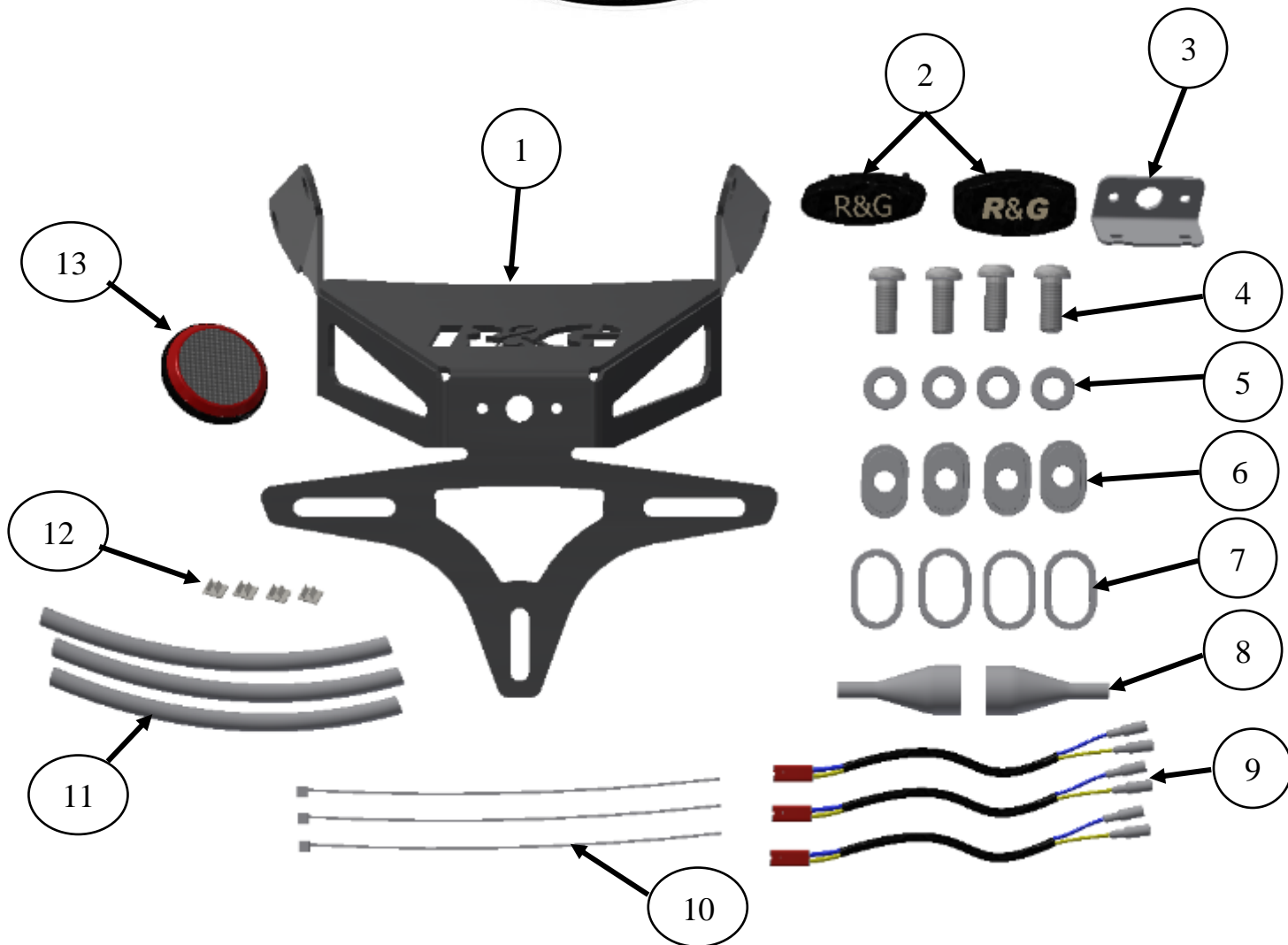
LIEFERUMFANG

ARTIKEL NR.	BESCHREIBUNG	MENGE
ARTIKEL 1	TB0300 KENNZEICHENHALTER	1
ARTIKEL 2	LA0002 KENNZEICHENBELEUCHTUNG	1
ARTIKEL 3	SMW0146 ABDECKUNG KENNZEICHENBELEUCHTUNG	1
ARTIKEL 4	M8 x 20mm INBUSSCHRAUBEN	4
ARTIKEL 5	M8 UNTERLEGSCHIEBE	4
ARTIKEL 6	I0049 BLINKER-ADAPTER	4
ARTIKEL 7	I0050 DISTANZHALTER FÜR BLINKER	4
ARTIKEL 8	IWC0002 MINIBLINKER KABEL-ABDECKUNG	2
ARTIKEL 9	VEBINDUNGEN KENNZEICHENBELEUCHTUNG UND BLINKER (CON0009)	3
ARTIKEL 10	2,5mm KABELBINDER	3
ARTIKEL 11	180mm SCHRUMPFSCHLAUCH	3
ARTIKEL 12	SELBSTKLEBENDE KABELCLIPS	4
ARTIKEL 13	RÜCKSTRAHLER	1

R&G

Unit 1, Shelley's Lane, East Worldham, Alton, Hampshire, GU34 3AQ

Tel: +44 (0)1420 89007 Fax: +44 (0)1420 87301 www.rg-racing.com Email: info@rg-racing.com



MONTAGEANLEITUNG

- Entfernen Sie den Beifahrersitz - das Schloss ist am Heck unter dem Beifahrersitz (siehe **Abbildung 1**). Danach Die zwei Schrauben am Fahrersitz mit einem 5mm Inbusschlüssel entfernen – siehe **Abbildung 2**.
- Die original Verbindungen für die Blinker und die Kennzeichenbeleuchtung unter dem Sitz orten. Diese sind in einem Block und können mit einem flachen Schraubendreher getrennt werden. Den Schraubendreher benutzen, um die Kunststoffflasche zu heben und die drei Verbindungen, die in **Abbildung 3** gekennzeichnet sind, zu trennen.
- Entfernen Sie die Plastikniete, die in **Abbildung 4** abgebildet ist.
- Entfernen Sie die zwei Schrauben, die in den **Abbildungen 5 und 6** abgebildet sind.
- Entfernen Sie vorsichtig die linke Sitzverkleidung wie in **Abbildung 7** abgebildet.
- Die zwei Schrauben, die in **Abbildung 8** abgebildet sind, lösen aber nicht entfernen.
- Entfernen Sie die Plastikniete, die in **Abbildung 9** abgebildet ist.
- Entfernen Sie die zwei Schrauben, die in den **Abbildungen 10 und 11** abgebildet sind.
- Entfernen Sie vorsichtig die rechte Sitzverkleidung wie in **Abbildung 12** abgebildet.

R&G

Unit 1, Shelley's Lane, East Worldham, Alton, Hampshire, GU34 3AQ

Tel: +44 (0)1420 89007 Fax: +44 (0)1420 87301 www.rg-racing.com Email: info@rg-racing.com



- Entfernen Sie die vier Schrauben, die in **Abbildungen 13 und 8** abgebildet sind, dann den original Kennzeichenhalter vom Motorrad herabsetzen und die 3 abgetrennten Kabel vorsichtig durch die Öffnungen am Heck führen. Notieren Sie die Verlegung der Kabel.

Wenn Sie die Originalblinker wiederverwenden:

Wenn Sie die Originalblinker wiederverwenden, müssen diese vom original Kennzeichenhalter entfernt werden wie nachstehend beschrieben. Wenn Sie Miniblinker verwenden, können Sie diesen Schritt überspringen.

- Entfernen Sie zuerst die 6 Inbusschrauben an der Unterseite des original Kennzeichenhalters – siehe **Abbildungen 14 und 15**.
- Entfernen Sie die drei Schrauben an der Unterseite des original Kennzeichenhalters wie in **Abbildung 16** abgebildet.
- Nachdem die zuvor beschriebenen Schrauben entfernt wurden, sollte der Kennzeichenhalter problemlos auseinandergehen.
- Entfernen Sie die Sicherungsschraube für den Blinker von der Innenseite des Kennzeichenhalters mit einem 8mm Schraubenschlüssel – siehe **Abbildung 17**.
- Entfernen Sie das Sicherungsblech an der Rückseite des Blinkers wie in **Abbildung 18** abgebildet und dies zur Seite legen (wird später wieder eingebaut).
- Entfernen Sie den Blinker.
- Das Montagegummi für den Blinker kann nun vorsichtig aus dem Heckteil entfernt werden, indem Sie das Gummi zusammendrücken, um es von der Halterung zu lösen – siehe **Abbildung 19**.
- Wiederholen Sie diese Schritte, um den zweiten Blinker zu entfernen.
- In umgekehrter Reihenfolge der Entfernung, ein Blinker-Gummi durch die entsprechende Halterung am R&G Kennzeichenhalter (**Artikel 1**) führen wie in den **Abbildungen 19 und 20** abgebildet. Bitte stellen Sie sicher, dass die Blinker an der jeweils vorgesehenen Seite angebracht sind. Diesen Schritt mit dem zweiten Blinker wiederholen.
- Jeder Blinker benötigt einen Distanzhalter (**Artikel 7**), um das Gummi zu befestigen. Einen Distanzhalter über das jeweilige Kabel führen und das Gummi für den Blinker durch den Distanzhalter führen, so dass es am R&G Kennzeichenhalter anliegt wie in **Abbildung 21** gekennzeichnet.
- Das Sicherungsblech für den Blinker wieder auf gleicher Weise zusammenbauen wie beim Ausbau und mit der original 8mm Sechskantschraube in Position fixieren wie in den **Abbildungen 21 und 22** abgebildet.
- Mit der Montage der Kennzeichenbeleuchtung fortfahren.

Wenn Sie Miniblinker verwenden:

HINWEIS: 1 x Satz RGR0002 Widerstände (separate erhältlich) wird eventuell benötigt, um die richtige Blinkgeschwindigkeit einzustellen.

- Den Kennzeichenhalter zur Seite legen und anschließend sicher aufbewahren, falls Sie das Motorrad zum späteren Zeitpunkt in den Originalzustand zurückbauen möchten.
- Um die Miniblinker am R&G Kennzeichenhalter montieren zu können, benötigen Sie die Blinker Adapter (**Artikel 6**) vom Kit. Einen Distanzhalter über das Blinker-Kabel führen – die größere Fläche am Blinker-Körper anliegend wie in **Abbildung 23** abgebildet.
- Das Kabel und den Distanzhalter durch eine Blinker-Halterung am Kennzeichenhalter führen wie in **Abbildung 24** abgebildet. Den zweiten Blinker-Adapter (**Artikel 6**), gefolgt von der Mutter für den Blinker über das freiliegende Kabel führen (siehe **Abbildung 25**), so dass beide erhöhte Kunststoffeinsätze im Kennzeichenhalter positioniert sind wie in den **Abbildungen 24 und 26**

R&G

Unit 1, Shelley's Lane, East Worldham, Alton, Hampshire, GU34 3AQ

Tel: +44 (0)1420 89007 Fax: +44 (0)1420 87301 www.rg-racing.com Email: info@rg-racing.com



abgebildet. Mit der Sicherungsmutter, die im Lieferumfang des Blinkers enthalten ist befestigen. NICHT ÜBERZIEHEN.

- Jeweils eine Blinker-Abdeckung (**Artikel 8**) über jedes Kabelpaar führen (eine kleine Menge Spülmittel kann hierbei helfen) wie in **Abbildung 27** abgebildet.
- Montieren Sie jeweils eine Länge Schrumpfschlauch (**Artikel 11**) an jedem Kabel für die zwei Blinker, und den Schrumpfschlauch mit einer Heizluftpistole oder einen Haartrockner erwärmen, um die Kabel ordentlich zusammenzuhalten und zu schützen wie in den **Abbildungen 28** abgebildet.
- Verbinden Sie die 2 x CON0009 (**Artikel 9**) Verbindungen mit den entsprechenden Kabelverbindern an den R&G Miniblinkern (**Artikel 10**) – die Kabelfarben verbinden Sie wie folgt:
 - Schwarz – Schwarz
 - Gelb – Schwarz
- Wenn Sie RGR0002 Widerstände verwenden, sollten diese nun wie folgt verbunden werden:
 - Gelb – Gelb
 - Schwarz – Schwarz

Kennzeichenbeleuchtung

- Sobald die Blinker montiert sind, kann die Kennzeichenbeleuchtung (**Artikel 2**) zusammgebaut und am Kennzeichenhalter (**Artikel 1**) montiert werden.
- Benutzen Sie etwas Sekundenkleber, um die Abdeckung an der Kennzeichenbeleuchtung zu befestigen wie in **Abbildung 29** abgebildet – somit ist das Licht auf das Kennzeichen gerichtet.
- Eine Länge Schrumpfschlauch (**Artikel 11**) an den roten und schwarzen Kabeln anbringen und mit einer Heißluftpistole oder einen Haartrocken erwärmen, um die Kabel ordentlich zusammenzuhalten und zu schützen.
- Die Gewindeteile der Kennzeichenbeleuchtung durch die Montageöffnungen hinten am Kennzeichenhalter einführen – die Seite mit dem Licht ist hierbei nach unten gerichtet (siehe **Abbildung 30**).
- Um die Kabel an der Unterseite des Kennzeichenhalters zu schützen, den Schutz für die Kennzeichenbeleuchtung über die offenliegenden Gewinde an der Innenseite des Kennzeichenhalter ansetzen – der flache Teil ist hierbei nach unten gerichtet – siehe **Abbildung 17**.
- Benutzen Sie einen 6mm Steckschlüssel, um die Einheit mit den zwei Unterlegscheiben und Muttern zu befestigen.
- Einen der übrigen CON0009 Verbinder (**Artikel 9**) mit der entsprechenden Kabelverbindung für die Kennzeichenbeleuchtung verbinden.

Montage der Einheit

- Der Kennzeichenhalter kann nun ans Motorrad angesetzt werden. Zuerst die Kabel durch die Öffnung an der unteren Abdeckung führen (hier sind die Originalkabel ursprünglich entfernt worden).
- Die Kennzeichenhalter-Einheit vorsichtig an die 4 Montageöffnungen an der Unterseite des Hecks ansetzen während Sie die Kabel in den Raum unter dem Beifahrersitz reinziehen.
- Den Kennzeichenhalter ans Heck ansetzen und mit den vier M8 Inbusschrauben (**Artikel 4**) und Unterlegscheiben (**Artikel 5**) am Motorrad befestigen (benutzen Sie einen 5mm Inbusschlüssel).
- Nachdem Sie die zuvor entfernten Kabel neu verlegen, verbinden Sie die Steckverbindungen für die Blinker und die Kennzeichenbeleuchtung mit den original Steckverbindern am Kabelbaum. Stellen Sie sicher, dass die Blinker richtig angeschlossen sind – siehe **Abbildung 3**.

R&G

Unit 1, Shelley's Lane, East Worldham, Alton, Hampshire, GU34 3AQ

Tel: +44 (0)1420 89007 Fax: +44 (0)1420 87301 www.rg-racing.com Email: info@rg-racing.com



- Es empfiehlt sich, zu diesem Zeitpunkt die Zündung einzuschalten und die ordnungsgemäße Funktion der kompletten Beleuchtung zu überprüfen. Falls die Beleuchtung nicht funktionieren sollte, tauschen Sie die Kabelverbinder untereinander.
- Die Kabelbinder (**Artikel 10**) und die selbstklebenden Kabelclips (**Artikel 12**) benutzen, um die Kabel für die Blinker und die Beleuchtung zu befestigen und ordentlich zu verstauen.
- Die Kabel an der Innenseite des Motorrades mit einem original Kabelbinder ordentlich verstauen. Bitte achten Sie darauf, dass die Kabel die Sitzhalterungen nicht berühren / stören.
- Stellen Sie sicher, dass alle Schrauben mit dem richtigen Anzugsdrehmoment festgezogen sind.
- Montieren Sie beide Sitze wie ursprünglich wieder.
- Montieren Sie das amtliche Kennzeichen (Bohrungen im Kennzeichen evtl. notwendig) hinten am Kennzeichenhalter, so dass die Blinker nicht bedeckt sind.
- **WICHTIG: WENN EIN GROSSES KENNZEICHEN ZU WEIT NACH UNTEN MONTIERT WIRD, BESTEHT BEI SCHWERER LAST ODER DURCH GROSSE BODENWELLEN EIN GERINGES RISIKO, DASS DAS KENNZEICHEN AN DAS HINTERRAD STOSSEN KANN. ES LIEGT IN IHRER VERANTWORTUNG DIES ZU ÜBERPRÜFEN UND, WENN NOTWENDIG, ZU VORBEUGENDE MASSNAHMEN ZU ERGREIFEN. DIE NICHTBEACHTUNG DIESES SICHERHEITSHINWEIS KANN ZU SCHWEREN VERLETZUNGEN FÜHREN.**
- Entsprechend der gesetzlichen Vorschriften, den mitgelieferten Rückstrahler (**Artikel 13**) an die dafür vorgesehene Stelle anbringen.
- **Überprüfen Sie erneut die Funktion der Beleuchtung (Blinker und Kennzeichenhalterbeleuchtung) nochmal vor Gebrauch des Fahrzeuges.**

AUSGABE 1 18/01/2021 (NSY)

R&G

Unit 1, Shelley's Lane, East Worldham, Alton, Hampshire, GU34 3AQ

Tel: +44 (0)1420 89007 Fax: +44 (0)1420 87301 www.rg-racing.com Email: info@rg-racing.com