



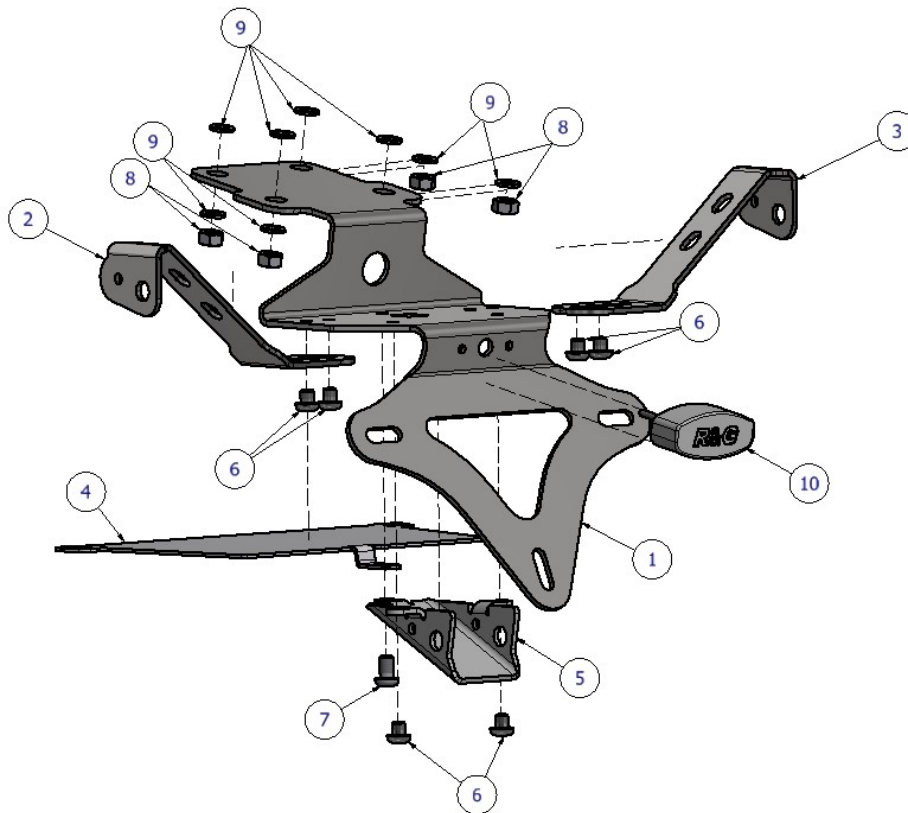
FITTING INSTRUCTIONS FOR LP0253BK LICENCE PLATE BRACKET
TRIUMPH SPEED TRIPLE 1050RS '18-

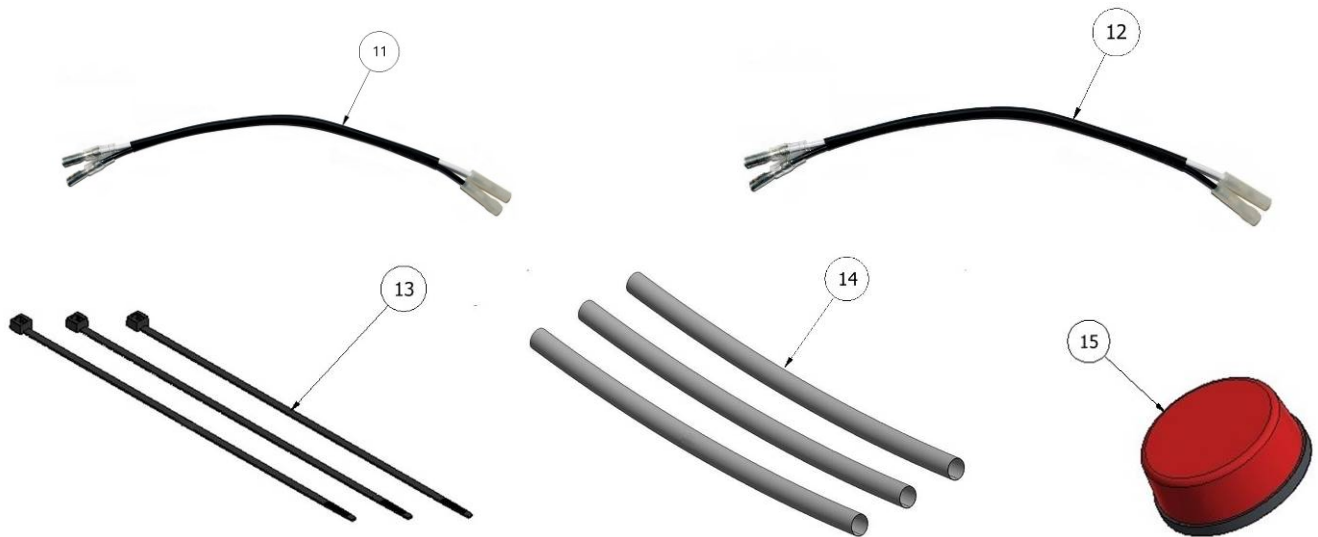


THIS KIT CONTAINS THE ITEMS PICTURED AND LABELLED BELOW.
DO NOT PROCEED UNTIL YOU ARE SURE ALL PARTS ARE PRESENT.

Please note that the way the kit is packed does not necessarily represent the way of mounting to the bike.

THE PARTS SHOWN MAY BE REPRESENTATIVE ONLY (FOR CLARITY OF INSTRUCTIONS ONLY).





LEGEND

- ITEM 1 = LICENCE PLATE BRACKET (TB0194 PART 1). (x1)
 ITEM 2 = RIGHT SIDE INDICATOR BRACKET (TB0253 PART 2). (x1)
 ITEM 3 = LEFT SIDE INDICATOR BRACKET (TB0253 PART 3). (x1)
 ITEM 4 = COVER PLATE (TB0194 PART 4). (x1)
 ITEM 5 = WIRING COVER (TB0253 PART 1). (x1)
 ITEM 6 = M6 x 6mm LONG BUTTON HEAD BOLTS. (x6)
 ITEM 7 = M6 x 10mm LONG BUTTON HEAD BOLTS. (x3)
 ITEM 8 = M6 NYLOC NUTS. (x4)
 ITEM 9 = M6 WASHERS. (x8)
 ITEM 10 = LICENCE PLATE ILLUMINATOR ASSEMBLY. (x1)
 ITEM 11 = LICENCE PLATE ILLUMINATOR CONNECTOR (CON0065). (x1).
 ITEM 12 = INDICATOR CONNECTORS (CON0046). (x2).
 ITEM 13 = CABLE TIES. (x2)
 ITEM 14 = 150MM LENGTH OF HEATSHRINK. (x3)
 ITEM 15 = REFLECTOR. (x1)
 ITEM 16 = SELF ADHESIVE FOAM. (x2) (NOT SHOWN)

TOOLS REQUIRED

- Set of metric allen keys.
- Set of metric sockets and wrench.
 - Set of torx drivers.
 - Cable cutters.

MAXIMUM TORQUE SETTINGS

- M4 BOLT = 8Nm
- M5 BOLT = 12Nm
- M6 BOLT = 15Nm

R&G



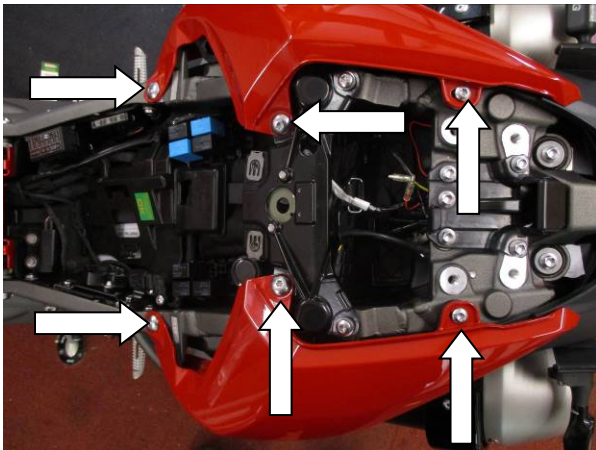
- M8 BOLT = 20Nm
- M10 BOLT = 40Nm



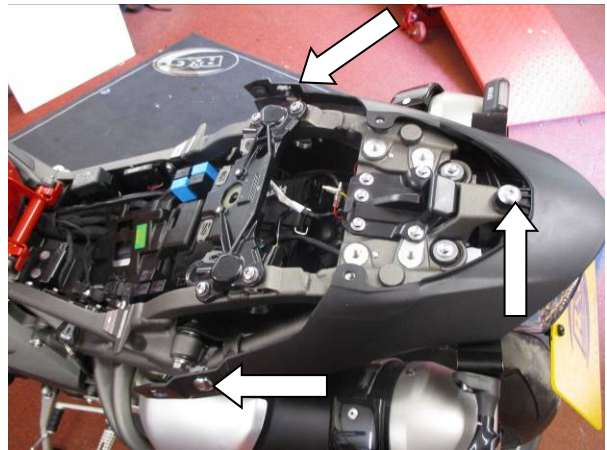
Picture 1



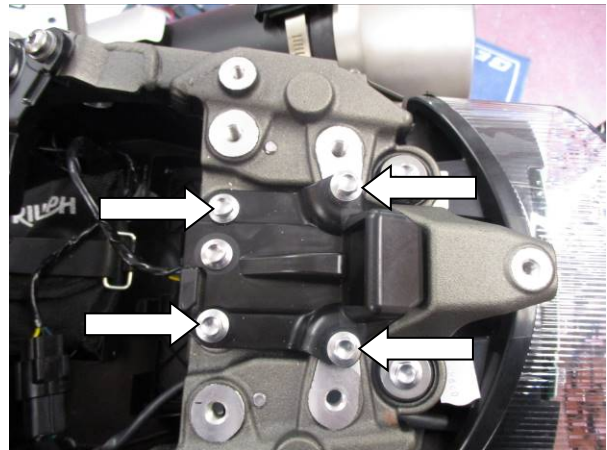
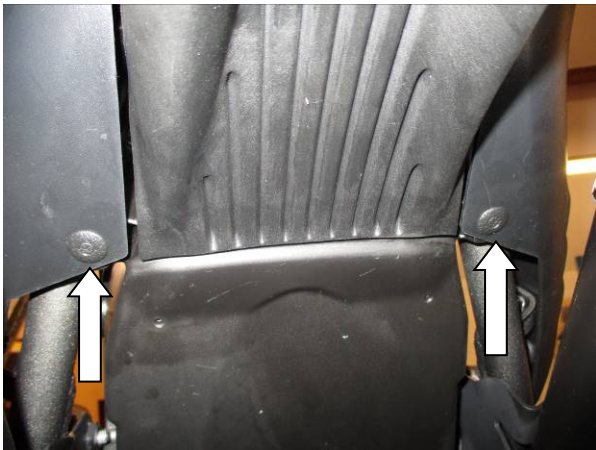
Picture 2



Picture 3

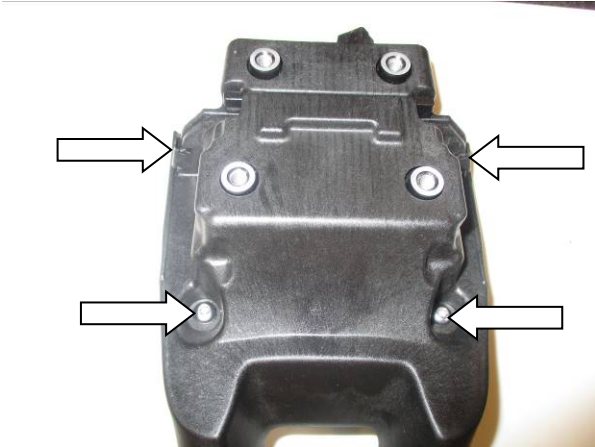


Picture 4





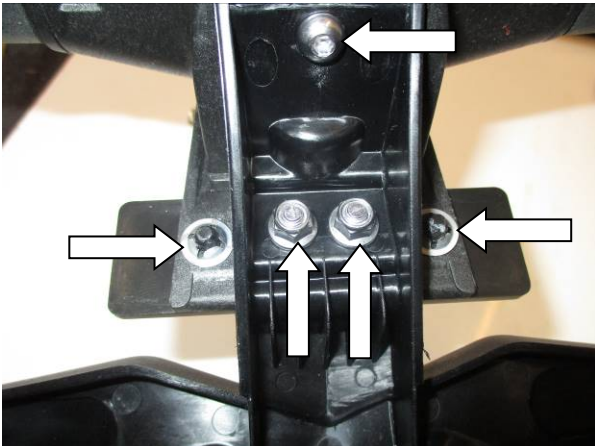
Picture 5



Picture 6



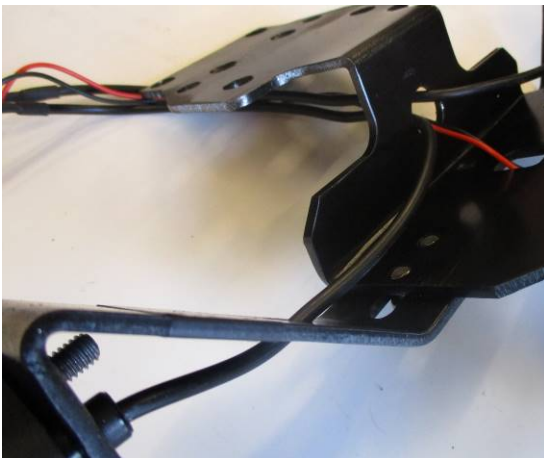
Picture 7



Picture 8



Picture 9

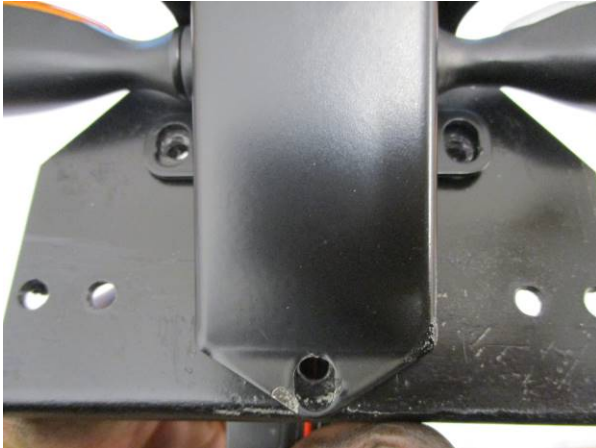


Picture 10



Picture 11

Picture 12



Picture 13



Picture 14



Picture 15



Picture 16

FITTING INSTRUCTIONS

- Remove pillion seat using the key.
- Remove the two button head bolts that hold the main seat.
- Remove the 3 bolts from both rear panels shown in picture 3.
- Remove the 3 bolts arrowed in picture 4 and the 2 push pins located underneath on the undertray arrowed in picture 5. Remove the rear panel by sliding it off backwards.
- Disconnect the main tail unit connector, not the rear light connector.
- Undo the 4 bolts arrowed in picture 6, support the OEM licence plate hanger while undoing the bolts. Gently remove the entire assembly and wiring.
- Protect the wiring of the licence plate illuminator (item 10) using a length of heatshink (item 14) and mount to the licence plate bracket (item 1) using the included washers and nuts. Apply a small amount of super glue to the light shroud to hold it in position. Thread the wiring through the square hole and large round hole in the licence plate bracket.

R&G

Unit 1, Shelley's Lane, East Worldham, Alton, Hampshire, GU34 3AQ
 Tel: +44 (0)1420 89007 Fax: +44 (0)1420 87301 www.rg-racing.com Email: info@rg-racing.com



Indicators can be mounted from the indicator brackets (item 2 & 3) or from the wiring cover (item 5) depending on the desired look.

If using OEM indicators

- Remove the bolt from each indicator.
- Remove the 2 bolts and 2 clips arrowed in picture 7.
- Remove the two round clips and 3 bolts arrowed in picture 9.
- Split the licence plate hanger, make note of the indicator wiring, unplug the wiring from the sub-harness and remove the indicators.

If using indicator brackets to mount indicators

- Mount the indicators to their corresponding indicator brackets (items 2 & 3) as shown in picture 10 using the original mounting bolt.
- Mount the indicator brackets to the licence plate bracket (item 1) using 2 small M6 bolts (item 6) as shown in picture 11.
- Offer the wiring cover up to the licence plate bracket as shown in picture 13, secure the wiring cover with 2 small M6 bolts (item 6) on either side.

If using the wiring cover to mount indicators

- Thread the indicator wiring of both indicators through the larger holes of the corresponding side on the wiring cover.
- Offer the wiring cover up to the licence plate bracket as shown in picture 13 feeding the indicator wiring through the large square and circular hole as shown in picture 14. Secure the wiring cover with 2 small M6 bolts (item 6) on either side.
- Secure the indicators to the threaded holes using 2 longer M6 bolts (item 7).

If using mini indicators (R&G product codes: RG370 (bulb type), RG371 (LED), RG372 (LED Aero))

- Protect the indicator wiring using a length of heatshrink (item 14).

If using indicator brackets to mount mini indicators

- Mount the indicators to their corresponding indicator brackets (items 2 & 3) as shown in picture 10 using the included flange nut.
- Mount the indicator brackets to the licence plate bracket (item 1) using 2 small M6 bolts (item 6) as shown in picture 11.
- Offer the wiring cover up to the licence plate bracket as shown in picture 13, secure the wiring cover with 2 small M6 bolts (item 6) on either side.

If using the wiring cover to mount mini indicators

- Thread the indicator wiring of both indicators through the larger holes of the corresponding side on the wiring cover and secure using the included flange nut.
- Offer the wiring cover up to the licence plate bracket as shown in picture 13 feeding the indicator wiring through the large square and circular hole as shown in picture 14. Secure the wiring cover with 2 small M6 bolts (item 6) on either side.
- Cut strips of self-adhesive foam (item 16) and apply to the licence plate bracket as shown in picture 14.
- Secure the tail tidy assembly to the tail of the bike using the original 4 bolts and the included nyloc nuts (item 8) and M6 washers (item 9) as shown in picture 15 and in the exploded diagram. Thread the wiring through into the under-seat compartment.
- If using indicator brackets, secure the wiring to the bracket using a cable tie (item 13) on each side.
- Secure the cover plate (item 4) to the licence plate bracket and wiring cover using a longer M6 bolt (item 7) as shown in picture 16.

R&G

Unit 1, Shelley's Lane, East Worldham, Alton, Hampshire, GU34 3AQ

Tel: +44 (0)1420 89007 Fax: +44 (0)1420 87301 www.rg-racing.com Email: info@rg-racing.com



- Gently slide the OEM rear panel back in and locate the cover plate on the inside. Push the OEM push pins back in their original position, securing the cover plate.
- If using OEM indicators connect these to the OEM sub loom removed earlier.
- If using mini indicators connect these to the indicator connectors (item 12) and connect this to the OEM sub loom removed earlier. A set of R&G resistors (RGR0001) may be required to achieve the correct flash rate.
- To connect the OEM licence plate illuminator wiring to the R&G licence plate illuminator the OEM wiring will need to be connected using the supplied connector (item 11).
- Connect the OEM sub loom to the main loom.
- At this stage it is advisable to check operation of all lights. If lights fail to illuminate swap the connectors.
- Tidy the wires using cable tie provided and tuck into the space where wires were originally located.
- Refit both rear side panels, rider seat and pillion seat as original.
- Refit the licence plate (it may require drilling).
- Please check the operation of all lights before riding the motorcycle.
- **IMPORTANT: IF FITTING A FULL-SIZE LICENCE PLATE AND PLACING IT FAR DOWN ON THE LICENCE PLATE HANGER, THERE IS A SMALL CHANCE OF THE LICENCE PLATE HITTING THE BACK WHEEL UNDER HEAVY LOAD AND OVER LARGE BUMPS IN THE ROAD. IT IS YOUR RESPONSIBILITY TO CHECK FOR THIS POSSIBILITY AND TAKE AVOIDING ACTION. FAILURE TO CHECK THIS COULD RESULT IN SERIOUS INJURY.**
- Depending on local laws, attach enclosed reflector (item 15) in an appropriate location

ISSUE 1 11/06/2021 (AO)

Digital copies of these instructions are available to download from www.rg-racing.com

CONSUMER NOTICE

The catalogue description and any exhibition of samples are only broad indications of the Products and R&G may make design changes which do not diminish their performance or visual appeal and supplying them in such state shall conform to the order. The Buyer acknowledges no representation or warranty (other than as to title) has been given or will apply to the Products other than those in R&G's order or confirmation and the Buyer confirms it has chosen the Products as being of merchantable quality and suitable for its particular purposes. Where R&G fits the Products or undertakes other services it shall exercise reasonable skill and care and rectify any fault free of charge unless the workmanship has been disturbed. The Buyer is responsible for ensuring that the warranty on the motorcycle is not affected by the fitting of the Products. On return of any defective Products R&G shall at its option either supply a replacement or refund the purchase money but shall not be liable if the Products have been modified or used or maintained otherwise than in accordance with R&G's or manufacturer's instructions and good engineering practice or if the defect arises from accident or neglect. Other than identified above and subject to R&G not limiting its liability for causing death and personal injury, it shall not be liable for indirect or consequential loss and otherwise its liability shall be limited to the amounts paid by the Buyer for the Products or the fitting or service concerned. These terms do not affect the Buyer's statutory rights.

R&G RETURNS POLICY (NON-FAULTY GOODS)

Returns must be pre-authorized (if not pre-authorized the return will be rejected). Goods may only be returned direct to us if they were purchased direct from us (customer must prove if necessary). Otherwise to be returned to original vendor. Goods must be in re-sellable condition, in the opinion of R&G. All returns are subject to a 25% restocking and handling fee (25% of the gross value exc. P&P – at the prevailing price at time of purchase). The customer must pay any and all carriage charges. No returns of discontinued products, unless within 14 days of purchase. This policy does not affect your statutory rights and does not refer to faulty goods.

R&G

Unit 1, Shelley's Lane, East Worldham, Alton, Hampshire, GU34 3AQ
 Tel: +44 (0)1420 89007 Fax: +44 (0)1420 87301 www.rg-racing.com Email: info@rg-racing.com



NOTICE DE MONTAGE POUR LP0253BK SUPPORT DE PLAQUE
TRIUMPH SPEED TRIPLE 1050RS '18-

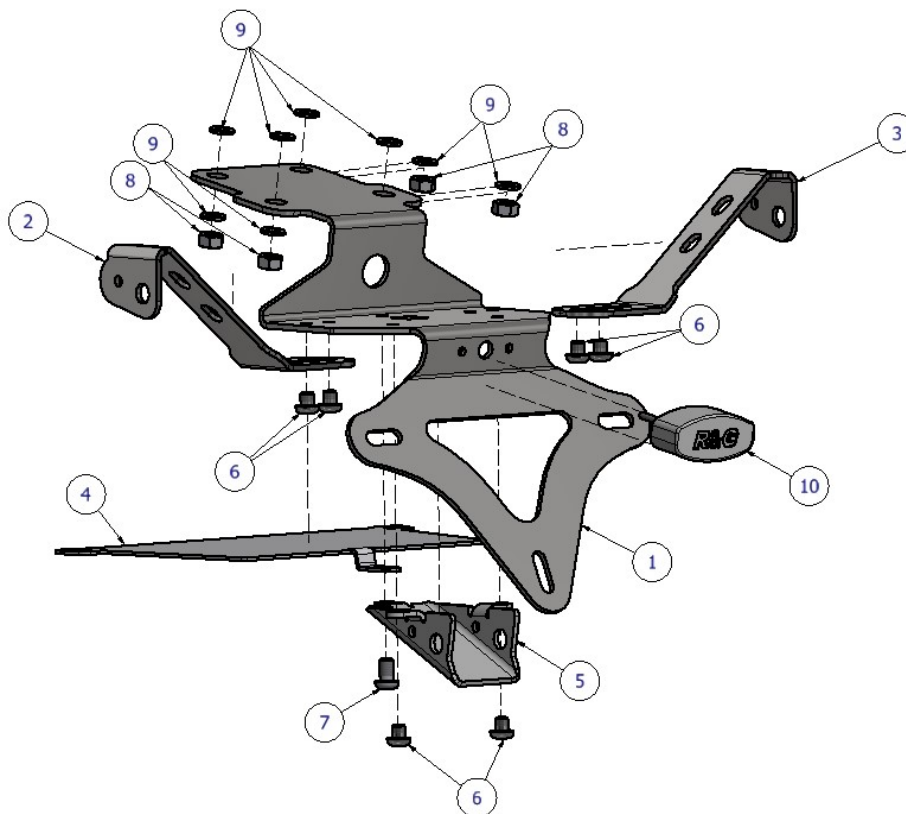
Page | 8



CE KIT CONTIENT LES ARTICLES ILLUSTRÉS ET ÉTIQUETÉS SUR LA PAGE.

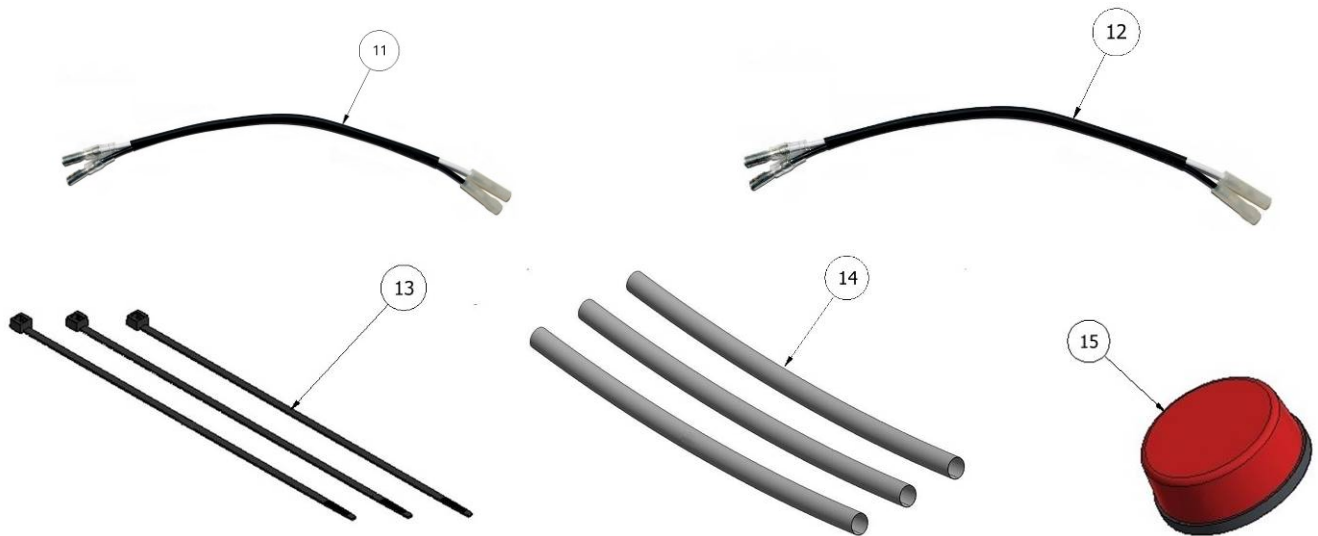
Veillez noter que la façon dont le kit est emballé ne représente pas nécessairement la manière de le monter sur la moto.

CERTAINES PARTIES PEUVENT ÊTRE PRÉSENTES UNIQUEMENT POUR LA CLARTE DES INSTRUCTIONS).



R&G

Unit 1, Shelley's Lane, East Worldham, Alton, Hampshire, GU34 3AQ
 Tel: +44 (0)1420 89007 Fax: +44 (0)1420 87301 www.rg-racing.com Email: info@rg-racing.com



LÉGENDE

- ARTICLE 1 = LICENCE PLATE BRACKET (TB0194 PARTIE 1). (x1)
 ARTICLE 2 = SUPPORT CLIGNOTANT CÔTÉ DROIT (TB0253 PARTIE 2). (x1)
 ARTICLE 3 = SUPPORT CLIGNOTANT CÔTÉ GAUCHE (TB0253 PARTIE 3). (x1)
 ARTICLE 4 = CACHE PLAQUE (TB0194 PARTIE 4). (x1)
 ARTICLE 5 = CACHE FIL (TB0253 PARTIE 1). (x1)
 ARTICLE 6 = M6 x 6mm BOULONS. (x6)
 ARTICLE 7 = M6 x 10mm BOULONS. (x3)
 ARTICLE 8 = M6 ÉCROUS (x4)
 ARTICLE 9 = M6 RONDELLES (x8)
 ARTICLE 10 = ASSEMBLAGE FEU DE PLAQUE (x1)
 ARTICLE 11 = CONNECTEUR DE FEU DE PLAQUE (CON0065). (x1).
 ARTICLE 12 = CONNECTEURS DE CLIGNOTANTS (CON0046). (x2).
 ARTICLE 13 = COLLIERS DE SERRAGE (x2)
 ARTICLE 14 = 150MM LONGUEUR DE MANCHON THERMO RÉTRACTABLE. (x3)
 ARTICLE 15 = REFLECTEUR. (x1)
 ARTICLE 16 = MOUSSE AUTOCOLLANTE (x2) (NON INDIQUÉ)

OUTILS REQUIS

- Clés Allen.
- Clé à cliquet + douilles.
 - Clés Torx.
- Pince coupante.

Valeurs de serrage

- M4 BOULON = 8Nm
- M5 BOULON = 12Nm

R&G



- M6 BOULON = 15Nm
- M8 BOULON = 20Nm
- M10 BOULON = 40Nm



Photo 1



Photo 2

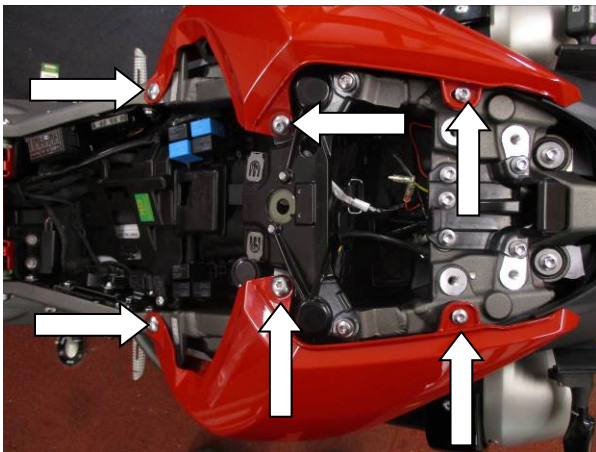


Photo 3

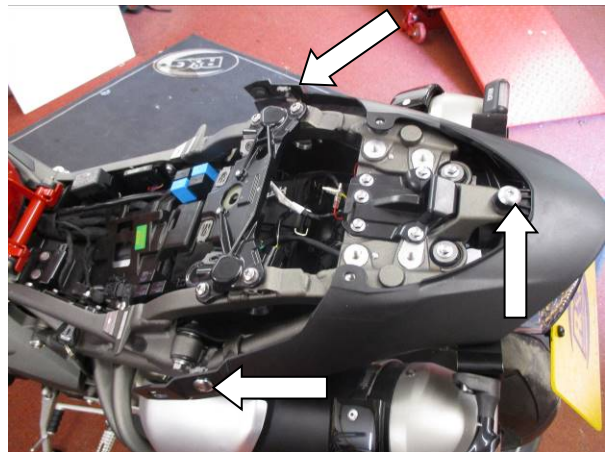


Photo 4

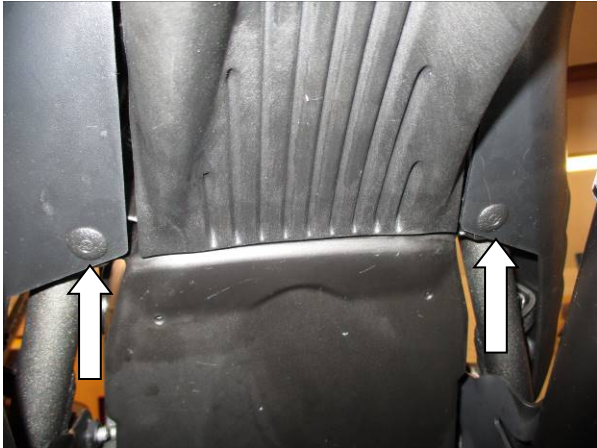


Photo 5

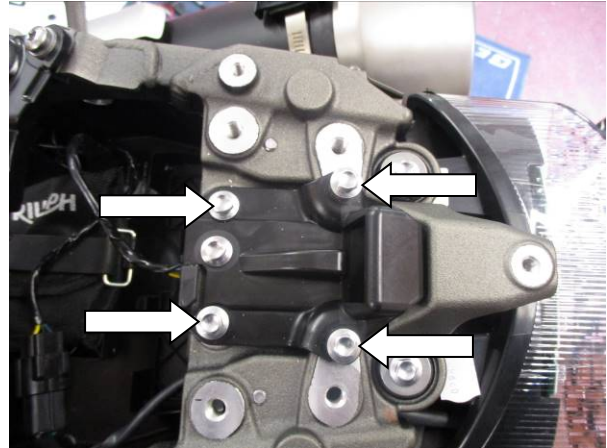


Photo 6

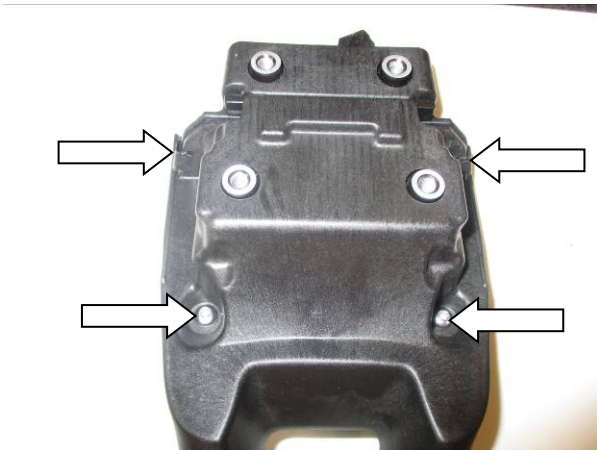


Photo 7



Photo 8

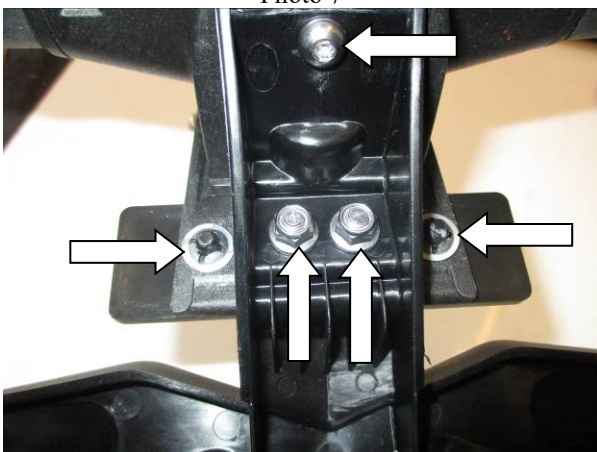


Photo 9



Photo 10



Photo 11



Photo 12

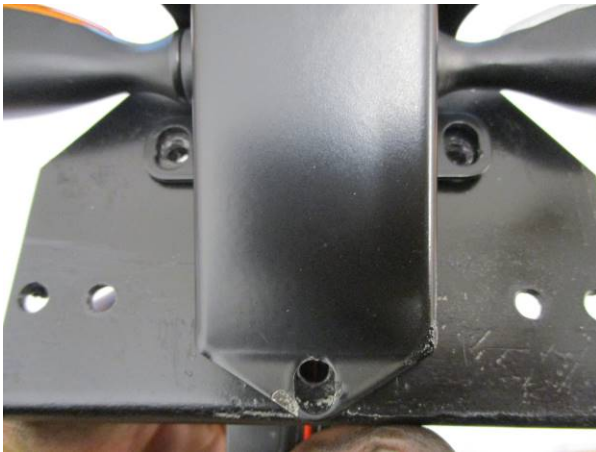


Photo 13



Photo 14



Photo 15



Photo 16



NOTICE DE MONTAGE

- Retirer la selle passager à l'aide de la clé.
- Retirez les deux boulons à tête boutonnée qui maintiennent le siège principal.
- Retirez les 3 boulons des deux panneaux arrière illustrés sur la photo 3.
- Retirez les 3 boulons fléchés sur la photo 4 et les 2 rivets situés en dessous sur le passage de roue fléchés sur la photo 5. Retirez le panneau arrière en le faisant glisser vers l'arrière.
- Débranchez le connecteur du bloc arrière principal, pas le connecteur du feu arrière.
- Défaire les 4 boulons fléchés sur la photo 6, soutenir le support de plaque d'immatriculation d'origine tout en retirant les boulons. Retirez délicatement l'ensemble de l'assemblage et du câblage.
- Protéger le câblage de l'éclairage de plaque d'immatriculation (article 10) à l'aide d'une longueur de gaine thermorétractable (article 14) et monter le support de plaque d'immatriculation (article 1) à l'aide des rondelles et écrous fournis. Appliquez une petite quantité de superglue sur le linceul pour le fixer en position. Faites passer le câblage à travers le trou carré et le grand trou rond dans le support de plaque d'immatriculation.

Les clignotants peuvent être montés à partir des supports de clignotants (article 2 & 3) ou du couvercle de câblage (article 5) selon l'aspect souhaité

Si vous utilisez les clignotants d'origine

- Retirez le boulon de chaque clignotant.
- Retirez les 2 boulons et 2 clips fléchés sur la photo 7.
- Retirez les deux clips ronds et les 3 boulons fléchés sur la photo 9.
- Séparez le support de plaque d'immatriculation, notez le câblage des clignotants, débranchez le câblage du faisceau secondaire et retirez les clignotants.

Si vous utilisez des supports d'indicateur pour monter des clignotants

- Montez les clignotants sur leurs supports correspondants (articles 2 & 3) comme indiqué sur la photo 10 en utilisant le boulon de montage d'origine.
- Fixez les supports de clignotants au support de plaque d'immatriculation (article 1) à l'aide de 2 petits boulons M6 (article 6) comme indiqué sur la photo 11.
- Présentez le cache câblage jusqu'au support de plaque d'immatriculation comme indiqué sur la photo 13, fixez le cache câblage avec 2 petites vis M6 (article 6) de chaque côté.

Si vous utilisez le couvercle de câblage pour monter des clignotants

- Faites passer le câblage de clignotant des deux clignotants à travers les plus gros trous du côté correspondant sur le couvercle de câblage.
- Présentez le cache de câblage jusqu'au support de plaque d'immatriculation comme indiqué sur la photo 13 en passant le câblage de clignotant par le grand trou carré et circulaire comme indiqué sur la photo 14. Fixez le cache de câblage avec 2 petits boulons M6 (article 6) de chaque côté.
- Fixez les clignotants aux trous filetés à l'aide de 2 boulons M6 plus longs (article 7)

Si vous utilisez des mini clignotants (codes produits R&G : RG370 (type d'ampoule), RG371 (LED), RG372 (LED Aero))

- Protéger le câblage de clignotant à l'aide d'une longueur de gaine thermorétractable (article 14).
- Si vous utilisez des supports clignotants pour monter des mini clignotants.
- Montez les clignotants sur leurs supports correspondants (articles 2 et 3) comme indiqué sur la photo 10 à l'aide de l'écrou à embase inclus.
- Fixez les supports de clignotants au support de plaque d'immatriculation (article 1) à l'aide de 2 petits boulons M6 (article 6) comme indiqué sur la photo 11.

R&G

Unit 1, Shelley's Lane, East Worldham, Alton, Hampshire, GU34 3AQ

Tel: +44 (0)1420 89007 Fax: +44 (0)1420 87301 www.rg-racing.com Email: info@rg-racing.com



- Présentez le cache câblage sur le support de plaque d'immatriculation comme indiqué sur la photo 13, fixez le cache câblage avec 2 petites vis M6 (article 6) de chaque côté.
- Si vous utilisez le couvercle de câblage pour monter des mini clignotants.
- Faites passer le câblage de clignotant des deux clignotants à travers les trous les plus larges du côté correspondant sur le couvercle de câblage et fixez-le à l'aide de l'écrou à bride inclus.
- Présentez le cache câblage sur le support de plaque d'immatriculation comme indiqué sur la photo 13 en passant le câblage de clignotant à travers le grand trou carré et circulaire comme indiqué sur la photo 14. Fixez le cache de câblage avec 2 petits boulons M6 (article 6) de chaque côté.
- Découpez des bandes de mousse autocollantes (article 16) et appliquez-les sur le support de plaque d'immatriculation comme indiqué sur la photo 14.
- Fixez l'ensemble de support de plaque à l'aide des 4 boulons d'origine et des écrous nyloc inclus (article 8) et des rondelles M6 (article 9) comme indiqué sur la photo 15 et sur le schéma éclaté. Faites passer le câblage dans le compartiment sous le siège.
- Si vous utilisez des supports de clignotants, fixez le câblage au support à l'aide d'un serre-câble (article 13) de chaque côté.
- Fixez la plaque de protection (article 4) au support de plaque d'immatriculation et au couvercle de câblage à l'aide d'un boulon M6 plus long (article 7) comme indiqué sur la photo 16.
- Faites glisser doucement le panneau arrière d'origine et repérez la plaque de recouvrement à l'intérieur. Repoussez les rivets d'origine dans leur position d'origine, en fixant la plaque de recouvrement.
- Si vous utilisez des clignotants d'origine, connectez-les au sous-métier d'origine retirés plus tôt
- Si vous utilisez des mini-clignotants connectez-les aux connecteurs de clignotants (article 12) et connectez-les au sous-métier d'origine retiré précédemment. Un ensemble de résistances R&G (RGR0001) peut être nécessaire pour obtenir le niveau d'éclairage correct.
- Pour connecter le câblage de l'éclairage de plaque d'immatriculation d'origine à l'éclairage de plaque d'immatriculation R&G, le câblage d'origine devra être connecté à l'aide du connecteur fourni (article 11).
- Connectez le métier à tisser secondaire d'origine au métier à tisser principal.
- A ce stade, il est conseillé de vérifier le fonctionnement de tous les feux. Si les feux ne fonctionnent pas, échangez les connecteurs.
- Rangez les fils à l'aide de l'attache-câble fournie et rangez-les dans l'espace où se trouvaient à l'origine les fils.
- Reposer les deux panneaux latéraux arrière, la selle pilote et la selle passager comme d'origine.
- Remonter la plaque d'immatriculation (cela peut nécessiter un perçage).
- Veuillez vérifier le fonctionnement de tous les feux avant de conduire la moto.
- **IMPORTANT: SI VOUS INSTALLEZ UNE PLAQUE D'IMMATRICULATION DE GRANDE TAILLE ET LA PLACEZ LOIN VERS LE BAS SUR LE SUPPORT DE PLAQUE D'IMMATRICULATION, IL Y A UNE FAIBLE CHANCE QUE LA PLAQUE D'IMMATRICULATION FRAPPE LA ROUE ARRIÈRE SOUS L'EFFET D'UNE CHARGE LOURDE ET SUR DE GRANDES BOSSES SUR LA ROUTE. IL EST DE VOTRE RESPONSABILITÉ DE VÉRIFIER CETTE POSSIBILITÉ ET DE PRENDRE DES MESURES POUR L'ÉVITER. NE PAS VÉRIFIER CECI POURRAIT ENTRAÎNER DES BLESSURES GRAVES.**
- Selon les lois locales, fixez le réflecteur inclus (article 15) à un endroit approprié.

ISSUE 1 11/06/2021 (AO)

NOTICE DISPONIBLE AU TELECHARGEMENT SUR :
WWW.RG-RACING.COM

R&G

Unit 1, Shelley's Lane, East Worldham, Alton, Hampshire, GU34 3AQ
 Tel: +44 (0)1420 89007 Fax: +44 (0)1420 87301 www.rg-racing.com Email: info@rg-racing.com



CONSUMER NOTICE

The catalogue description and any exhibition of samples are only broad indications of the Products and R&G may make design changes which do not diminish their performance or visual appeal and supplying them in such state shall conform to the order. The Buyer acknowledges no representation or warranty (other than as to title) has been given or will apply to the Products other than those in R&G's order or confirmation and the Buyer confirms it has chosen the Products as being of merchantable quality and suitable for its particular purposes. Where R&G fits the Products or undertakes other services it shall exercise reasonable skill and care and rectify any fault free of charge unless the workmanship has been disturbed. The Buyer is responsible for ensuring that the warranty on the motorcycle is not affected by the fitting of the Products. On return of any defective Products R&G shall at its option either supply a replacement or refund the purchase money but shall not be liable if the Products have been modified or used or maintained otherwise than in accordance with R&G's or manufacturer's instructions and good engineering practice or if the defect arises from accident or neglect. Other than identified above and subject to R&G not limiting its liability for causing death and personal injury, it shall not be liable for indirect or consequential loss and otherwise its liability shall be limited to the amounts paid by the Buyer for the Products or the fitting or service concerned. These terms do not affect the Buyer's statutory rights.

R&G RETURNS POLICY (NON-FAULTY GOODS)

Returns must be pre-authorized (if not pre-authorized the return will be rejected). Goods may only be returned direct to us if they were purchased direct from us (customer must prove if necessary). Otherwise to be returned to original vendor. Goods must be in re-sellable condition, in the opinion of R&G. All returns are subject to a 25% restocking and handling fee (25% of the gross value exc. P&P – at the prevailing price at time of purchase). The customer must pay any and all carriage charges. No returns of discontinued products, unless within 14 days of purchase. This policy does not affect your statutory rights and does not refer to faulty goods.



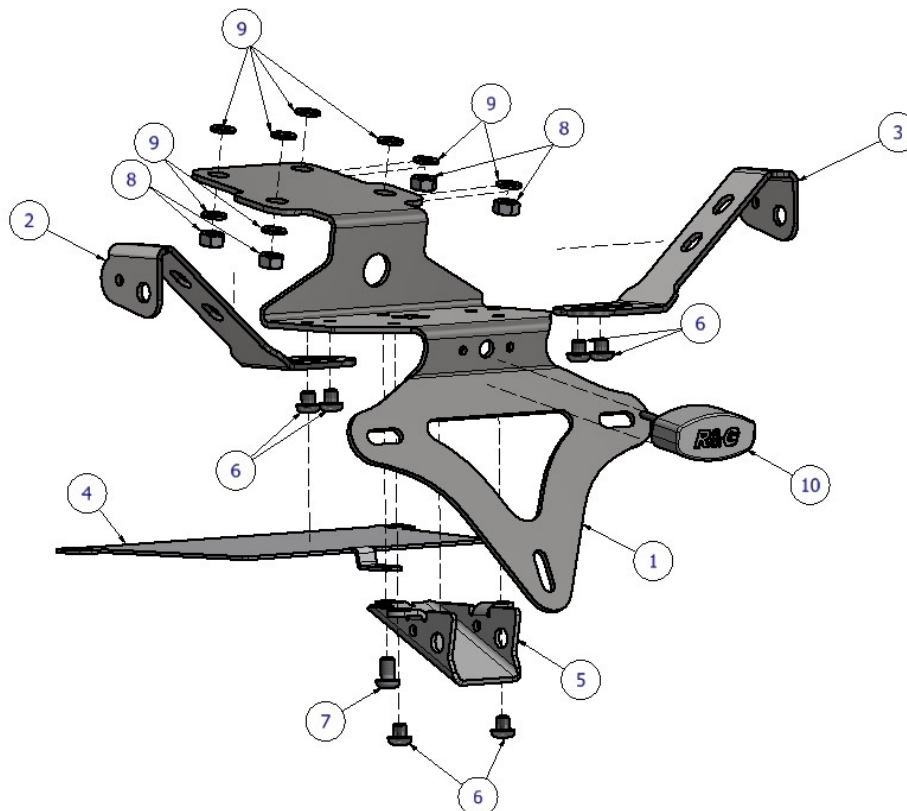
MONTAGEANLEITUNG FÜR LP0253BK KENNZEICHENHALTER
TRIUMPH SPEED TRIPLE 1050RS '18-



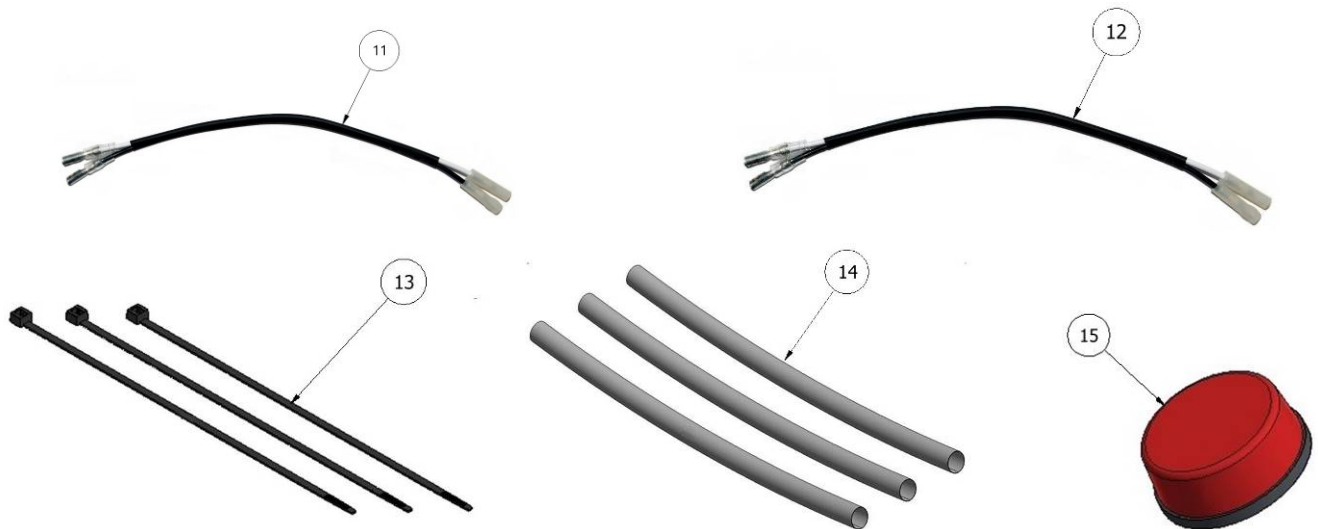
ALLE TEILE SIND UNTEN ABGEBILDET UND GEKENNZEICHNET. BEVOR SIE MIT DER MONTAGE BEGINNEN, ÜBERPRÜFEN SIE, DASS ALLE TEILE VORHANDEN SIND.

Hinweis: Die Verpackung der Teile stellt nicht die Reihenfolge der Montage dar.

DIE UNTEN ABGEBILDETEN TEILE DIENEN LEDIGLICH ZUR ERKLÄRUNG



R&G



LIEFERUMFANG

- ARTIKEL 1 = KENNZEICHENHALTER (TB0194 TEIL 1) (x1)
 ARTIKEL 2 = HALTERUNG FÜR BLINKER RECHTS (TB0253 TEIL 2) (x1)
 ARTIKEL 3 = HALTERUNG FÜR BLINKER LINKS (TB0253 TEIL 3) (x1)
 ARTIKEL 4 = ABDECKPLATTE (TB0194 TEIL 4) (x1)
 ARTIKEL 5 = KABELABDECKUNG (TB0253 TEIL 1) (x1)
 ARTIKEL 6 = M6 x 6mm INBUSSCHRAUBE (x6)
 ARTIKEL 7 = M6 x 10mm INBUSSCHRAUBE (x3)
 ARTIKEL 8 = M6 SELBSTSICHERNDE MUTTER (x4)
 ARTIKEL 9 = M6 UNTERLEGSCHLEIBEN (x8)
 ARTIKEL 10 = KENNZEICHENBELEUCHTUNG (x1)
 ARTIKEL 11 = KABELVERBINDUNGEN (CON0065) (x1)
 ARTIKEL 12 = VERBINDUNGEN FÜR DIE BLINKER (CON0046) (x2)
 ARTIKEL 13 = KABELBINDER (x2)
 ARTIKEL 14 = 150MM SCHRUMPFSCHLAUCH (x3)
 ARTIKEL 15 = RÜCKSTRAHLER (x1)
 ARTIKEL 16 = SELBSTKLEBENDE SCHAUMSTOFFSTREIFEN (x2) (NICHT ABGEBILDET)

SIE BENÖTIGEN FOLGENDES WERKZEUG:

- Satz Inbusschlüssel
- Steckschlüsselsatz
- Satz Torx-Schlüssel
- Seitenschneider

R&G



MAX. ANZUGSDREHMOMENT:

- M4 SCHRAUBE = 8 Nm
- M5 SCHRAUBE = 12 Nm
- M6 SCHRAUBE = 15 Nm
- M8 SCHRAUBE = 20 Nm
- M10 SCHRAUBE = 40Nm



Abbildung 1



Abbildung 2

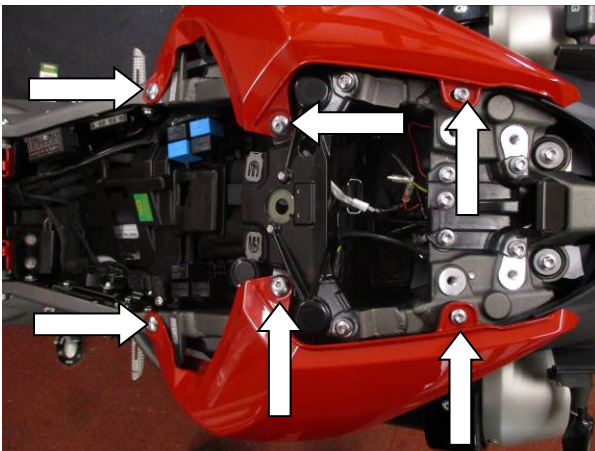


Abbildung 3

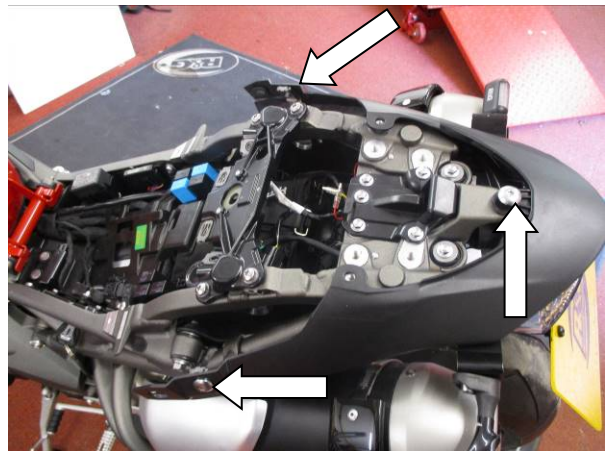


Abbildung 4

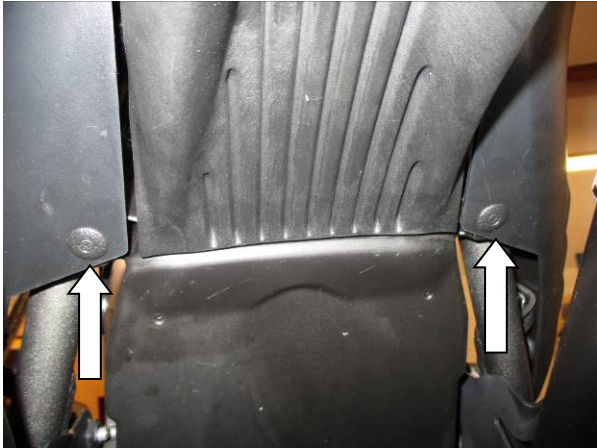


Abbildung 5

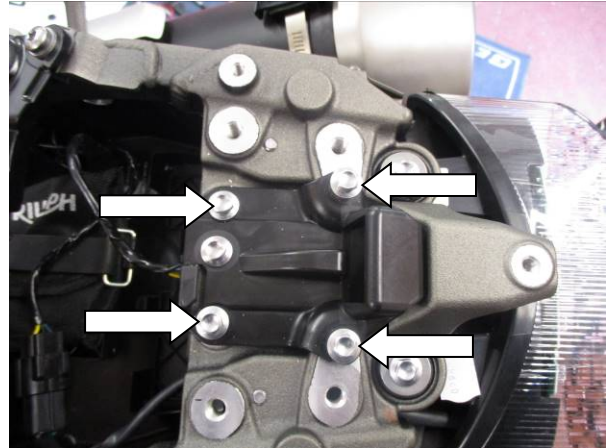


Abbildung 6

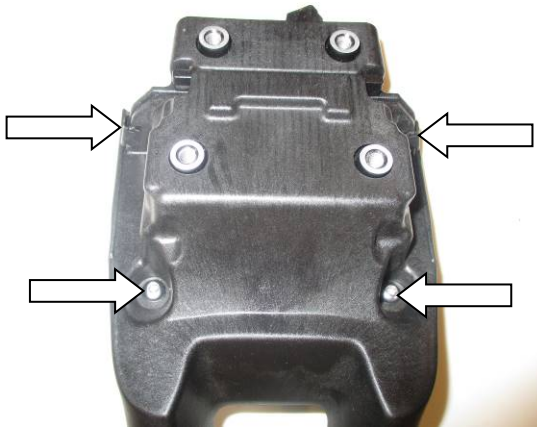


Abbildung 7



Abbildung 8

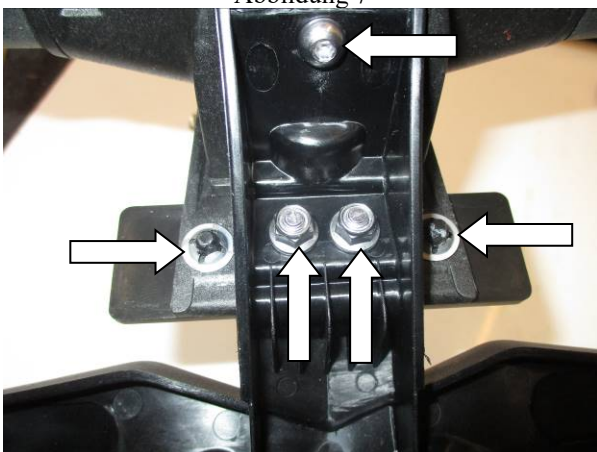


Abbildung 9



Abbildung 10



Abbildung 11



Abbildung 12

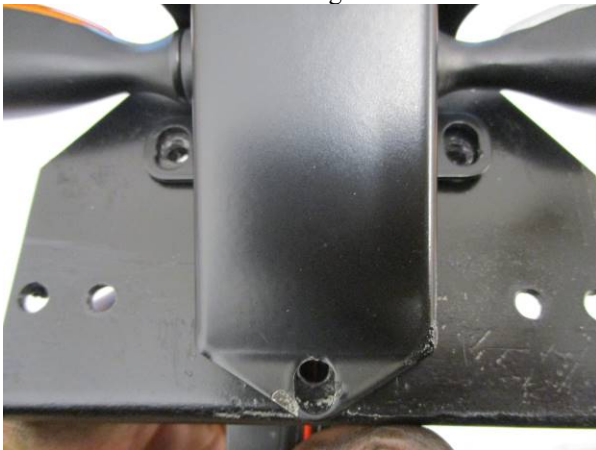


Abbildung 13



Abbildung 14



Abbildung 15



Abbildung 16



MONTAGEANLEITUNG

- Entfernen Sie den Beifahrersitz (der Schlüssel wird hierfür benötigt).
- Entfernen Sie die zwei Inbusschrauben, die den Sitz befestigen.
- Entfernen Sie die 3 Schrauben an den Heckverkleidungen – siehe Abbildung 3.
- Entfernen Sie die 3 Schrauben, die in Abbildung 4 gekennzeichnet sind und die 2 Reißzwecken unten an der unteren Abdeckung – siehe Abbildung 5. Entfernen Sie das hintere Verkleidungsteil, indem Sie es nach hinten abziehen.
- Trennen Sie den Hauptsteckverbinder für den Kennzeichenhalter, nicht den Steckverbinder für die Rückbeleuchtung!
- Lösen Sie die 4 Schrauben, die in Abbildung 6 markiert sind - stützen Sie den Originalkennzeichenhalter während Sie die Schrauben lösen. Entfernen Sie nun vorsichtig die komplette Einheit inkl. Verkabelung.
- Eine Länge Schrumpfschlauch (Artikel 14) an den Kabeln für die Kennzeichenbeleuchtung (Artikel 10) anbringen, um die Kabel zu schützen. Die Kabel für die Kennzeichenbeleuchtung am Kennzeichenhalter (Artikel 1) fixieren und mit den Unterlegscheiben und Muttern vom Kit sichern. Etwas Sekundenkleber anbringen, um die Abdeckung für die Kennzeichenbeleuchtung in Position zu halten. Führen Sie die Verkabelung durch die viereckige Öffnung und die große runde Öffnung im Kennzeichenhalter.

Die Blinker können entweder an den Blinker-Halterungen (Artikel 2 & 3) oder an der Kabelabdeckung (Artikel 5) montiert werden, um die gewünschte Optik zu erzielen.

Wenn Sie die Originalblinker montieren

- Entfernen Sie die Schraube an jedem Blinker.
- Entfernen Sie die zwei Schrauben und Clips, die in Abbildung 7 markiert sind.
- Entfernen Sie die zwei runden Clips und die 3 Schrauben, die in Abbildung 9 gekennzeichnet sind.
- Den Kennzeichenhalter in zwei Teile trennen und die Verlegung der Blinker-Kabel notieren. Die Kabel vom Kabelstrang trennen und die Blinker entfernen.

Wenn Sie die Blinker an den Blinker-Halterungen montieren

- Montieren Sie die Blinker an den passenden Halterungen (Artikel 2 & 3) wie in Abbildung 10 abgebildet. Benutzen Sie jeweils die original Montageschraube.
- Montieren Sie die Halterungen für die Blinker am Kennzeichenhalter (Artikel 1) mit den 2 kleinen M6 Schrauben (Artikel 6) – siehe Abbildung 11.
- Die Kabelabdeckung am Kennzeichenhalter anbringen wie in Abbildung 13 abgebildet und die Kabelabdeckung mit 2 kleinen M6 Schrauben (Artikel 6) an beiden Seiten befestigen.

Wenn Sie die Blinker an der Kabelabdeckung montieren

- Führen Sie die Verkabelung der zwei Blinker durch die größeren Öffnungen an der jeweils entsprechenden Seite der Kabelabdeckung.
- Die Kabelabdeckung am Kennzeichenhalter anbringen wie in Abbildung 13 abgebildet. Führen Sie die Verkabelung durch die viereckige Öffnung und die runde Öffnung wie in Abbildung 14 abgebildet. Die Kabelabdeckung mit 2 kleinen M6 Schrauben (Artikel 6) an beiden Seiten befestigen.
- Die Blinker in den Gewindeöffnungen befestigen mit den 2 längeren M6 Schrauben (Artikel 7).

Wenn Sie Miniblinker montieren (R&G Artikel-Nr. RG370 (Glühbirne), RG371 (LED), RG372 (LED Aero))

- Eine Länge Schrumpfschlauch (Artikel 14) an der Blinker-Verkabelung anbringen, um sie zu schützen.

Wenn Sie die Miniblinker an den Blinker-Halterungen montieren

- Montieren Sie die Blinker an den passenden Halterungen (Artikel 2 & 3) wie in Abbildung 10 abgebildet. Benutzen Sie die Flanshmutter vom Kit.

R&G

Unit 1, Shelley's Lane, East Worldham, Alton, Hampshire, GU34 3AQ
 Tel: +44 (0)1420 89007 Fax: +44 (0)1420 87301 www.rg-racing.com Email: info@rg-racing.com



- Montieren Sie die Halterungen für die Blinker am Kennzeichenhalter (Artikel 1) mit 2 kleinen M6 Schrauben (Artikel 6) – siehe Abbildung 11.
- Die Kabelabdeckung am Kennzeichenhalter anbringen wie in Abbildung 13 abgebildet und die Kabelabdeckung mit 2 kleinen M6 Schrauben (Artikel 6) an beiden Seiten befestigen.

Wenn Sie die Miniblinker an der Kabelabdeckung montieren

- Führen Sie die Verkabelung der zwei Blinker durch die größeren Öffnungen an der jeweils entsprechenden Seite der Kabelabdeckung und mit der Flanschmutter vom Kit befestigen.
- Die Kabelabdeckung am Kennzeichenhalter anbringen wie in Abbildung 13 abgebildet. Führen Sie die Verkabelung durch die viereckige Öffnung und die runde Öffnung wie in Abbildung 14 abgebildet und die Kabelabdeckung mit 2 kleinen M6 Schrauben (Artikel 6) an beiden Seiten befestigen.
- Den selbstklebenden Schaumstoffstreifen (Artikel 16) in Streifen schneiden und am Kennzeichenhalter anbringen wie in Abbildung 14 abgebildet.
- Den Kennzeichenhalter am Motorrad anbringen und mit den 4 Originalschrauben und selbstsichernden Muttern (Artikel 8) und M6 Unterlegscheiben (Artikel 9) befestigen wie in Abbildung 15 abgebildet bzw. in der Explosionszeichnung abgebildet. Die Kabel in das Fach unter dem Sitz einfädeln.
- Wenn Sie die Halterungen für die Blinker verwenden, sichern Sie die Kabel an der Halterung mit einem Kabelbinder (Artikel 13) an beiden Seiten.
- Befestigen Sie die Abdeckplatte (Artikel 4) an der Halterung und an der Abdeckung für die Kabel mit einer langen M6 Schraube (Artikel 7) – siehe Abbildung 16.
- Das hintere Teil der original Heckverkleidung vorsichtig wieder drauf schieben und in die untere Abdeckplatte innen positionieren. Die original Reißzwecken wieder an ihren ursprünglichen Positionen anbringen und die untere Abdeckplatte befestigen.
- Wenn Sie die Originalblinker montieren, diese nun am zuvor entfernten original Kabelstrang anschließen.
- Wenn Sie Miniblinker montieren, verbinden Sie sie mit den Verbindungen für die Blinker (Artikel 12) und diese am zuvor entfernten original Kabelstrang anschließen. 1x Satz RGR0001 Widerstände (separat erhältlich) wird eventuell benötigt, um die richtige Blitzgeschwindigkeit einzustellen
- Um die Originalkabel für die Kennzeichenbeleuchtung mit der R&G Kennzeichenbeleuchtung verbinden zu können, muss die original Verkabelung zusammen mit der Kabelverbindung vom Kit (Artikel 11) angeschlossen werden.
- Den original Kabelstrang nun mit dem Kabelbaum verbinden.
- Überprüfen Sie jetzt die Funktion der kompletten Beleuchtung. Falls die Beleuchtung nicht funktionieren sollte, tauschen Sie die Kabel untereinander.
- Benutzen Sie die Kabelbinder, um die Kabel wie ursprünglich wieder ordentlich zu verstauen.
- Montieren Sie beide Heckverkleidungen sowie den Fahrersitz und den Beifahrersitz wie ursprünglich wieder.
- Montieren Sie das amtliche Kennzeichen (Bohrungen im Kennzeichen sind evtl. notwendig).
- Überprüfen Sie die Funktion der kompletten Beleuchtung (Blinker und Kennzeichenhalter-Beleuchtung) vor Gebrauch des Fahrzeuges.
- **WICHTIG: WENN EIN GROSSES KENNZEICHEN ZU WEIT NACH UNTEN MONTIERT WIRD, BESTEHT BEI SCHWERER LAST ODER DURCH GROSSE BODENWELLEN EIN GERINGES RISIKO, DASS DAS KENNZEICHEN AN DAS HINTERRAD STOSSEN KANN. ES LIEGT IN IHRER VERANTWORTUNG DIES ZU ÜBERPRÜFEN UND, WENN NOTWENDIG, ZU VORBEUGENDEN MASSNAHMEN ZU ERGREIFEN. DIE NICHTBEACHTUNG DIESES SICHERHEITSHINWEISES KANN ZU SCHWEREN VERLETZUNGEN FÜHREN.**
- Entsprechend der gesetzlichen Vorschriften, den mitgelieferten Rückstrahler (Artikel 15) anbringen.

AUSGABE 1 11/06/2021 (AO)

R&G

Unit 1, Shelley's Lane, East Worldham, Alton, Hampshire, GU34 3AQ
 Tel: +44 (0)1420 89007 Fax: +44 (0)1420 87301 www.rg-racing.com Email: info@rg-racing.com



Eine digitale Version dieser Montageanleitung kann auf folgender Seite heruntergeladen werden:
www.rg-racing.com

CONSUMER NOTICE

The catalogue description and any exhibition of samples are only broad indications of the Products and R&G may make design changes which do not diminish their performance or visual appeal and supplying them in such state shall conform to the order. The Buyer acknowledges no representation or warranty (other than as to title) has been given or will apply to the Products other than those in R&G's order or confirmation and the Buyer confirms it has chosen the Products as being of merchantable quality and suitable for its particular purposes. Where R&G fits the Products or undertakes other services it shall exercise reasonable skill and care and rectify any fault free of charge unless the workmanship has been disturbed. The Buyer is responsible for ensuring that the warranty on the motorcycle is not affected by the fitting of the Products. On return of any defective Products R&G shall at its option either supply a replacement or refund the purchase money but shall not be liable if the Products have been modified or used or maintained otherwise than in accordance with R&G's or manufacturer's instructions and good engineering practice or if the defect arises from accident or neglect. Other than identified above and subject to R&G not limiting its liability for causing death and personal injury, it shall not be liable for indirect or consequential loss and otherwise its liability shall be limited to the amounts paid by the Buyer for the Products or the fitting or service concerned. These terms do not affect the Buyer's statutory rights.

R&G RETURNS POLICY (NON-FAULTY GOODS)

Returns must be pre-authorised (if not pre-authorised the return will be rejected). Goods may only be returned direct to us if they were purchased direct from us (customer must prove if necessary). Otherwise to be returned to original vendor. Goods must be in re-sellable condition, in the opinion of R&G. All returns are subject to a 25% restocking and handling fee (25% of the gross value exc. P&P – at the prevailing price at time of purchase). The customer must pay any and all carriage charges. No returns of discontinued products, unless within 14 days of purchase. This policy does not affect your statutory rights and does not refer to faulty goods.