



LP0242

**FITTING INSTRUCTIONS FOR LP0242BK LICENCE PLATE BRACKET
KAWASAKI Z900RS 2018 (FOR USE WITH STANDARD AND R&G MINI
INDICATORS (8mm))**

Page | 1



**THIS KIT CONTAINS THE ITEMS PICTURED AND LABELLED BELOW.
DO NOT PROCEED UNTIL YOU ARE SURE ALL PARTS ARE PRESENT.**

Please note that the way the kit is packed does not necessarily represent the way of mounting to the bike

THE PARTS SHOWN MAY BE REPRESENTATIVE ONLY (FOR CLARITY OF INSTRUCTIONS ONLY)

Digital copies of these instructions are available to download from www.rg-racing.com

GENERAL TORQUE SETTINGS

M4 BOLT = 8Nm
M5 BOLT = 12Nm
M6 BOLT = 15Nm
M8 BOLT = 20Nm
M10 BOLT = 40Nm

Please note that in cases where kits are packed with rubber washers holding the components onto the bolt – *the rubber washers should be thrown away!*

TOOLS REQUIRED

- Set of metric Allen keys to include, 4 and 5mm A/F sizes.
- Socket set to include 10 and 13mm A/F socket and wrench.
 - Phillips driver.
 - Electrical pliers/crimps.
 - Small amount of super glue.

R&G Racing

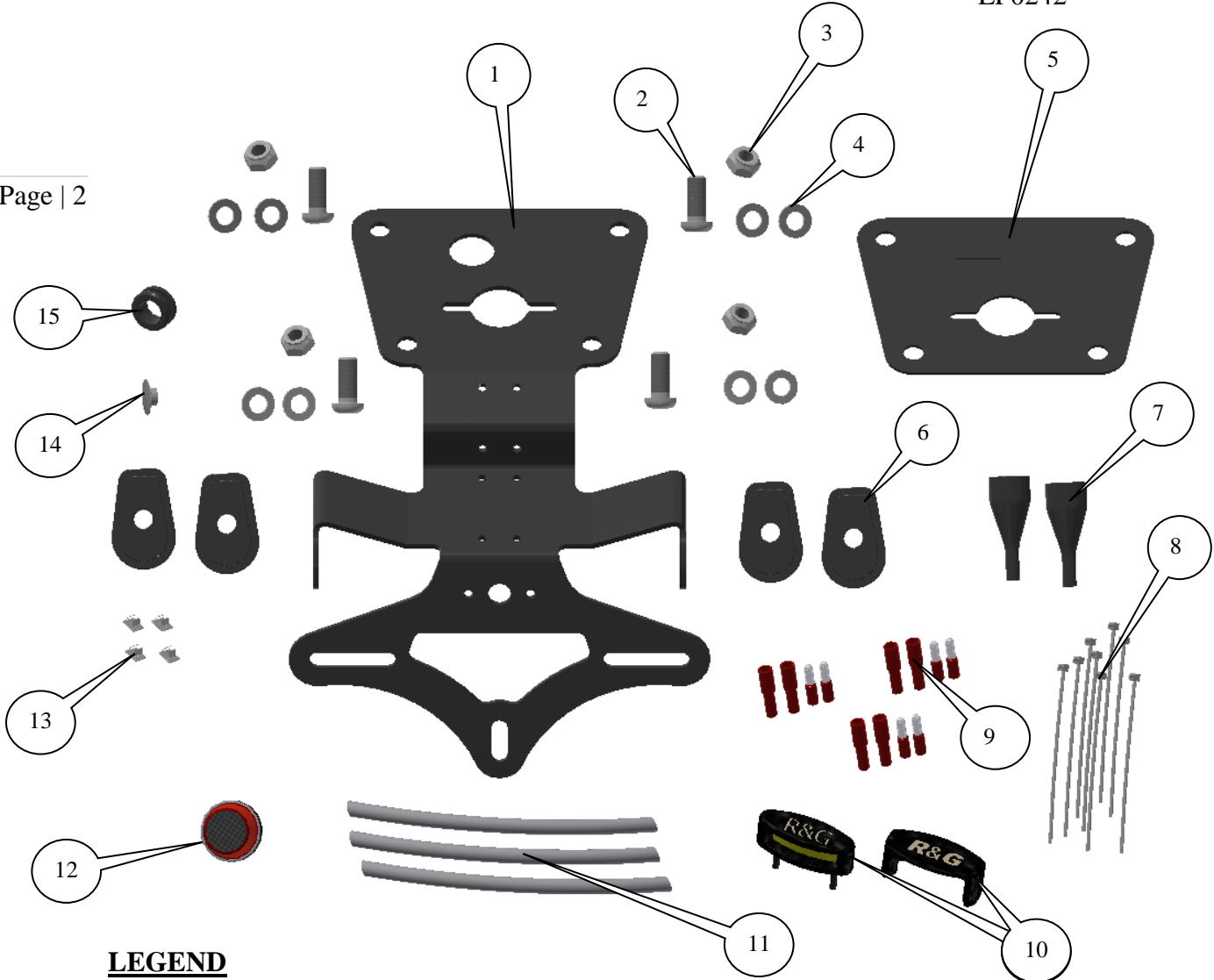
Unit 1, Shelley's Lane, East Worldham, Alton, Hampshire, GU34 3AQ

Tel: +44 (0)1420 89007 Fax: +44 (0)1420 87301 www.rg-racing.com Email: info@rg-racing.com



LP0242

Page | 2



LEGEND

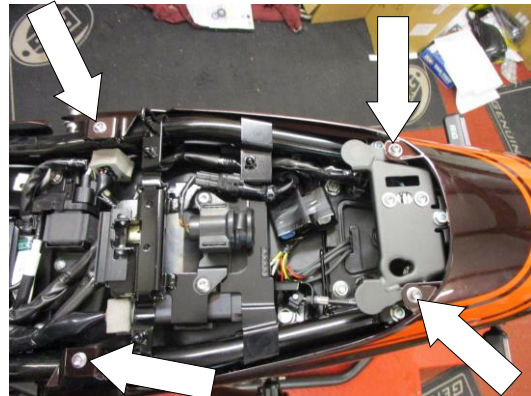
- ITEM 1 = LICENCE PLATE BRACKET (TB0242) (x1).
- ITEM 2 = M8 x 20mm LONG BUTTON HEAD BOLTS (x4).
- ITEM 3 = M8 NYLOC NUTS (x4).
- ITEM 4 = M8 WASHER (x8).
- ITEM 5 = RUBBER GASKET (RG0034) (x1)
- ITEM 6 = MINI INDICATOR ADAPTORS (I0039) (x4).
- ITEM 7 = SILICON INDICATOR NUT COVERS (IWC0002) (x2).
- ITEM 8 = CABLE TIES (x3).
- ITEM 9 = BULLET CONNECTORS (CON0004) (x3).
- ITEM 10 = LICENCE PLATE ILLUMINATOR ASSEMBLY (LA0002) (x1).
- ITEM 11 = 200mm LENGTH OF HEAT SHRINK (x3).
- ITEM 12 = REFLECTOR (REFL 1) (x1).
- ITEM 13 = CABLE CLIPS (x4).
- ITEM 14 = FLAT CAP (NC0011).
- ITEM 15 = RUBBER GROMMET (RG0008) (x1).



LP0242



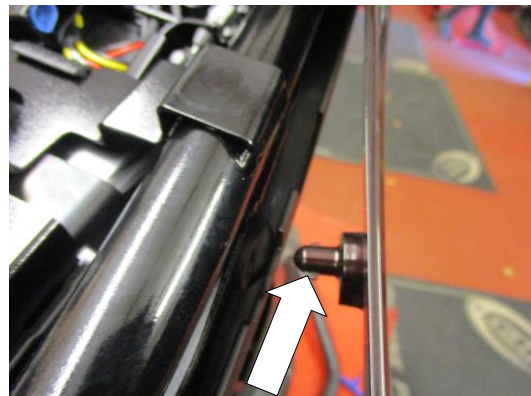
Picture 1



Picture 2



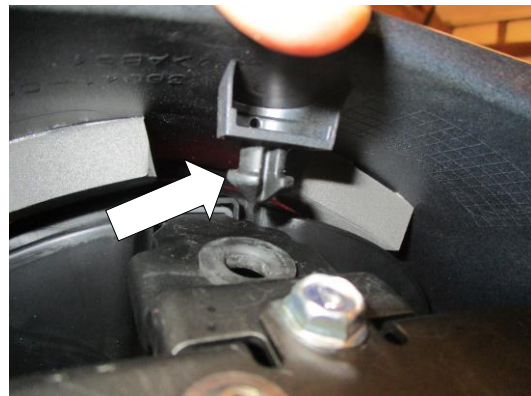
Picture 3



Picture 4



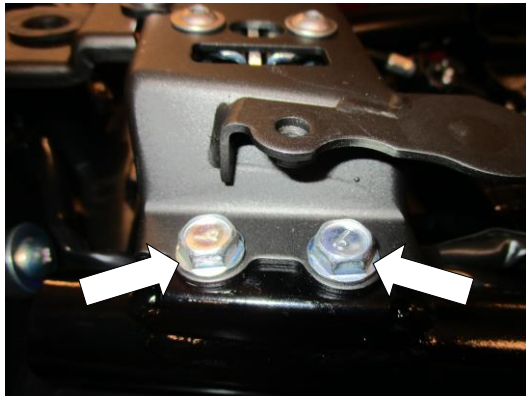
Picture 5



Picture 6



LP0242



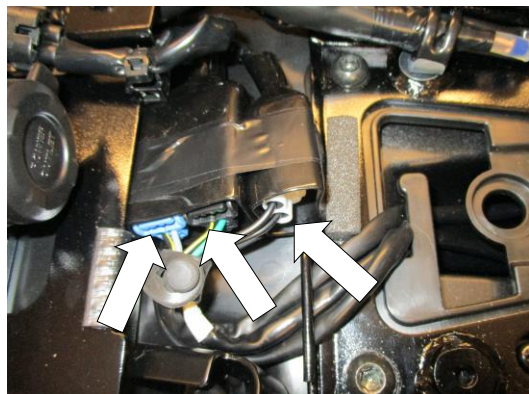
Picture 7



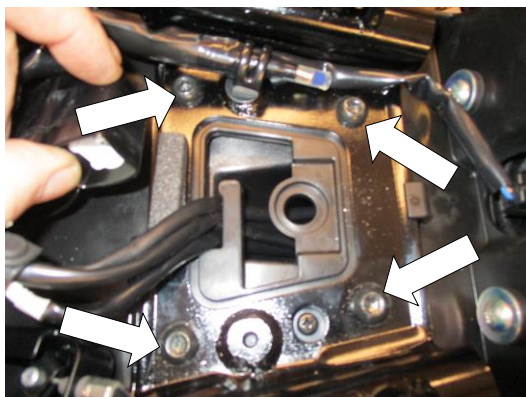
Picture 8



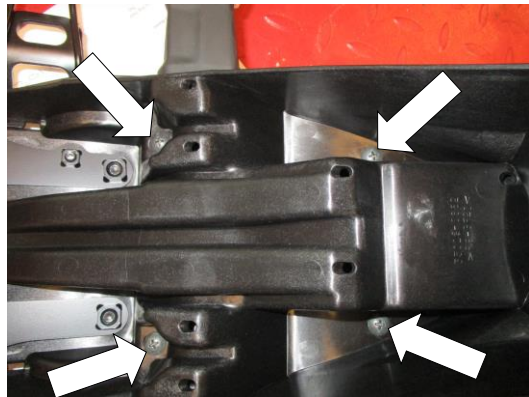
Picture 9



Picture 10



Picture 11



Picture 12



LP0242



Picture 13



Picture 14



Picture 15



Picture 16



Picture 17



Picture 18



LP0242



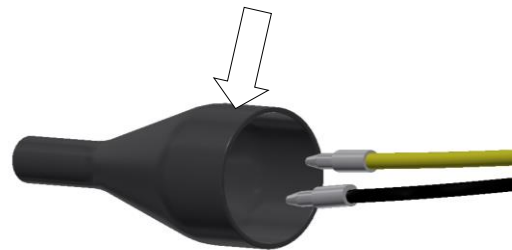
Picture 19



Picture 20



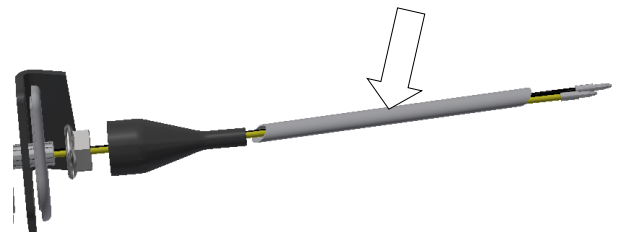
Picture 21



Picture 22



Picture 23



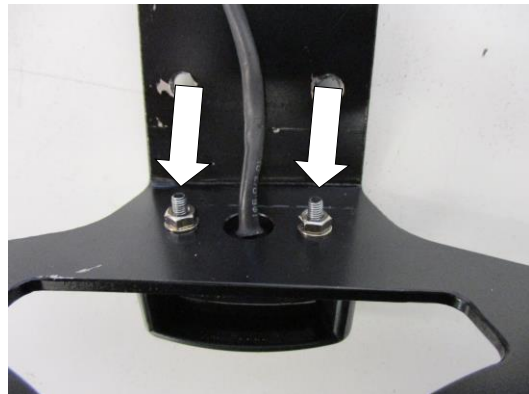
Picture 24



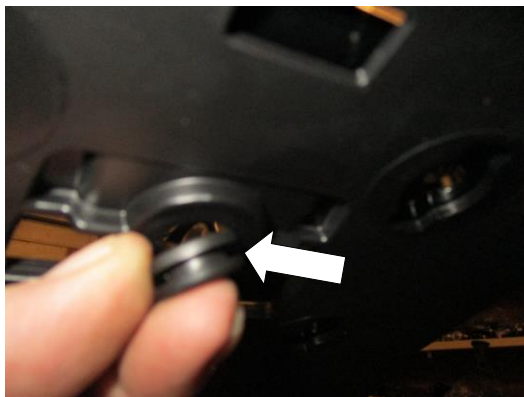
LP0242



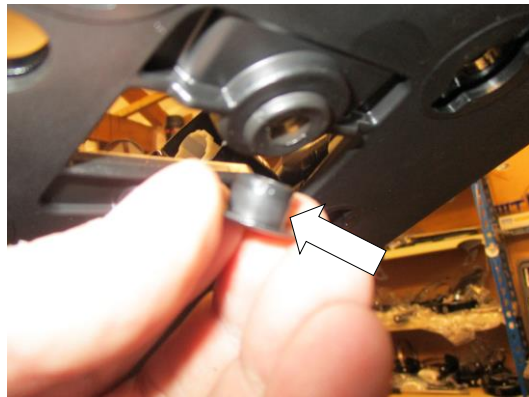
Picture 25



Picture 26



Picture 27



Picture 28



Picture 29

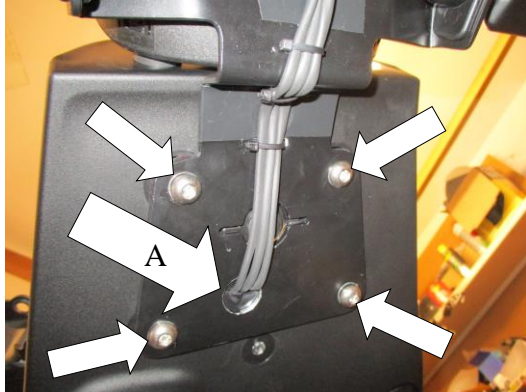


Picture 30

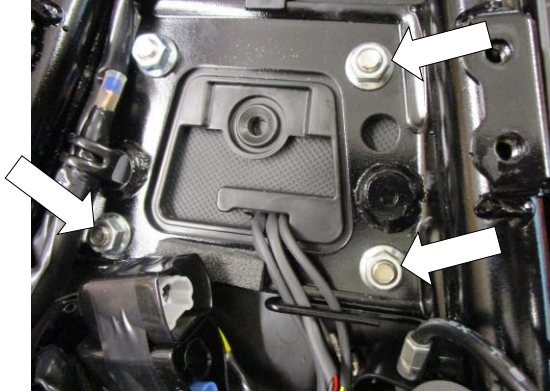


LP0242

Page | 8



Picture 31



Picture 32

FITTING INSTRUCTIONS

- To fit the R&G tail tidy, first remove the seat using the key as shown in picture 1.
- Remove the four bolts arrowed in pictures 2 and 3 (please be aware the bolts have spacers fitted as shown in picture 4).
- Carefully remove the seat cowl, it is held in position with three locaters as shown in pictures 4, 5 and 6.
- Remove the four bolts arrowed in pictures 7 and 8.
- Move the cross brace/seat catch to allow access to the original licence plate bracket bolts as shown in picture 9.
- Disconnect the three wiring plug sockets arrowed in picture 10.
- Remove the four bolts arrowed in picture 11 while supporting the original licence plate bracket from underneath.
- Carefully lower the original licence plate bracket while feeding the wiring through the hole in the under-tray.

If reusing the original indicators

- Remove the four screws arrowed in picture 12 and remove the licence plate bracket under-tray/cover to allow access to the original indicators
- Remove the screw arrowed in picture 13.
- Remove the indicator clamp bracket as shown in picture 14.
- Remove the indicator spreader plate as shown in picture 15.
- Gently squeeze the indicator stem and remove the indicator
- Repeat the above steps to remove the opposite indicator.
- Fit the indicators into the new licence plate bracket (item 1) and secure as shown in pictures 16,17,18, and 19.

If using the mini indicators

- To fit the R&G Mini Indicators (R&G mini indicator product code RG370 for bulb type and RG371 for LED type or RG372 for Aero Style led type).
- Position the two indicator adaptors (item 6 –I0039) onto the wiring of each indicator, ensuring the sides facing each other have the raised centre profile, before fitting the flanged nut supplied, as shown in pictures 20 and 21.
- Feed the indicator wiring through the nut/wire cover (item 7) as shown in pictures 22 and 23 (it helps if a small amount of liquid detergent is used) and position the nut cover over the nut.
- Fit one length of heat-shrink (item 10) to the wires of each indicator.

R&G Racing

Unit 1, Shelley's Lane, East Worldham, Alton, Hampshire, GU34 3AQ

Tel: +44 (0)1420 89007 Fax: +44 (0)1420 87301 www.rg-racing.com Email: info@rg-racing.com



LP0242

Page | 9

- If fitting the R&G Mini Indicators, the OEM indicator wiring will need to be “cut and shut” in order to re-use the original connectors to connect the R&G Mini Indicators to the wiring loom. This is done by cutting the connectors off the original indicators (approximately 50mm from the plug socket), before fitting the bullet connectors (item 9) to the exposed wiring and connecting to the R&G indicators. Plug it into the loom to check at this stage (if illumination fails, swap the bullet connections around).
- Fit the R&G licence plate illuminator (item 10) as shown in pictures 25 and 26, please note you will have to fit the light shroud and use a small amount of adhesive to hold it in position, the original licence plate light wiring will need to be “cut and shut” in order to re-use the original connectors to connect the R&G licence plate illuminator to the wiring loom. This is done by cutting the connectors off the OEM licence plate illuminator (approximately 50mm from the plug socket), before fitting the bullet connectors (item 9) to the exposed wiring and connecting to the R&G licence plate illuminator. Plug it into the loom to check at this stage (if illumination fails, swap the bullet connections around). It is a good idea at this point to turn the ignition on and check for the correct operation of all lights.
- Fit the rubber grommet (item 15) into the hole as shown in picture 27 then fit the flat cap (item 14) into the grommet as shown in picture 28.
- Feed all the wires through the hole in the licence plate bracket (as arrowed and labelled A in picture 31) then use the cable-ties supplied to secure the cables in place as shown in picture 31.
- Feed the wiring through the slots in the rubber gasket (item 5) and position onto the licence plate bracket as shown in picture 30.
- Offer the new licence plate bracket into position while feeding the wiring through the hole in the under-tray as shown in pictures 29 and 30.
- Fit the four button head bolts with washers (items 2 and 4) through the four holes in the new licence plate bracket as shown in picture 31.
- Secure using the four nuts with washers (items 3 and 4) as shown in picture 32, please ensure the wires are not crushed.
- Route the wiring as original and reconnect the licence plate illuminator and indicators to the original plug sockets.
- If using mini indicators, you may have to use resistors to achieve the correct flash rate. It is a good idea the check the licence plate illuminator and indicators at this stage if illumination fails please swap the bullet connection around.
- Refit and secure the cross brace/seat catch as original.
- Refit and secure the rear seat cowl as original.
- Refit the seat as original and licence plate (it may require drilling).
- **IMPORTANT: IF FITTING A FULL-SIZE LICENCE PLATE AND PLACING IT FAR DOWN ON THE LICENCE PLATE HANGER, THERE IS A SMALL CHANCE OF THE LICENCE PLATE HITTING THE BACK WHEEL UNDER HEAVY LOAD AND OVER LARGE BUMPS IN THE ROAD. IT IS YOUR RESPONSIBILITY TO CHECK FOR THIS POSSIBILITY AND TAKE AVOIDING ACTION. FAILURE TO CHECK THIS COULD RESULT IN SERIOUS INJURY.**
- Depending on local laws, attach enclosed reflector in an appropriate location.
- Test the license plate illuminator and all lights before riding.

ISSUE 1 09/02/2018 (NSY)

R&G Racing

Unit 1, Shelley's Lane, East Worldham, Alton, Hampshire, GU34 3AQ

Tel: +44 (0)1420 89007 Fax: +44 (0)1420 87301 www.rg-racing.com Email: info@rg-racing.com



LP0242

Page | 10

CONSUMER NOTICE

The catalogue description and any exhibition of samples are only broad indications of the Products and R&G may make design changes which do not diminish their performance or visual appeal and supplying them in such state shall conform to the order. The Buyer acknowledges no representation or warranty (other than as to title) has been given or will apply to the Products other than those in R&G's order or confirmation and the Buyer confirms it has chosen the Products as being of merchantable quality and suitable for its particular purposes. Where R&G fits the Products or undertakes other services it shall exercise reasonable skill and care and rectify any fault free of charge unless the workmanship has been disturbed. The Buyer is responsible for ensuring that the warranty on the motorcycle is not affected by the fitting of the Products. On return of any defective Products R&G shall at its option either supply a replacement or refund the purchase money but shall not be liable if the Products have been modified or used or maintained otherwise than in accordance with R&G's or manufacturer's instructions and good engineering practice or if the defect arises from accident or neglect. Other than identified above and subject to R&G not limiting its liability for causing death and personal injury, it shall not be liable for indirect or consequential loss and otherwise its liability shall be limited to the amounts paid by the Buyer for the Products or the fitting or service concerned. These terms do not affect the Buyer's statutory rights.

R&G RACING RETURNS POLICY (NON-FAULTY GOODS)

Returns must be pre-authorized (if not pre-authorized the return will be rejected). Goods may only be returned direct to us if they were purchased direct from us (customer must prove if necessary). Otherwise to be returned to original vendor. Goods must be in re-sellable condition, in the opinion of R&G Racing. All returns are subject to a 25% restocking and handling fee (25% of the gross value exc. P&P – at the prevailing price at time of purchase). The customer must pay any and all carriage charges. No returns of discontinued products, unless within 14 days of purchase. This policy does not affect your statutory rights and does not refer to faulty goods.

R&G Racing

Unit 1, Shelley's Lane, East Worldham, Alton, Hampshire, GU34 3AQ

Tel: +44 (0)1420 89007 Fax: +44 (0)1420 87301 www.rg-racing.com Email: info@rg-racing.com



LP0242

**NOTICE DE MONTAGE POUR LP0242BK SUPPORT DE PLAQUE
KAWASAKI Z900RS 2018 (POUR UTILISER AVEC LES CLIGNOTANTS
STANDARD OU MINI CLIGNOTANTS R&G (8mm))**

Page | 11



Le kit contient les articles exposés ci-dessous, vérifier que toutes les pièces soient présentes avant de procéder au montage.
La façon dont le kit est emballé ne correspond pas forcément à la façon de monter les pièces sur la moto.

LES PARTIES PRESENTEES PEUVENT ETRE UNIQUEMENT REPRESENTATIVES (POUR LA CLARTE DES INSTRUCTIONS UNIQUEMENT)

Notice disponible au téléchargement sur www.rg-racing.com

VALEURS DE SERRAGE

- M4 BOULON = 8 Nm
- M5 BOULON = 12Nm
- M6 BOULON = 15Nm
- M8 BOULON = 20 Nm
- M10 BOULON = 40Nm

Notez que si les kits sont emballés avec des rondelles en caoutchouc servant à tenir les composants, *ces rondelles doivent être jetées !*

OUTILS REQUIS

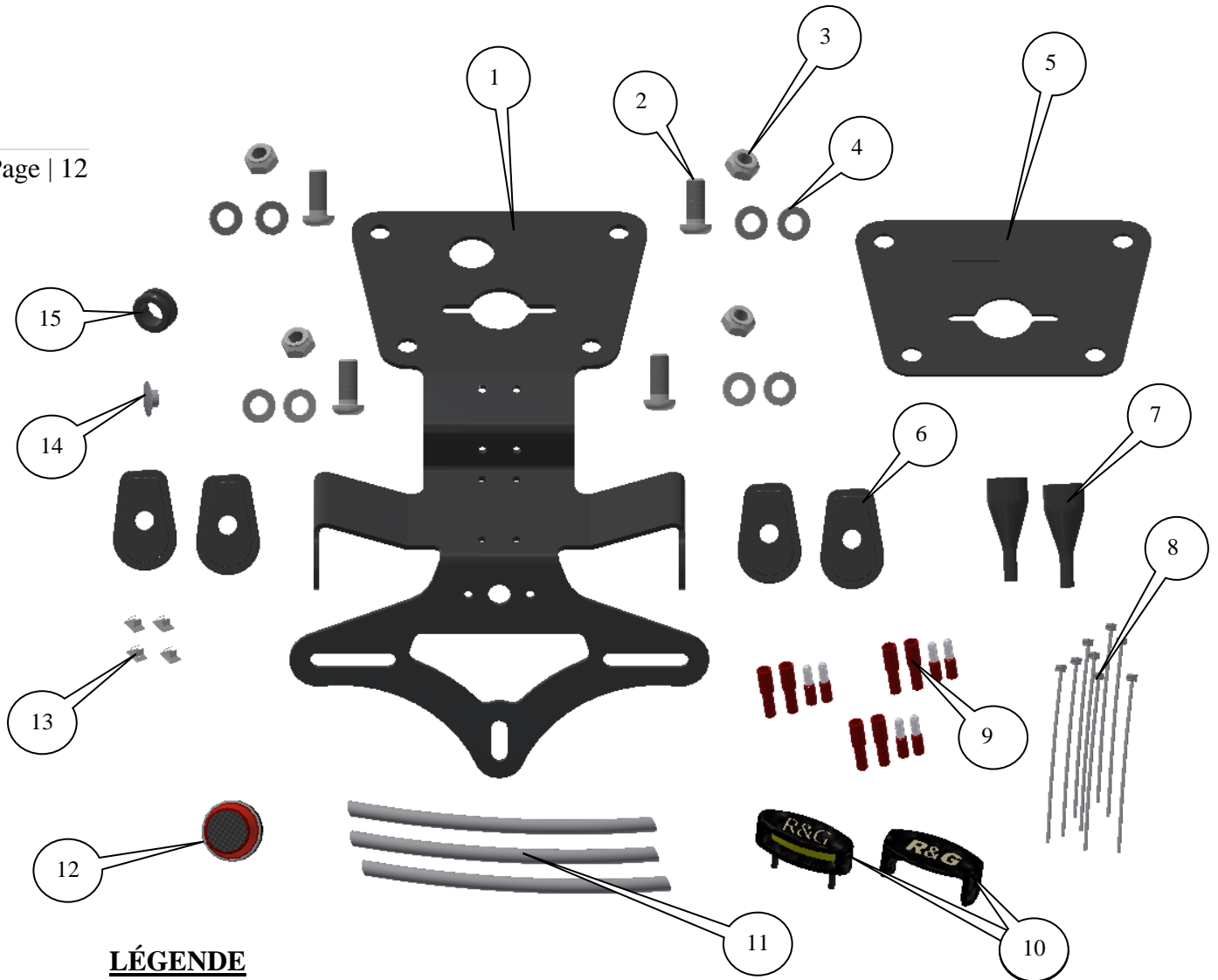
- Clés Allen 4 et 5mm.
- Clé à cliquet + douilles 10 et 13mm.
- Tournevis cruciforme.
- Pincés électriques.
- Un peu de superglue.

R&G Racing
Unit 1, Shelley's Lane, East Worldham, Alton, Hampshire, GU34 3AQ
Tel: +44 (0)1420 89007 Fax: +44 (0)1420 87301 www.rg-racing.com Email: info@rg-racing.com



LP0242

Page | 12

**LÉGENDE**

- ARTICLE 1 = SUPPORT DE PLAQUE (TB0242) (x1).
ARTICLE 2 = M8 x 20mm BOULONS (x4).
ARTICLE 3 = M8 ÉCROUS (x4).
ARTICLE 4 = M8 RONDELLE (x8).
ARTICLE 5 = JOINT EN CAOUTCHOUC (RG0034) (x1)
ARTICLE 6 = ADAPTEURS MINI CLIGNOTANTS (I0039) (x4).
ARTICLE 7 = CACHE EN SILICONE POUR ÉCROU (IWC0002) (x2).
ARTICLE 8 = COLLIERS DE SERRAGE (x3).
ARTICLE 9 = CONNECTEURS (CON0004) (x3).
ARTICLE 10 = ASSEMBLAGE DE FEU DE PLAQUE (LA0002) (x1).
ARTICLE 11 = 200mm MANCHON THERMO RÉTRACTABLE (x3).
ARTICLE 12 = REFLECTEUR (REFL 1) (x1).
ARTICLE 13 = CLIPS CÂBLE (x4).
ARTICLE 14 = CAPUCHON PLAT (NC0011).
ARTICLE 15 = ŒILLET EN CAOUTCHOUC (RG0008) (x1).

R&G Racing

Unit 1, Shelley's Lane, East Worldham, Alton, Hampshire, GU34 3AQ
Tel: +44 (0)1420 89007 Fax: +44 (0)1420 87301 www.rg-racing.com Email: info@rg-racing.com



LP0242



Photo 1

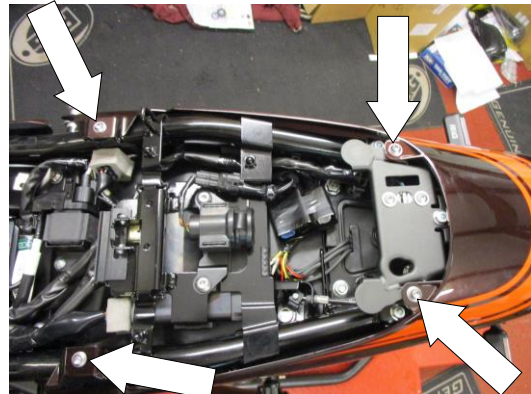


Photo 2



Photo 3

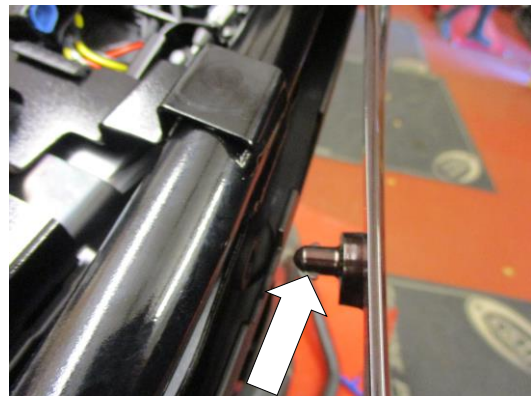


Photo 4



Photo 5

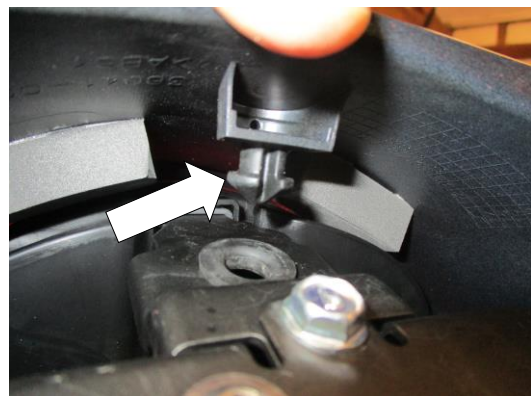


Photo 6



LP0242

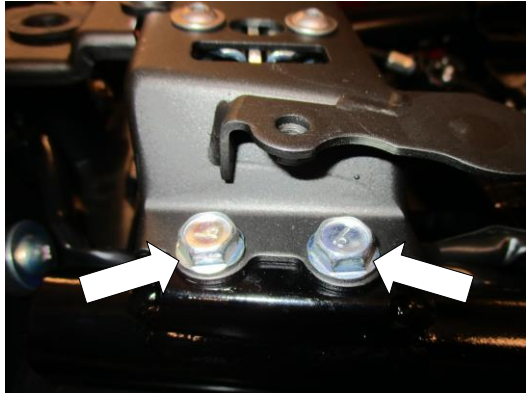


Photo 7



Photo 8



Photo 9

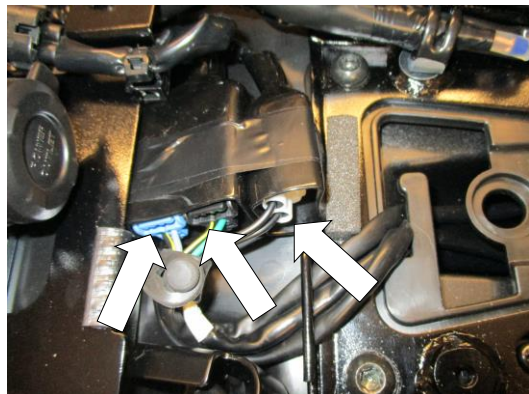


Photo 10

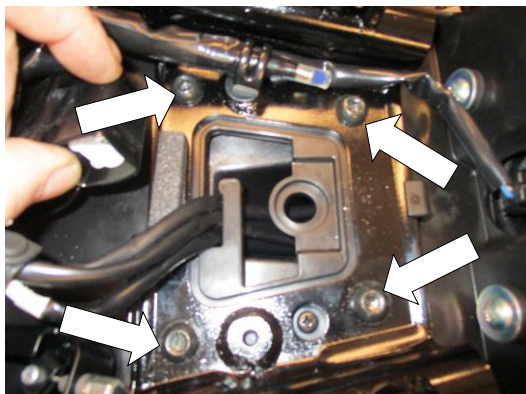


Photo 11

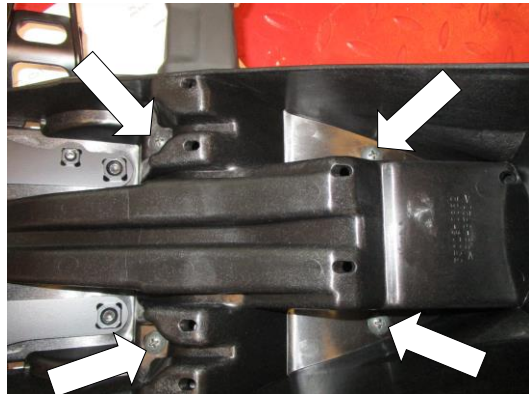


Photo 12



LP0242

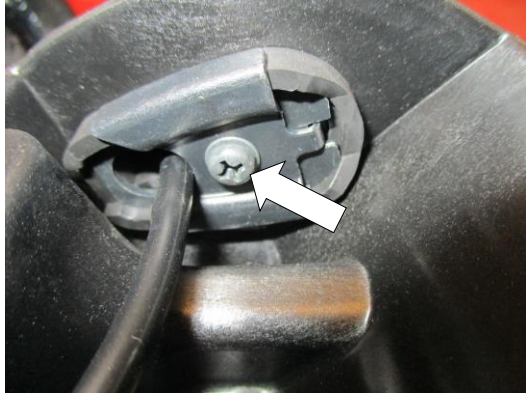


Photo 13

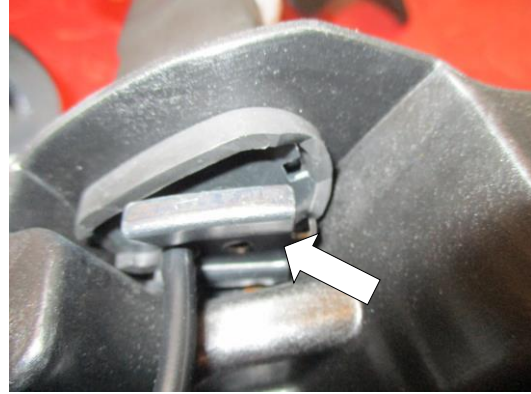


Photo 14



Photo 15



Photo 16



Photo 17



Photo 18



LP0242



Photo 19



Photo 20



Photo 21

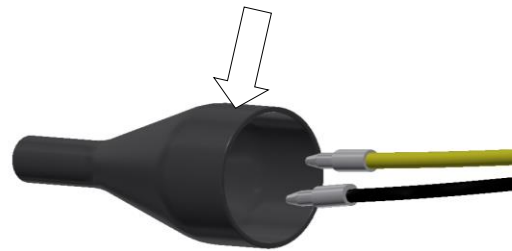


Photo 22



Photo 23

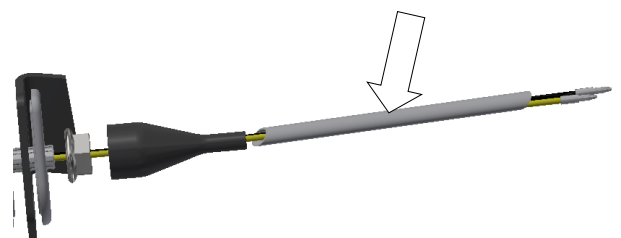


Photo 24



LP0242



Photo 25

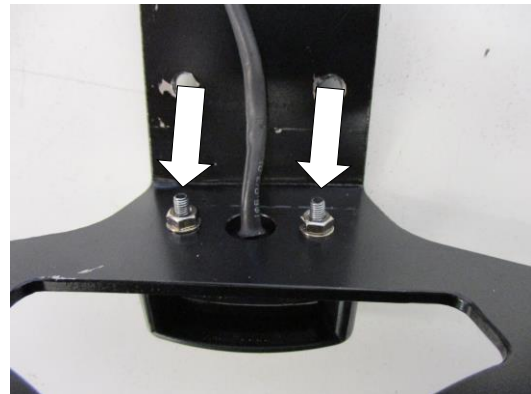


Photo 26

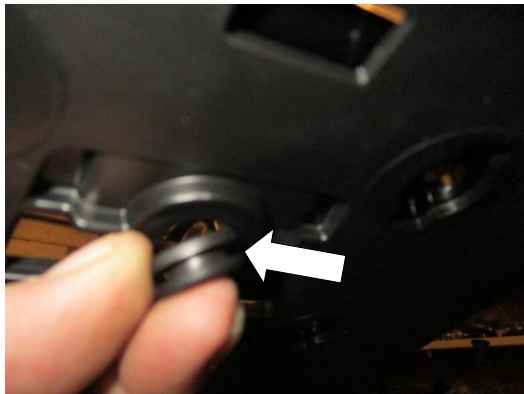


Photo 27

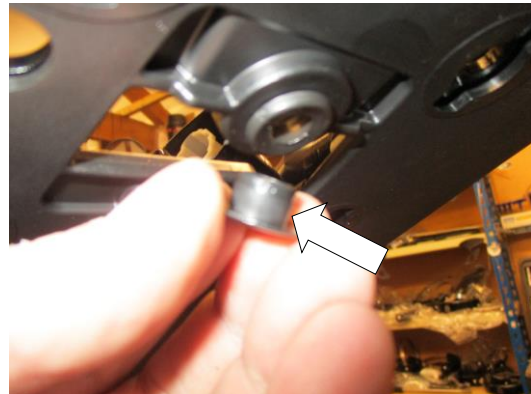


Photo 28



Photo 29



Photo 30



LP0242

Page | 18

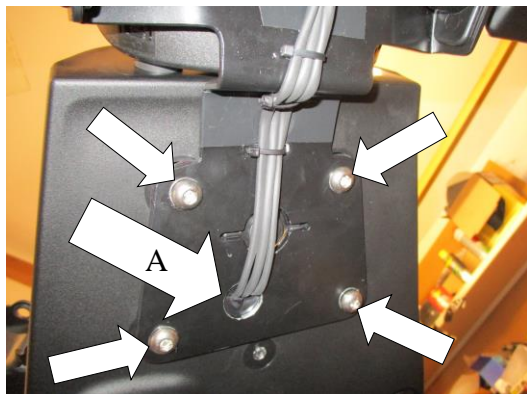


Photo 31

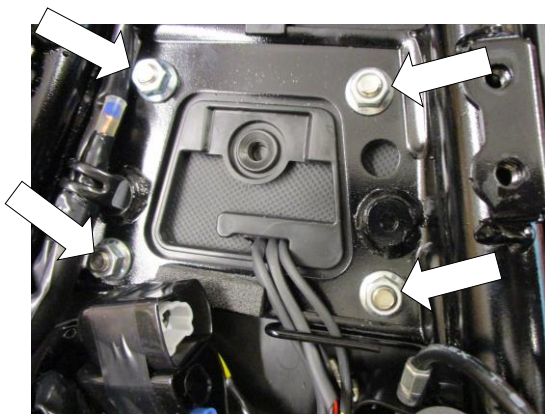


Photo 32

NOTICE DE MONTAGE

- Pour monter le support de plaque R&G, commencez par enlever le siège à l'aide de la clé, voir photo 1.
- Enlever les 4 boulons indiqués sur les photos 2 et 3 (attention, les boulons possèdent des entretoises, voir photo 4).
- Enlever le siège, fixé en position grâce à 3 onglets, voir photos 4, 5 et 6.
- Enlever les 4 boulons indiqués sur les photos 7 et 8.
- Bouger le le croisillon / attache siège pour accéder aux boulons de support de plaque d'origine, voir photo 9.
- Déconnecter les 3 prises de fils, voir photo 10.
- Enlever les 4 boulons indiqués sur la photo 11 tout en supportant le support de plaque d'origine par le dessous.
- Baisser le support de plaque d'origine tout en passant le fil dans le trou du sous plateau.

Si vous réutilisez les clignotants d'origine

- Enlever les 4 vis indiquées sur la photo 12 puis enlever le cache/sous plateau du support de plaque pour accéder aux clignotants d'origine.
- Enlever la vis, voir photo 13.
- Enlever le support de clignotant, voir photo 14.
- Enlever la plaque d'écartement pour le clignotant, voir photo 15.
- Tordre légèrement la tige de clignotant puis enlever le clignotant
- Répéter les étapes ci-dessus pour enlever le clignotant du côté opposé.
- Monter les clignotants sur le nouveau support de plaque (article 1) puis fixer comme sur les photos 16,17,18, et19.

Si vous utilisez les mini clignotants

- Pour monter les mini clignotants R&G (code produit RG370 pour type ampoule et RG371 pour type LED ou RG372 pour LED latérale).
- Positionner les 2 adaptateurs de clignotants (article 6 –I0039) sur le fil de chaque clignotant, en veillant à ce que les bords en face l'un de l'autre aient le profil central relevé, avant d'insérer un écrou fourni, voir photos 20 et 21.
- Passer le fil de clignotants dans le cache fil/écrou (article 7), voir photos 22 et 23 (pour faciliter cette opération, vous pouvez utiliser un peu de liquide détergent) puis positionner le cache écrou sur l'écrou.
- Appliquer un manchon thermo rétractable (article 10) sur les fils de chaque clignotant.

R&G Racing

Unit 1, Shelley's Lane, East Worldham, Alton, Hampshire, GU34 3AQ

Tel: +44 (0)1420 89007 Fax: +44 (0)1420 87301 www.rg-racing.com Email: info@rg-racing.com



LP0242

Page | 19

- Si vous montez les mini clignotants R&G, le fil de clignotants d'origine devra être "coupé puis fermé" pour réutiliser les connecteurs d'origine afin de connecter les mini clignotants R&G au faisceau de fils. Cela s'effectue en coupant les connecteurs des clignotants d'origine (à environ 50mm de la prise), avant de monter les connecteurs (article 9) sur l'extrémité du fil et en connectant les clignotants R&G. Branchez les dans le faisceau pour vérifier le fonctionnement (Si l'éclairage échoue, tournez les connecteurs).
- Monter le feu de plaque R&G (article 10), voir photos 25 et 26, notez que vous devrez monter le linceul de feu et utiliser un peu d'adhésif pour le fixer en position. Le fil d'origine du feu de plaque devra être "coupé puis fermé" pour réutiliser les connecteurs d'origine pour connecter l'illuminateur de plaque d'immatriculation R & G au faisceau de fil. Ceci est fait en coupant les connecteurs de l'illuminateur de plaque d'immatriculation R & G (à environ 50mm de la prise), avant d'installer les connecteurs à balle (élément 9) sur le câblage exposé et de le connecter à l'illuminateur de plaque d'immatriculation R & G. Branchez les dans le faisceau pour vérifier le fonctionnement (Si l'éclairage échoue, tournez les connecteurs). Il est judicieux de vérifier le fonctionnement du feu de plaque et des clignotants à ce stade.
- Insérer l'œillet en caoutchouc (article 15) dans le trou, voir photo 27 puis placer le capuchon plat (article 14) dans l'œillet, voir photo 28.
- Passer tous les fils dans le trou du support de plaque (comme indiqué et étiqueté A sur la photo 31) puis utiliser les colliers de serrage fournis pour fixer les câbles en place, voir photo 31.
- Passer les fils dans les fentes du joint en caoutchouc (article 5) puis placez le dans le support de plaque, voir photo 30.
- Monter le nouveau support de plaque en position tout en passant le fil dans le trou du sous plateau, voir photos 29 et 30.
- Insérer les 4 boulons avec rondelles (articles 2 and 4) dans les 4 trous du nouveau support de plaque, voir photo 31.
- Fixer à l'aide des 4 écrous avec rondelles (articles 3 et 4) voir photo 32, veiller à ce que les fils ne soient pas pincés.
- Route le fil puis reconnecter le feu de plaque et les clignotants aux prises d'origine.
- Si vous utilisez les mini clignotants, vous aurez besoin de résistances pour obtenir le bon niveau d'éclairage. Il est judicieux de vérifier que le feu de plaque et les clignotants fonctionnent à ce stade. Si l'éclairage échoue, tournez les connecteurs.
- Remonter et fixer l'attache croisillon/siège comme à l'origine.
- Remonter et fixer le capot de siège arrière comme à l'origine.
- Remettre les siège du pilote et du passager comme à l'origine puis remettre la plaque d'immatriculation (Peut nécessiter un perçage).
- **IMPORTANT: SI VOUS MONTEZ UNE PLAQUE DE GRANDE TAILLE ET QUE VOUS LA PLACEZ AU PLUS BAS DU SUPPORT DE PLAQUE, IL EST POSSIBLE QUE LA PLAQUE TOUCHE LA ROUE ARRIÈRE LORSQU'IL Y A UN POID IMPORTANT SUR LA ROUE ARRIÈRE OU LORSQUE VOUS ROULEZ SUR UNE GROSSE BOSSE. IL EST DE VOTRE RESPONSABILITÉ DE VÉRIFIER QUE CELA NE PUISSE SE PRODUIRE. NE PAS EFFECTUER CETTE VÉRIFICATION PEUT CONDUIRE À DES DOMMAGES POUR LA MOTO AINSI QUE POUR SON PILOTE OU SON PASSAGER.**
- Selon les lois locales, attacher le réflecteur rouge à l'endroit approprié.
- Tester le feu de plaque, les clignotants, ainsi que l'ensemble des feux avant de prendre la route.

ISSUE 1 09/02/2018 (NSY)

R&G Racing

Unit 1, Shelley's Lane, East Worldham, Alton, Hampshire, GU34 3AQ

Tel: +44 (0)1420 89007 Fax: +44 (0)1420 87301 www.rg-racing.com Email: info@rg-racing.com



LP0242

CONSUMER NOTICE

The catalogue description and any exhibition of samples are only broad indications of the Products and R&G may make design changes which do not diminish their performance or visual appeal and supplying them in such state shall conform to the order. The Buyer acknowledges no representation or warranty (other than as to title) has been given or will apply to the Products other than those in R&G's order or confirmation and the Buyer confirms it has chosen the Products as being of merchantable quality and suitable for its particular purposes. Where R&G fits the Products or undertakes other services it shall exercise reasonable skill and care and rectify any fault free of charge unless the workmanship has been disturbed. The Buyer is responsible for ensuring that the warranty on the motorcycle is not affected by the fitting of the Products. On return of any defective Products R&G shall at its option either supply a replacement or refund the purchase money but shall not be liable if the Products have been modified or used or maintained otherwise than in accordance with R&G's or manufacturer's instructions and good engineering practice or if the defect arises from accident or neglect. Other than identified above and subject to R&G not limiting its liability for causing death and personal injury, it shall not be liable for indirect or consequential loss and otherwise its liability shall be limited to the amounts paid by the Buyer for the Products or the fitting or service concerned. These terms do not affect the Buyer's statutory rights.

R&G RACING RETURNS POLICY (NON-FAULTY GOODS)

Returns must be pre-authorized (if not pre-authorized the return will be rejected). Goods may only be returned direct to us if they were purchased direct from us (customer must prove if necessary). Otherwise to be returned to original vendor. Goods must be in re-sellable condition, in the opinion of R&G Racing. All returns are subject to a 25% restocking and handling fee (25% of the gross value exc. P&P – at the prevailing price at time of purchase). The customer must pay any and all carriage charges. No returns of discontinued products, unless within 14 days of purchase. This policy does not affect your statutory rights and does not refer to faulty goods.

R&G Racing

Unit 1, Shelley's Lane, East Worldham, Alton, Hampshire, GU34 3AQ

Tel: +44 (0)1420 89007 Fax: +44 (0)1420 87301 www.rg-racing.com Email: info@rg-racing.com



LP0242

**MONTAGEANLEITUNG FÜR LP0242BK KENNZEICHENHALTER
KAWASAKI Z900RS 2018
(MONTAGE VON STANDARD- UND R&G MINIBLINKER (8mm))**

Page | 21



**ALLE KIT-TEILE SIND UNTEN ABGEBILDET UND GEKENNZEICHNET.
BEVOR SIE MIT DER MONTAGE BEGINNEN, ÜBERPRÜFEN SIE, DASS ALLE
TEILE VORHANDEN SIND.**

Hinweis: Die Verpackung der Teile stellt nicht die Reihenfolge der Montage dar.

DIE UNTEN ABGEBILDETEN TEILE DIENEN LEDIGLICH ZUR ERKLÄRUNG

**Eine digitale Version dieser Montageanleitung kann auf folgender Seite heruntergeladen werden:
www.rg-racing.com**

MAXIMALE ANZUGSDREHMOMENTE:

M4 SCHRAUBE = 8Nm
M5 SCHRAUBE = 12Nm
M6 SCHRAUBE = 15Nm
M8 SCHRAUBE = 20Nm
M10 SCHRAUBE = 40Nm

Hinweis für Kits mit Plastikunterlegscheiben an den Schrauben – *Diese Plastikunterlegscheiben werden nicht für den Einbau benötigt!*

SIE BENÖTIGEN FOLGENDES WERZEUG

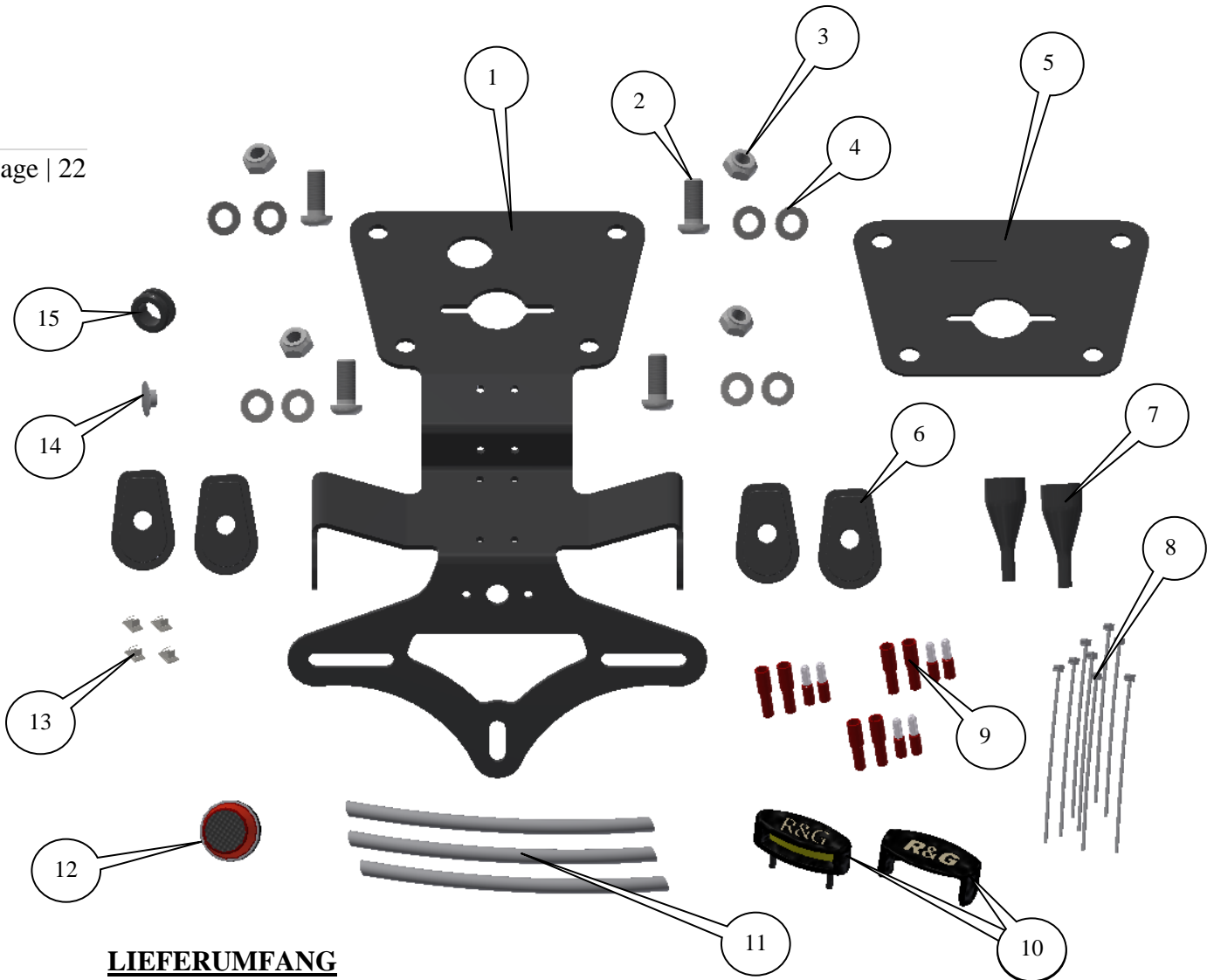
- Satz Inbusschlüssel inkl. 4 und 5mm A/F Inbusschlüssel
- Steckschlüsselsatz inkl. 10 und 13mm A/F Steckschlüssel
 - Kreuzschlitzschraubendreher
 - Elektroniker Zange
 - etwas Sekundenkleber

R&G Racing
Unit 1, Shelley's Lane, East Worldham, Alton, Hampshire, GU34 3AQ
Tel: +44 (0)1420 89007 Fax: +44 (0)1420 87301 www.rg-racing.com Email: info@rg-racing.com



LP0242

Page | 22



LIEFERUMFANG

- ARTIKEL 1 = KENNZEICHENHALTER (TB0242) (x1)
- ARTIKEL 2 = M8 x 20mm INBUSSCHRAUBE (x4)
- ARTIKEL 3 = M8 SELBSTSICHERNDE MUTTER (x4)
- ARTIKEL 4 = M8 UNTERLEGSCHIEBE (x8)
- ARTIKEL 5 = GUMMIDICHTUNG (RG0034) (x1)
- ARTIKEL 6 = ADAPTER FÜR DIE MINIBLINKER (I0039) (x4)
- ARTIKEL 7 = SILICONABDECKUNGEN FÜR DIE MUTTER (BLINKER) (IWC0002) (x2)
- ARTIKEL 8 = KABELBINDER (x3)
- ARTIKEL 9 = KABELVERBINDUNG (CON0004) (x3)
- ARTIKEL 10 = KENNZEICHENBELEUCHTUNG (LA0002) (x1)
- ARTIKEL 11 = 200mm SCHRUMPFSCHLAUCH (x3)
- ARTIKEL 12 = RÜCKSTRAHLER (REFL 1) (x1).
- ARTIKEL 13 = KABELCLIPS (x4)
- ARTIKEL 14 = FLACHE KAPPE (NC0011)
- ARTIKEL 15 = GUMMITÜLLE (RG0008) (x1)

R&G Racing

Unit 1, Shelley's Lane, East Worldham, Alton, Hampshire, GU34 3AQ

Tel: +44 (0)1420 89007 Fax: +44 (0)1420 87301 www.rg-racing.com Email: info@rg-racing.com



LP0242

Page | 23

MONTAGEANLEITUNG

- Um den R&G Kennzeichenhalter montieren zu können, entfernen Sie zuerst den Soziussitz (der Schlüssel wird hierfür benötigt) – siehe Abbildung 1.
- Entfernen Sie die vier Schrauben, die in den Abbildungen 2 und 3 abgebildet sind (bitte beachten Sie, dass Distanzhalter an den Schrauben montiert sind – siehe Abbildung 4).
- Vorsichtig die Sitzverkleidung entfernen – diese ist an drei Stellen fixiert (siehe Abbildungen 4, 5 und 6).
- Entfernen Sie die vier Schrauben, die in den Abbildungen 7 und 8 mit Pfeilen gekennzeichnet sind.
- Die Querstrebe / Verriegelung für den Sitz versetzen, um Zugang zu den Originalschrauben für den Kennzeichenhalter zu ermöglichen – siehe Abbildung 9.
- Trennen Sie die drei Steckverbinder, die in Abbildung 10 abgebildet sind.
- Entfernen Sie die vier Schrauben, die in Abbildung 11 mit Pfeilen gekennzeichnet sind – bitte den original Kennzeichenhalter während dessen von unten stützen.
- Den original Kennzeichenhalter nun absetzen und die Kabel durch die Öffnungen in der unteren Abdeckung führen.

Wenn Sie die original Blinker verwenden

- Entfernen Sie die vier Schrauben, die in Abbildung 12 markiert sind, und entfernen Sie die untere Abdeckung des Kennzeichenhalters, um Zugang zu den Originalblinkern zu ermöglichen.
- Entfernen Sie die Schraube, die in Abbildung 13 gekennzeichnet ist.
- Entfernen Sie die Klemmhalterung für den Blinker, die in Abbildung 14 abgebildet ist.
- Entfernen Sie die Ausdehnungsplatte für den Blinker, die in Abbildung 15 abgebildet ist.
- Vorsichtig den Stiel zusammendrücken und den Blinker entfernen.
- Wiederholen Sie diese Schritte, um den zweiten Blinker zu entfernen.
- Montieren Sie die Blinker am neuen Kennzeichenhalter (Artikel 1) und befestigen Sie sie wie in den Abbildungen 16,17,18, und 19 abgebildet.

Wenn Sie Miniblinker verwenden:

- Die R&G Miniblinker (R&G Artikel-Nr. RG370 = mit Glühbirne, RG371= LED oder RG372 = Aero LED) montieren Sie wie folgt:
- Positionieren Sie die zwei Adapter für die Blinker ((Artikel 6 –I0039) an den jeweiligen Kabeln der zwei Blinker. Bitte darauf achten, dass die gegenüberliegenden Oberflächen eine erhöhte Profilmittigkeit haben, bevor Sie die Flanschnutter vom Kit montieren – siehe Abbildungen 20 und 21.
- Führen Sie die Verkabelung der Blinker durch die Mutter/Kabelabdeckung (Artikel 7) wie in den Abbildungen 22 und 23 abgebildet (eine kleine Menge Spülmittel kann hierbei helfen) und positionieren Sie die Abdeckung über der Mutter.
- Je 1 x Schrumpfschlauch (Artikel 10) an den Kabeln der Blinker anbringen.
- Wenn Sie die R&G Miniblinker montieren, müssen die original Blinkerkabel abgetrennt und abisoliert werden, um die Originalstecker wiederzuverwenden, wenn Sie die R&G Miniblinker am Kabelbaum anschließen. Die original Steckverbinder mit jeweils ca. 50 mm Blinkerkabel abschneiden und die Kabelverbinder vom Kit (Artikel 9) an den offenen Kabeln anbringen. Diese mit den R&G Blinkern verbinden. Am Kabelbaum anschließen und die Funktion der Beleuchtung kontrollieren (falls die Beleuchtung nicht funktioniert, bitte die Kabelverbindungen untereinander tauschen).

R&G Racing

Unit 1, Shelley's Lane, East Worldham, Alton, Hampshire, GU34 3AQ

Tel: +44 (0)1420 89007 Fax: +44 (0)1420 87301 www.rg-racing.com Email: info@rg-racing.com



LP0242

Page | 24

- Montieren Sie die R&G Kennzeichenbeleuchtung (Artikel 10) wie in den Abbildungen 25 und 26 abgebildet. Bitte beachten Sie, dass die Abdeckung für die Kennzeichenbeleuchtung mit etwas Sekundenkleber in Position befestigt werden muss. Die Verkabelung der original Kennzeichenbeleuchtung muss abgetrennt und abisoliert werden, um die original Verbinder wiederzuverwenden und mit den Kennzeichenbeleuchtung am Kabelbaum anzuschließen. Die Kennzeichenbeleuchtung mit mindestens 50 mm des jeweiligen Kabels abschneiden, die Kabelverbinder vom Kit (Artikel 9 – CON0004) an den offenen Kabeln anbringen und mit den Kennzeichenbeleuchtung verbinden. Am Kabelbaum anschließen und die Funktion der Beleuchtung überprüfen (falls die Kennzeichenbeleuchtung nicht funktionieren sollte, tauschen Sie die Kabelverbinder untereinander). Es empfiehlt sich, zu diesem Zeitpunkt die Zündung einzuschalten und die ordnungsgemäße Funktion der kompletten Beleuchtung zu überprüfen.
- Montieren Sie die Gummitülle (Artikel 15) in der Öffnung wie in Abbildung 27 abgebildet, dann montieren Sie die flache Kappe (Artikel 14) in der Gummitülle wie in Abbildung 28 abgebildet.
- Führen Sie alle Kabel durch die Öffnung im Kennzeichenhalter (mit Pfeilen markiert und als A gekennzeichnet in Abbildung 31), dann mit den Kabelbinder vom Kit in Position befestigen – siehe Abbildung 31.
- Führen Sie die Kabel durch die Schlitz in der Gummidichtung (Artikel 5) und am Kennzeichenhalter positionieren wie in Abbildung 30 abgebildet.
- Den neuen Kennzeichenhalter in Position bringen und die Kabel durch die Öffnungen in der unteren Abdeckung einführen – siehe Abbildungen 29 und 30.
- Montieren Sie die vier Inbusschrauben mit Unterlegscheiben (Artikel 2 und 4) an den vier Öffnungen im neuen Kennzeichenhalter - siehe Abbildung 31.
- Mit den vier Muttern und Unterlegscheiben (Artikel 3 und 4) befestigen – siehe Abbildung 32. Bitte darauf achten, dass die Kabel nicht eingedrückt sind.
- Verlegen Sie die Kabel wie ursprünglich wieder und verbinden Sie die Blinker und die Kennzeichenbeleuchtung mit den original Steckverbindern.
- Wenn Sie Miniblinker montieren, benötigen Sie eventuell Widerstände, um die richtige Blitzgeschwindigkeit zu bekommen. Es empfiehlt sich, zu diesem Zeitpunkt die Funktion der Blinker und Rückbeleuchtung zu überprüfen. Falls die Beleuchtung nicht funktioniert, bitte die Kabelverbindungen untereinander tauschen.
- Montieren und befestigen Sie die Querstrebe / Verriegelung für den Sitz wie ursprünglich wieder.
- Montieren und befestigen Sie die hintere Sitzverkleidung wie ursprünglich wieder.
- Montieren Sie den Sitz und das amtliche Kennzeichen (Bohrungen im Kennzeichen evtl. notwendig) wieder.
- **WICHTIG: WENN EIN GROSSES KENNZEICHEN ZU WEIT NACH UNTEN MONTIERT WIRD, BESTEHT BEI SCHWEREM LAST ODER DURCH GROSSE BODENWELLEN EIN GERINGES RISIKO, DASS DAS KENNZEICHEN AN DAS HINTERRAD STOSSEN KANN. ES LIEGT IN IHRER VERANTWORTUNG DIES ZU ÜBERPRÜFEN UND, WENN NOTWENDIG, VORBEUGENDE MASSNAHMEN ZU ERGREIFEN. DIE NICHTBEACHTUNG DIESES SICHERHEITSHINWEIS KANN ZU SCHWEREN VERLETZUNGEN FÜHREN.**
- Entsprechend der gesetzlichen Vorschriften, den mitgelieferten Rückstrahler anbringen.
- Überprüfen Sie die Funktion der Beleuchtung (Blinker und Kennzeichenhalter-Beleuchtung) vor Gebrauch des Fahrzeuges.

AUSGABE 1 09/02/2018 (NSY)

R&G Racing

Unit 1, Shelley's Lane, East Worldham, Alton, Hampshire, GU34 3AQ

Tel: +44 (0)1420 89007 Fax: +44 (0)1420 87301 www.rg-racing.com Email: info@rg-racing.com



LP0242

CONSUMER NOTICE

The catalogue description and any exhibition of samples are only broad indications of the Products and R&G may make design changes which do not diminish their performance or visual appeal and supplying them in such state shall conform to the order. The Buyer acknowledges no representation or warranty (other than as to title) has been given or will apply to the Products other than those in R&G's order or confirmation and the Buyer confirms it has chosen the Products as being of merchantable quality and suitable for its particular purposes. Where R&G fits the Products or undertakes other services it shall exercise reasonable skill and care and rectify any fault free of charge unless the workmanship has been disturbed. The Buyer is responsible for ensuring that the warranty on the motorcycle is not affected by the fitting of the Products. On return of any defective Products R&G shall at its option either supply a replacement or refund the purchase money but shall not be liable if the Products have been modified or used or maintained otherwise than in accordance with R&G's or manufacturer's instructions and good engineering practice or if the defect arises from accident or neglect. Other than identified above and subject to R&G not limiting its liability for causing death and personal injury, it shall not be liable for indirect or consequential loss and otherwise its liability shall be limited to the amounts paid by the Buyer for the Products or the fitting or service concerned. These terms do not affect the Buyer's statutory rights.

R&G RACING RETURNS POLICY (NON-FAULTY GOODS)

Returns must be pre-authorized (if not pre-authorized the return will be rejected). Goods may only be returned direct to us if they were purchased direct from us (customer must prove if necessary). Otherwise to be returned to original vendor. Goods must be in re-sellable condition, in the opinion of R&G Racing. All returns are subject to a 25% restocking and handling fee (25% of the gross value exc. P&P – at the prevailing price at time of purchase). The customer must pay any and all carriage charges. No returns of discontinued products, unless within 14 days of purchase. This policy does not affect your statutory rights and does not refer to faulty goods.