



FITTING INSTRUCTIONS FOR LP0158 LICENCE PLATE BRACKET
KTM 1290 SUPER DUKE R 2014

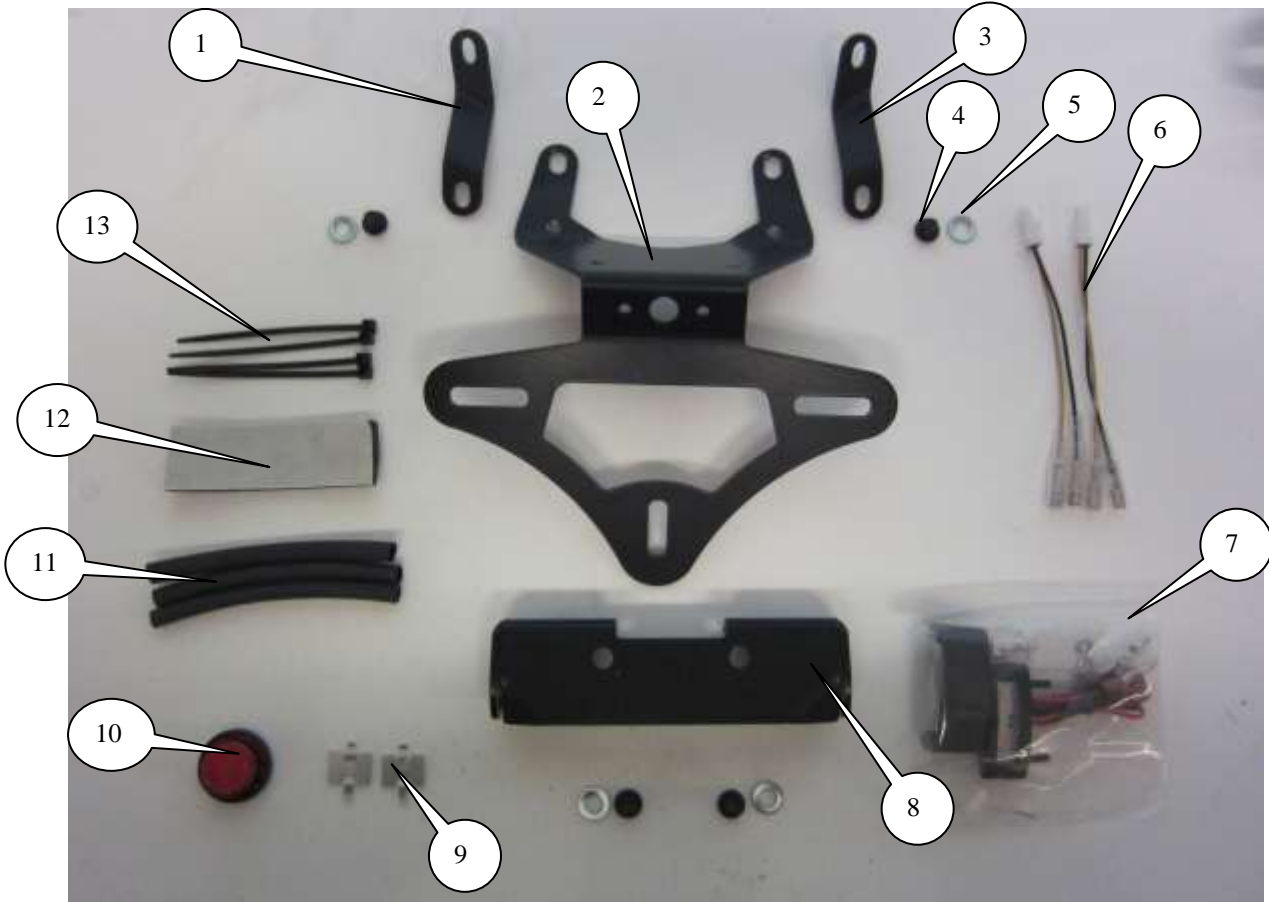
Page | 1



THIS KIT CONTAINS THE ITEMS PICTURED AND LABELLED BELOW.
DO NOT PROCEED UNTIL YOU ARE SURE ALL PARTS ARE PRESENT.

Please note that the way the kit is packed does not necessarily represent the way of mounting to the bike

THE PARTS SHOWN MAY BE REPRESENTATIVE ONLY (FOR CLARITY OF INSTRUCTIONS ONLY)





LEGEND

- ITEM 1 = LICENCE PLATE BRACKET (LHS) SUPPORT BRACKET (TB0158 PART 3) (x1).
ITEM 2 = LICENCE PLATE BRACKET (TB0158 PART 1) (x1).
ITEM 3 = LICENCE PLATE BRACKET (RHS) SUPPORT BRACKET (TB0158 PART 4) (x1).
ITEM 4 = M6x6mm LONG BUTTON HEAD BOLTS (x4).
ITEM 5 = M6 WASHERS (x4).
ITEM 6 = MINI INDICATOR CONNECTORS (CON014) (x2).
ITEM 7 = LICENCE PLATE LIGHT ASSEMBLY (LA0002) (x1).
ITEM 8 = INDICATOR MOUNTING BRACKET (TB0158 PART 2) (x1).
ITEM 9 = CABLE CLIPS (x2).
ITEM 10 = REFLECTOR (REFL 1) (x1).
ITEM 11 = 150mm LENGTH OF HEAT SHRINK (x3).
ITEM 12 = 150mm LENGTH OF SELF ADHESIVE FOAM (x1).
ITEM 13 = SMALL CABLE TIES (x4).

Page | 2

TOOLS REQUIRED

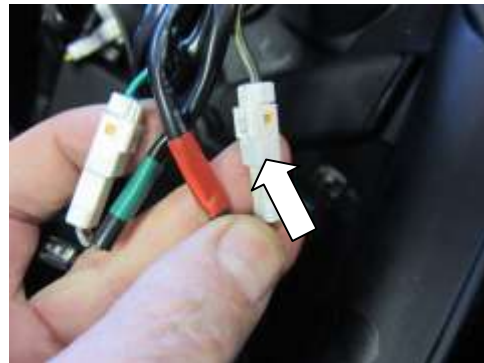
- Set of metric Allen keys to include 4mm A/F size.
- Socket set to include 8, 10, 12 and 13mm A/F sockets and wrench.
 - T20 Torx bit or key.
 - Phillips screw-driver.
 - Electrical pliers/crimps.
 - Small amount of superglue.

MAXIMUM TORQUE SETTINGS

M4 BOLT = 8Nm
M5 BOLT = 12Nm
M6 BOLT = 15Nm
M8 BOLT = 20Nm



PICTURE 1



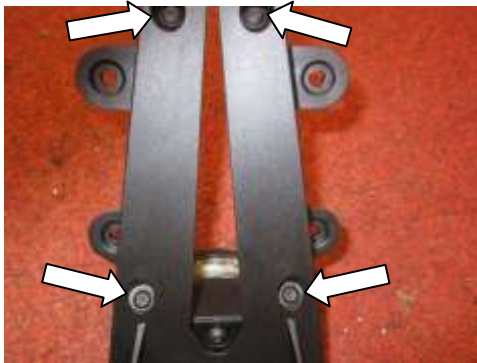
PICTURE 2



PICTURE 3



PICTURE 4



PICTURE 5



PICTURE 6



PICTURE 7



PICTURE 8



PICTURE 9



PICTURE 10



PICTURE 11

FITTING INSTRUCTIONS

- REMOVE THE RIDER SEAT USING KEY (SEE PICTURE 1) AND REMOVE THE PILLION SEAT/SEAT COWL.
- DISCONNECT THE INDICATOR PLUG SOCKETS AS SHOWN IN PICTURE 2.
- DISCONNECT THE LICENCE PLATE ILLUMINATOR PLUG SOCKET AS SHOWN IN PICTURE 3.
- UNDO AND REMOVE THE FOUR BOLTS ARROWED IN PICTURE 4 WHILE SUPPORTING THE ORIGINAL LICENCE PLATE BRACKET.
- GENTLY REMOVE THE ORIGINAL LICENCE PLATE BRACKET WHILE FEEDING THE ORIGINAL WIRING THROUGH THE RUBBER GROMMET.

IF REUSING THE ORIGINAL INDICATORS

- REMOVE THE FOUR BOLTS ARROWED IN PICTURE 5 AND REMOVE THE UNDER-TRAY/COVER TO ALLOW ACCESS TO THE ORIGINAL INDICATORS.
- REMOVE THE NUT SHOWN IN PICTURE 6 AND REMOVE THE ORIGINAL INDICATOR, REPEAT FOR THE OTHER INDICATOR.



- FIT TO THE INDICATOR MOUNTING BRACKET (ITEM 8) IN THE SAME MANNER.

IF USING THE MINI INDICATORS

- IF FITTING MINI-INDICATORS (R&G PRODUCT CODE RG370= BULB TYPE, RG371= LED TYPE OR RG372= AERO LED TYPE), FIT THE INDICATORS OF CHOICE (PLEASE USE THE SUPPLIED HEAT SHRINK (ITEM 11) TO PROTECT THE WIRING) AS SHOWN IN PICTURE 7.

- FIT THE INDICATOR MOUNTING BRACKET (ITEM 8) TO THE LICENCE PLATE BRACKET (ITEM 2) USING TWO OF THE M6 BUTTON HEAD BOLTS (ITEM 4) AND WASHERS (ITEM 5) AS SHOWN IN PICTURE 8.
- FIT THE NEW LICENCE PLATE ILLUMINATOR (ITEM 7) TO THE NEW LICENCE BRACKET (ITEM 2) AS SHOWN IN PICTURE 8 (PLEASE USE THE SUPPLIED HEAT SHRINK (ITEM 11) TO PROTECT THE WIRING).
- **PLEASE NOTE YOU WILL NEED TO GLUE THE LIGHT SHROUD TO THE LED LICENCE PLATE LIGHT BEFORE FITTING USING SUPER GLUE.**
- PLEASE USE THE PROVIDED CABLE CLIPS (ITEM 9) AND THE CABLE TIES (ITEM 13) TO TIDY THE WIRING AS SHOWN IN PICTURE 8.
- FIT THE LEFT (ITEM 1) AND RIGHT HAND SIDE (ITEM 3) SUPPORT BRACKETS TO THE LICENCE PLATE BRACKET (ITEM 2) USING THE M6 BUTTON HEAD BOLTS (ITEM 4) AND WASHERS (ITEM 5) AS SHOWN IN PICTURE 9, **DO NOT FULLY TIGHTEN THE BOLTS AT THIS STAGE.**
- CUT AND APPLY THE SELF ADHESIVE FOAM (ITEM 12) AS SHOWN IN PICTURE 10 TO HELP PREVENT MARKING OF THE REAR LIGHT.
- OFFER THE NEW LICENCE PLATE BRACKET INTO POSITION AS SHOWN IN PICTURE 11.
- USING THE ORIGINAL BOLTS (AS SHOWN IN PICTURE 4) SECURE THE NEW LICENCE PLATE BRACKET INTO POSITION AND TIGHTEN THE TWO BOLTS ON THE SUPPORT BRACKETS.
- FEED THE WIRES THROUGH THE RUBBER GROMMET AS ORIGINAL.
- IF USING THE ORIGINAL INDICATORS, RECONNECT INDICATOR (TURN SIGNAL) PLUG SOCKETS AS ORIGINAL.
- IF USING R&G MINI INDICATORS USE THE SUPPLIED CONNECTORS (ITEM 6) TO CONNECT THE INDICATORS.
- THE ORIGINAL LICENCE PLATE ILLUMINATOR WIRING MAY BE CUT AND SHUT IN ORDER TO REUSE THE ORIGINAL WIRING PLUG SOCKET FOR CONNECTION OF THE R&G LICENCE PLATE ILLUMINATOR, TO DO THIS WE SUGGEST CUTTING THE CONNECTOR FROM THE ORIGINAL LICENCE PLATE ILLUMINATOR WIRING AND FIT THE SUPPLIED BULLET CONNECTORS TO EACH WIRE, ALLOWING THE CONNECTION OF THE R&G LICENCE PLATE ILLUMINATOR TO THE ORIGINAL PLUG SOCKET. PLEASE CHECK THE OPERATION OF THE LIGHT (IF ILLUMINATION FAILS, SWOP THE BULLET CONNECTORS OVER) THIS CONNECTION MAY ALSO BE SOLDERED.
- IT IS A GOOD IDEA TO TRY ALL LIGHTS AT THIS STAGE IF THE LICENCE PLATE ILLUMINATOR FAILS YOU WILL NEED TO SWOP THE BULLET CONNECTORS OVER.
- REFIT THE PILLION SEAT.
- REFIT LICENCE PLATE (IT MAY REQUIRE RE-DRILLING).



- **IMPORTANT: IF FITTING A FULL-SIZE LICENCE PLATE AND PLACING IT FAR DOWN ON THE LICENCE PLATE HANGER, THERE IS A SMALL CHANCE OF THE LICENCE PLATE HITTING THE BACK WHEEL UNDER HEAVY LOAD AND OVER LARGE BUMPS IN THE ROAD. IT IS YOUR RESPONSIBILITY TO CHECK FOR THIS POSSIBILITY AND TAKE AVOIDING ACTION. FAILURE TO CHECK THIS COULD RESULT IN SERIOUS INJURY.**
- DEPENDING ON LOCAL LAWS, ATTACH ENCLOSED RED REFLECTOR (ITEM 10) IN AN APPROPRIATE LOCATION.
- TEST THE INDICATORS (TURN SIGNALS), LICENCE PLATE ILLUMINATOR AND ALL LIGHTS BEFORE RIDING.

ISSUE 1 13/02/2014 (NSY)

CONSUMER NOTICE

The catalogue description and any exhibition of samples are only broad indications of the Products and R&G may make design changes which do not diminish their performance or visual appeal and supplying them in such state shall conform to the order. The Buyer acknowledges no representation or warranty (other than as to title) has been given or will apply to the Products other than those in R&G's order or confirmation and the Buyer confirms it has chosen the Products as being of merchantable quality and suitable for its particular purposes. Where R&G fits the Products or undertakes other services it shall exercise reasonable skill and care and rectify any fault free of charge unless the workmanship has been disturbed. The Buyer is responsible for ensuring that the warranty on the motorcycle is not affected by the fitting of the Products. On return of any defective Products R&G shall at its option either supply a replacement or refund the purchase money but shall not be liable if the Products have been modified or used or maintained otherwise than in accordance with R&G's or manufacturer's instructions and good engineering practice or if the defect arises from accident or neglect. Other than identified above and subject to R&G not limiting its liability for causing death and personal injury, it shall not be liable for indirect or consequential loss and otherwise its liability shall be limited to the amounts paid by the Buyer for the Products or the fitting or service concerned. These terms do not affect the Buyer's statutory rights.

R&G RACING RETURNS POLICY (NON-FAULTY GOODS)

Returns must be pre-authorized (if not pre-authorized the return will be rejected). Goods may only be returned direct to us if they were purchased direct from us (customer must prove if necessary). Otherwise to be returned to original vendor. Goods must be in re-sellable condition, in the opinion of R&G Racing. All returns are subject to a 25% restocking and handling fee (25% of the gross value exc. P&P – at the prevailing price at time of purchase). The customer must pay any and all carriage charges. No returns of discontinued products, unless within 14 days of purchase. This policy does not affect your statutory rights and does not refer to faulty goods.



INSTRUCTIONS DE MONTAGE POUR LP0158 SUPPORT DE PLAQUE
KTM 1290 SUPER DUKE R 2014

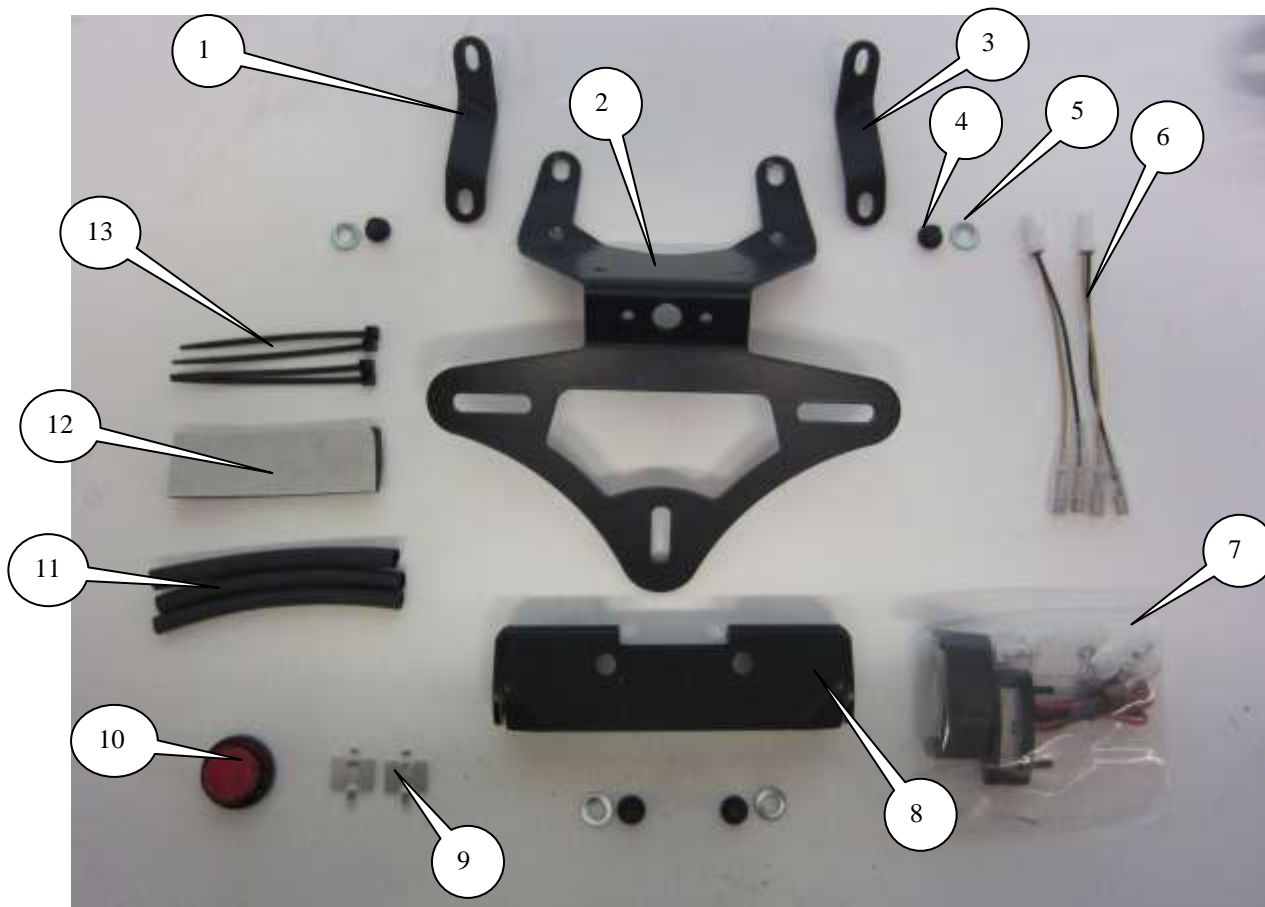
Page | 7



Assurez vous que toutes les pièces soient présentes avant de procéder au montage.

La façon dont le kit est emballé ne correspond pas forcément à la façon de monter les pièces sur la moto.

LES PIECES PRESENTEES PEUVENT N'ETRE QUE REPRESENTATIVES, AFIN DE FACILITER ET CLARIFIER LES INSTRUCTIONS DE MONTAGE.





LEGENDE

- ARTICLE 1 = SUPPORT DE PLAQUE (LHS) (TB0158 PART 3) (x1).
ARTICLE 2 = SUPPORT DE PLAQUE (TB0158 PART 1) (x1).
ARTICLE 3 = SUPPORT DE PLAQUE (DROIT) (TB0158 PART 4) (x1).
ARTICLE 4 = M6x6mm BOULONS (x4).
ARTICLE 5 = M6 RONDELLES (x4).
ARTICLE 6 = CONNECTEURS MINI CLIGNOTANTS (CON014) (x2).
ARTICLE 7 = ASSEMBLAGE FEU DE PLAQUE (LA0002) (x1).
ARTICLE 8 = SUPPORT DE FIXATION CLIGNOTANT (TB0158 PART 2) (x1).
ARTICLE 9 = CLIPS CABLE (x2).
ARTICLE 10 = REFLECTEUR (REFL 1) (x1).
ARTICLE 11 = 150mm THERMO RETRACTABLE (x3).
ARTICLE 12 = 150mm MOUSSE AUTOCOLLANTE (x1).
ARTICLE 13 = PETIS COLLIERS DE SERRAGE (x4).

Page | 8

OUTILS REQUIS

- Jeu de clés Allen 4mm.
- Jeu de clés 8, 10, 12 et 13mm.
 - Clé Torx T20.
- Tournevis cruciforme.
- Pincés électriques.
- Un peu de superglue.

COUPLES DE SERRAGE MAXIMUM

M4 BOULON = 8Nm
M5 BOULON = 12Nm
M6 BOULON = 15Nm
M8 BOULON = 20Nm



PHOTO 1

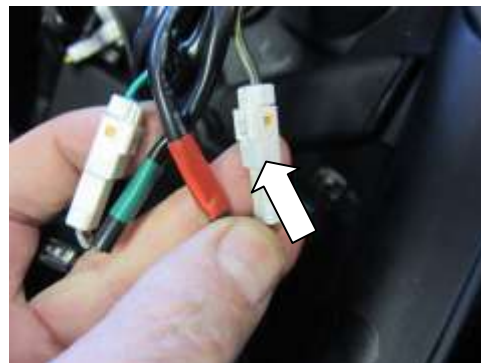


PHOTO 2



PHOTO 3



PHOTO 4

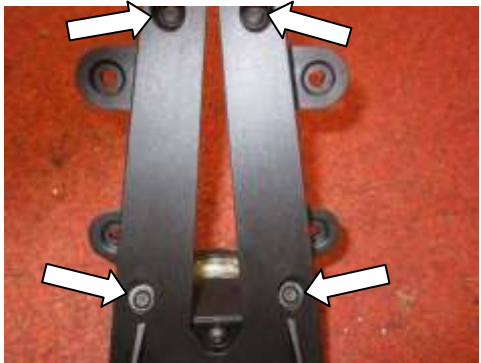


PHOTO 5



PHOTO 6



PHOTO 7



PHOTO 8



PHOTO 9



PHOTO 10



PHOTO 11

INSTRUCTIONS DE MONTAGE:

- Enlever le siège passager à l'aide de la clé (Photo 1) et enlever le siège passager/capot de selle
- Déconnecter les prises de clignotant (Photo 2).
- Déconnecter la prise de feu de plaque (Photo 3).
- Enlever les 4 boulons indiqués sur la photo 4 tout en supportant le support de plaque d'origine.
- Enlever le support de plaque d'origine tout en passant les fils d'origine à travers le manchon en caoutchouc.

Si vous réutilisez les clignotants d'origine

- Enlever les 4 boulons (Photo 5) et enlever le sous plaque/cache pour permettre l'accès aux clignotants d'origine.
- Enlever l'écrou indiqué sur la photo 6 et enlever le clignotant d'origine, répéter la procédure pour l'autre clignotant.
- Monter le sur le support de plaque (ARTICLE 8) de la même manière.



Si vous utilisez les minis clignotants

- Si vous utilisez les mini clignotants R&G (code produit RG370 pour type ampoule et RG371 pour type LED ou RG372 pour type LED latéral), montez les clignotants de votre choix (utilisez la thermo rétractable fournie (ARTICLE 11) pour protéger les fils (Photo 7).
- Monter le support de fixation clignotant (ARTICLE 8) sur le support de plaque (Article 2) en utilisant 2 des boulons M6 (ARTICLE 4) et rondelles (article 5) (Photo 8).
- Monter le nouveau feu de plaque (Article 7) sur le nouveau support de plaque (Article 2) (Photo 8) (utiliser la thermo rétractable fournie (Article 11) pour protéger les fils).
- **Note : Vous aurez besoin de superglue pour coller le linceul au feu LED de plaque avant de l'installer à l'aide de superglue.**
- Utiliser les clips câble fournis (Article 9) et les colliers de serrage (Article 13) pour fixer les fils (Photo 8).
- Monter les supports gauche et droit (Article 1) (Article 3) au support de plaque (Article 2) en utilisant les boulons M6 (Article 4) et rondelles (ARTICLE 5) (Photo 9), **NE PAS SERRER COMPLETEMENT LES BOULONS A CE STADE.**
- Couper et appliquer la mousse autocollante (Article 12) (Photo 10) pour empêcher le marquage du feu arrière.
- Mettre le nouveau support de plaque en position (Photo 11).
- A l'aide des boulons d'origine (Photo 4), fixer le nouveau support de plaque en position et serrer les 2 boulons sur les supports.
- Passer les fils à travers the RUBBER GROMMET comme à l'origine.
- Si vous utiliser les clignotants d'origine, reconnecter les prises de clignotants comme à l'origine.
- Si vous utilisez les clignotants R&G, utiliser les connecteurs fournis (Article 6) pour connecter les clignotants.
- Le fil d'origine du feu de plaque peut être coupé et fermé pour réutiliser la prise d'origine pour la connexion du feu de plaque R&G. Pour cela, nous vous suggérons de couper le connecteur des fils de plaque d'origine et monter les connecteurs fournis sur chaque fil, permettant la connexion du feu de plaque R&G à la prise d'origine. Vérifier que les feux fonctionnent (Si l'éclairage échoue, permutez les connecteurs).
- Remettre le siège passager.
- Remettre la plaque d'immatriculation (Cela peut nécessiter un perçage).
- **IMPORTANT: Si vous installez une grosse plaque, il y a un risque que la plaque entre en contact avec la roue arrière en cas de choc sur la route (bosse, grosse charge etc...). Il est de votre responsabilité de vérifier que cela ne puisse pas se produire. Ne pas effectuer ces vérifications peut entraîner des dommages ainsi que des blessures graves pour le pilote.**
- Selon la loi locale, monter les réflecteurs (article 10) aux emplacements appropriés. Revérifiez que les clignotants et les feux de plaque fonctionnent bien avant de prendre la route.

ISSUE 1 13/02/2014 (NSY)



MONTAGEANLEITUNG FÜR LP0158 KENNZEICHENHALTER
KTM 1290 SUPER DUKE R 2014

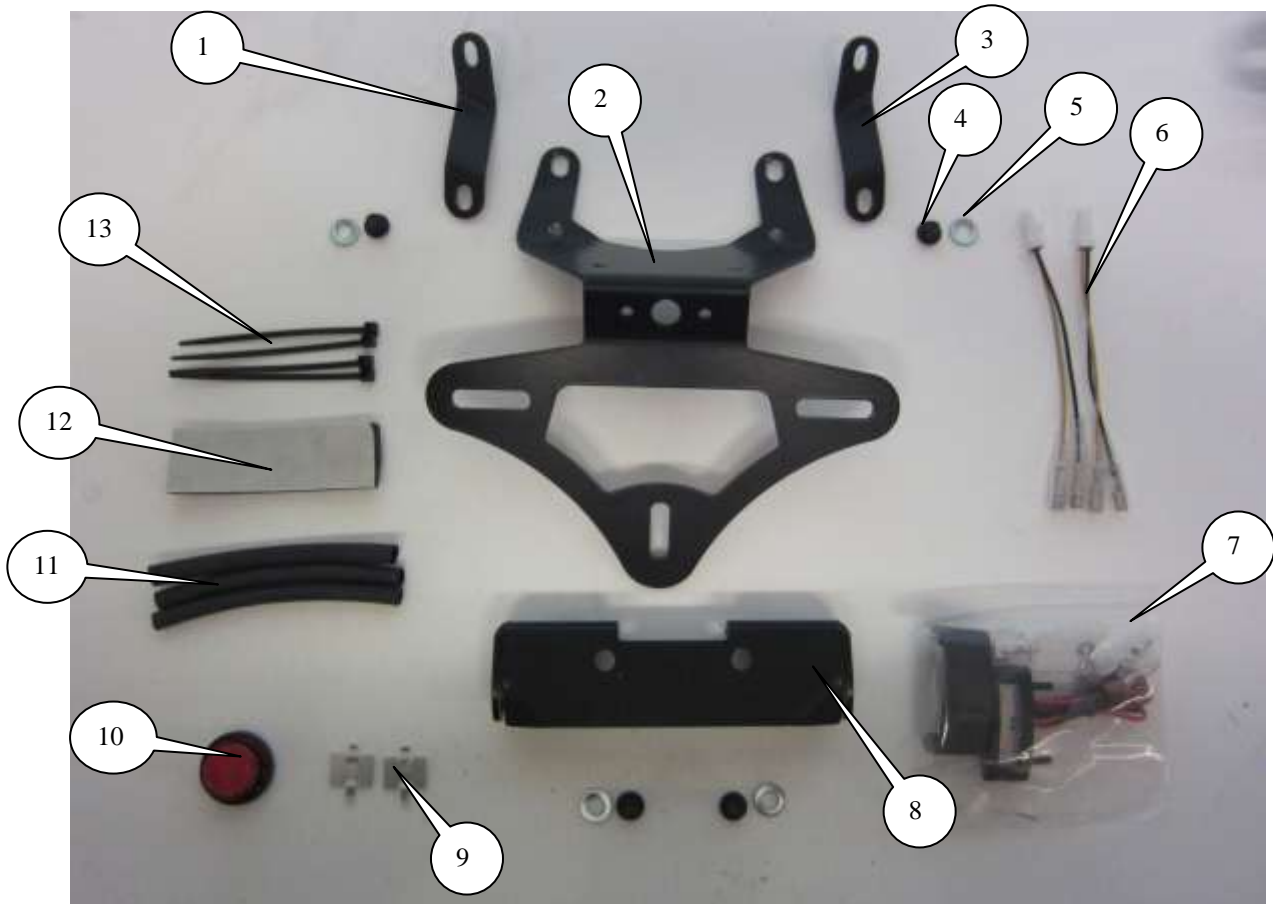
Page | 12



ALLE TEILE SIND UNTEN ABGEBILDET UND GEKENNZEICHNET. BEVOR SIE MIT DER MONTAGE BEGINNEN, ÜBERPRÜFEN SIE, DASS ALLE TEILE VORHANDEN SIND.

Hinweis: Die Verpackung der Teile stellt nicht die Reihenfolge der Montage dar.

DIE UNTEN ABGEBILDETEN TEILE DIENEN LEDIGLICH ZUR ERKLÄRUNG





LIEFERUMFANG:

- ARTIKEL 1 = KENNZEICHENHALTER (LINKS) HALTERUNG (TB0158 TEIL 3) (x1)
ARTIKEL 2 = KENNZEICHENHALTER (TB0158 TEIL 1) (x1)
ARTIKEL 3 = KENNZEICHENHALTER (RECHTS) HALTERUNG (TB0158 TEIL 4) (x1)
ARTIKEL 4 = M6x6mm LANGE INBUSSCHRAUBEN (x4)
ARTIKEL 5 = M6 UNTERLEGSCHLEIBEN (x4)
ARTIKEL 6 = KABELVERBINDER FÜR MINI-BLINKER (CON014) (x2)
ARTIKEL 7 = KENNZEICHENBELEUCHTUNG (LA0002) (x1)
ARTIKEL 8 = BLINKER HALTERUNG (TB0158 TEIL 2) (x1)
ARTIKEL 9 = KABELCLIPS (x2)
ARTIKEL 10 = RÜCKSTRAHLER (REFL 1) (x1)
ARTIKEL 11 = 150mm SCHRUMPFSCHLAUCH (x3)
ARTIKEL 12 = 150mm SELBSTKLEBENDE SCHAUMSTOFFSTREIFEN (x1)
ARTIKEL 13 = KLEINE KABELBINDER (x4)

Page | 13

SIE BENÖTIGEN FOLGENDES WERKZEUG

- Satz Inbusschlüssel inkl. 4mm Größe
- Steckschlüsselsatz inkl. 8, 10, 12 und 13mm Steckschlüssel
 - T20 Torx-Schlüssel
 - Kreuzschlitzschraubendreher
 - Elektronikerzange
 - Sekundenkleber

ANZUGSDREHMOMENT

M4 SCHRAUBE = 8Nm
M5 SCHRAUBE = 12Nm
M6 SCHRAUBE = 15Nm
M8 SCHRAUBE = 20Nm



ABBILDUNG 1

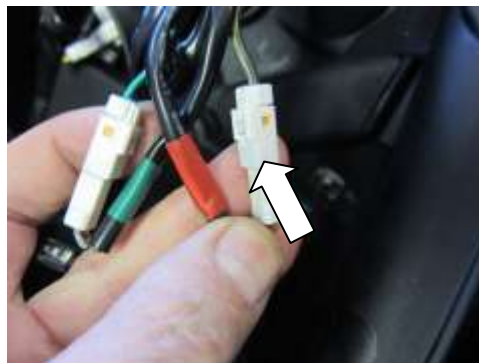


ABBILDUNG 2



ABBILDUNG 3



ABBILDUNG 4

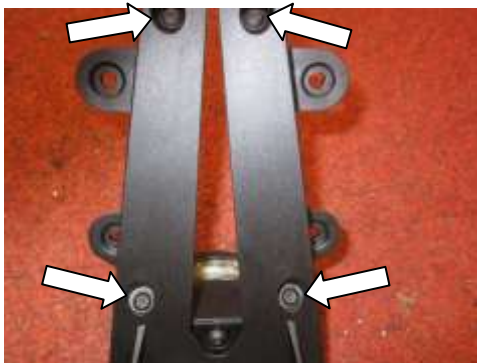


ABBILDUNG 5



ABBILDUNG 6



ABBILDUNG 7



ABBILDUNG 8



ABBILDUNG 9



ABBILDUNG 10



ABBILDUNG 11

MONTAGEANLEITUNG

- ENTFERNEN SIE DEN SITZ MITTELS SCHLÜSSEL (SIEHE ABBILDUNG 1) UND ENTFERNEN SIE DIE BEIFAHRER/SITZ-ABDECKUNG.
- TRENNEN SIE DIE BLINKER-STECKVERBINDER (SIEHE ABBILDUNG 2).
- TRENNEN SIE DEN STECKVERBINDER FÜR DIE KENNZEICHEN-BELEUCHTUNG WIE IN ABBILDUNG 3 ABGEBILDET.
- LÖSEN UND ENTFERNEN SIE DIE VIER SCHRAUBEN (SIEHE ABBILDUNG 4) – DEN ORIGINAL KENNZEICHENHALTER HIERBEI STÜTZEN.
- VORSICHTIG DEN ORIGINALKENNZEICHENHALTER ENTFERNEN UND DIE ORIGINALVERKABELUNG DURCH DIE GUMMITÜLLE FÜHREN.

WENN SIE DIE ORIGINALBLINKER MONTIEREN

- ENTFERNEN SIE DIE VIER SCHRAUBEN (SIEHE ABBILDUNG 5) UND ENTFERNEN SIE DIE UNTERE ABDECKUNG, UM ZUGANG ZU DEN ORIGINAL-BLINKERN ZU ERMÖGLICHEN.



- ENTFERNEN SIE DIE MUTTER IN ABBILDUNG 6 UND ENTFERNEN SIE DEN ORIGINALBLINKER. DIESEN SCHRITT FÜR DEN ANDEREN BLINKER WIEDERHOLEN.
- MONTIEREN SIE DIE BLINKER-HALTERUNGEN (ARTIKEL 8) AUF BEIDEN SEITEN DES MOTORRADES.

Page | 16

WENN SIE DIE MINI-BLINKER MONTIEREN:

- WENN SIE MINI-BLINKER VERWENDEN (R&G PRODUKTCODE RG370= GLÜHBIRNE, RG371= LED ODER RG372= AERO LED), MONTIEREN SIE SIE WIE IN ABBILDUNG 7 ABGEBILDET. (BITTE DEN MITGELIEFERTEN SCHRUMPF-SCHLAUCH (ARTIKEL 11) VERWENDEN, UM DIE KABEL ZU SCHÜTZEN).
- MONTIEREN SIE DIE BLINKER-HALTERUNG (ARTIKEL 8) AM KENNZEICHENHALTER (ARTIKEL 2). VERWENDEN SIE HIERFÜR ZWEI DER M6 INBUSSCHRAUBEN (ARTIKEL 4) UND UNTERLEGSCHLEIBEN (ARTIKEL 5), WIE IN ABBILDUNG 8 ABGEBILDET.
- MONTIEREN SIE DIE NEUE KENNZEICHENBELEUCHTUNG (ARTIKEL 7) AM KENNZEICHENHALTER (ARTIKEL 2) WIE IN ABBILDUNG 8 ABGEBILDET. (BITTE DEN MITGELIEFERTEN SCHRUMPF-SCHLAUCH (ARTIKEL 11) VERWENDEN, UM DIE KABEL ZU SCHÜTZEN).
- **HINWEIS: VOR DER MONTAGE MUSS DIE LICHTABDECKUNG MIT SEKUNDENKLEBER AN DER LED-KENNZEICHENBELEUCHTUNG ANGEKLEBT WERDEN.**
- BITTE VERWENDEN SIE DIE MITGELIEFERTEN KABELCLIPS (ARTIKEL 9) SOWIE DIE KABELBINDER (ARTIKEL 13), UM DIE KABEL ORDENTLICH ANZUBRINGEN – SIEHE ABBILDUNG 8.
- MONTIEREN SIE DIE LINKE (ARTIKEL 1) UND RECHTE (ARTIKEL 3) HALTERUNGEN AM KENNZEICHENHALTER (ARTIKEL 2) – BENUTZEN SIE DIE M6 INBUSSCHRAUBEN (ARTIKEL 4) UND UNTERLEGSCHLEIBEN (ARTIKEL 5) WIE ABGEBILDET (ABBILDUNG 9). **ZIEHEN SIE DIE SCHRAUBEN NOCH NICHT FEST.**
- DEN SELBSTKLEBENDEN SCHAUMSTOFF (ARTIKEL 12) SCHNEIDEN UND ANBRINGEN WIE IN ABBILDUNG 10 ABGEBILDET. DIES SOLL HELFEN, MARKIERUNGEN AUF DER RÜCKBELEUCHTUNG ZU VERMEIDEN.
- DEN NEUEN KENNZEICHENHALTER IN POSITION BRINGEN (SIEHE ABBILDUNG 11).
- MIT DEN ORIGINALSCHRAUBEN (SIEHE ABBILDUNG 4) DEN NEUEN KENNZEICHENHALTER ANBRINGEN UND DIE ZWEI SCHRAUBEN AN DEN HALTERUNGEN FESTZIEHEN.
- FÜHREN SIE DIE KABEL DURCH DIE GUMMITÜLLE WIE URSPRÜNGLICH.
- WENN SIE DIE ORIGINALBLINKER VERWENDEN, VERBINDEN SIE DIE STECKVERBINDER WIE URSPRÜNGLICH.
- WENN SIE R&G MINI-BLINKER VERWENDEN, BENUTZEN SIE DIE MITGELIEFERTEN KABELVERBINDER (ARTIKEL 6), UM DIE BLINKER ZU VERBINDEN.
- DAS ORIGINALKENNZEICHENBELEUCHTUNGSKABEL KANN ABGETRENNT UND ABISOLIERT WERDEN, UM DIE ORIGINALSTECKER WIEDERZUVERWENDEN UND SOMIT DIE R&G KENNZEICHENBELEUCHTUNG AM ORIGINALKABELBAUM ANSCHLIESSEN ZU KÖNNEN. WIR EMPFEHLEN, DEN STECKER VON DER ORIGINALKENNZEICHENBELEUCHTUNG ZU TRENNEN, DANN JEDES KABEL MIT EINEM KABELVERBINDER ZU VERBINDEN, UM DIE VERBINDUNG MIT DEM R&G KENNZEICHENHALTER ZU ERMÖGLICHEN.

R&G Racing

Unit 1, Shelley's Lane, East Worldham, Alton, Hampshire, GU34 3AQ

Tel: +44 (0)1420 89007 Fax: +44 (0)1420 87301 www.rg-racing.com Email: info@rg-racing.com



ÜBERPRÜFEN SIE DIE FUNKTION DER BELEUCHTUNG (WENN DIE BELEUCHTUNG NICHT FUNKTIONIERT, TAUSCHEN SIE DIE ANSCHLÜSSE UNTEREINANDER). DIESE VERBINDUNG KANN AUCH GELÖTET WERDEN.

- ÜBERPRÜFEN SIE NUN DIE FUNKTION DER BELEUCHTUNG. WENN DIE KENNZEICHENBELEUCHTUNG NICHT FUNKTIONIERT, EINFACH DIE VERBINDUNGEN UNTEREINANDER TAUSCHEN.
- MONTIEREN SIE DEN BEIFAHRERSITZ.
- MONTIEREN SIE DAS AMTLICHE KENNZEICHEN (BOHRUNGEN IM KENNZEICHEN SIND EVTL. NOTWENDIG).
- **WICHTIG: WENN EIN GROSSES KENNZEICHEN ZU WEIT NACH UNTEN MONTIERT WIRD, BESTEHT BEI SCHWERER LAST ODER DURCH GROSSE BODENWELLEN EIN GERINGES RISIKO, DASS DAS KENNZEICHEN AN DAS HINTERRAD STOSSEN KANN. ES LIEGT IN IHRER VERANTWORTUNG DIES ZU ÜBERPRÜFEN UND, WENN NOTWENDIG, VORBEUGENDE MASSNAHMEN ZU ERGREIFEN. DIE NICHTBEACHTUNG DIESES SICHERHEITSHINWEISES KANN ZU SCHWEREN VERLETZUNGEN FÜHREN.**
- ENTSPRECHEND DER GESETZLICHEN VORSCHRIFTEN, DEN MITGELIEFERTEN RÜCKSTRAHLER (ARTIKEL 10) ANBRINGEN.
- ÜBERPRÜFEN SIE DIE FUNKTION DER BELEUCHTUNG (BLINKER UND KENNZEICHENHALTERBELEUCHTUNG) VOR GEBRAUCH DES FAHRZEUGES.

AUSGABE 1 13/02/2014 (NSY)

CONSUMER NOTICE

The catalogue description and any exhibition of samples are only broad indications of the Products and R&G may make design changes which do not diminish their performance or visual appeal and supplying them in such state shall conform to the order. The Buyer acknowledges no representation or warranty (other than as to title) has been given or will apply to the Products other than those in R&G's order or confirmation and the Buyer confirms it has chosen the Products as being of merchantable quality and suitable for its particular purposes. Where R&G fits the Products or undertakes other services it shall exercise reasonable skill and care and rectify any fault free of charge unless the workmanship has been disturbed. The Buyer is responsible for ensuring that the warranty on the motorcycle is not affected by the fitting of the Products. On return of any defective Products R&G shall at its option either supply a replacement or refund the purchase money but shall not be liable if the Products have been modified or used or maintained otherwise than in accordance with R&G's or manufacturer's instructions and good engineering practice or if the defect arises from accident or neglect. Other than identified above and subject to R&G not limiting its liability for causing death and personal injury, it shall not be liable for indirect or consequential loss and otherwise its liability shall be limited to the amounts paid by the Buyer for the Products or the fitting or service concerned. These terms do not affect the Buyer's statutory rights.

R&G RACING RETURNS POLICY (NON-FAULTY GOODS)

Returns must be pre-authorized (if not pre-authorized the return will be rejected). Goods may only be returned direct to us if they were purchased direct from us (customer must prove if necessary). Otherwise to be returned to original vendor. Goods must be in re-sellable condition, in the opinion of R&G Racing. All returns are subject to a 25% restocking and handling fee (25% of the gross value exc. P&P – at the prevailing price at time of purchase). The customer must pay any and all carriage charges. No returns of discontinued products, unless within 14 days of purchase. This policy does not affect your statutory rights and does not refer to faulty goods.

R&G Racing

Unit 1, Shelley's Lane, East Worldham, Alton, Hampshire, GU34 3AQ

Tel: +44 (0)1420 89007 Fax: +44 (0)1420 87301 www.rg-racing.com Email: info@rg-racing.com