



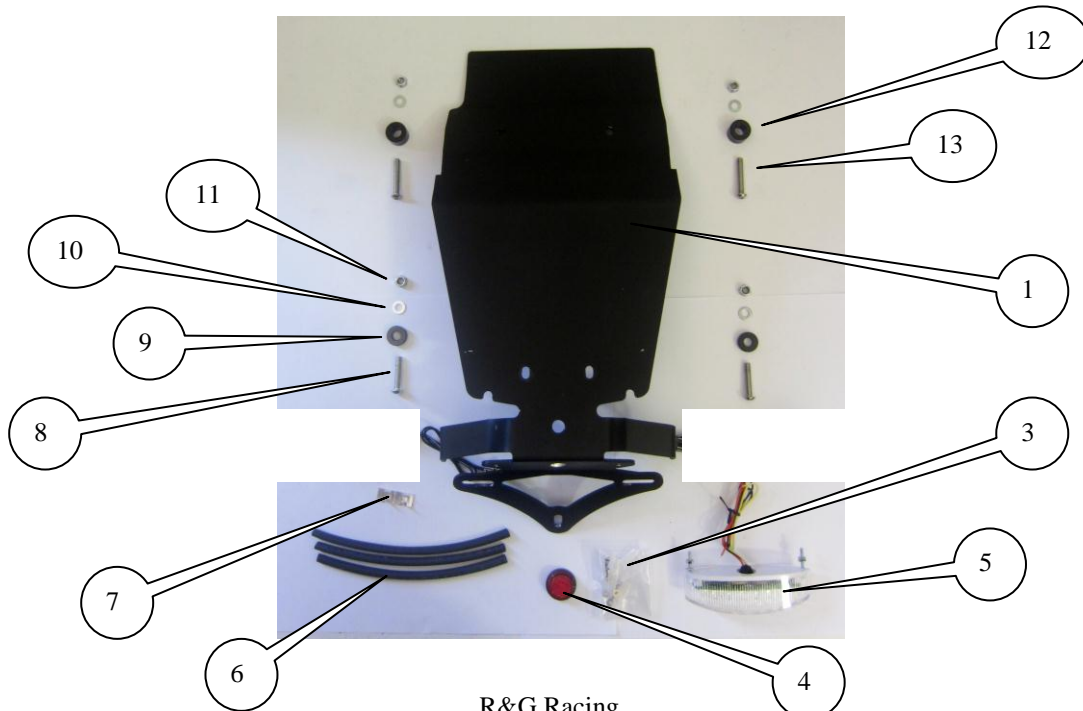
FITTING INSTRUCTIONS FOR LP0123 LICENCE PLATE BRACKET
TRIUMPH BONNEVILLE / THRUXTON / SCRAMBLER '08-



THIS KIT CONTAINS THE ITEMS PICTURED AND LABELLED BELOW.
DO NOT PROCEED UNTIL YOU ARE SURE ALL PARTS ARE PRESENT.

Please note that the way the kit is packed does not necessarily represent the way of mounting to the bike.

THE PARTS SHOWN MAY BE REPRESENTATIVE ONLY (FOR CLARITY OF INSTRUCTIONS ONLY)



R&G Racing

Unit 1, Shelley's Lane, East Worldham, Alton, Hampshire, GU34 3AQ

Tel: +44 (0)1420 89007 Fax: +44 (0)1420 87301 www.rg-racing.com Email: info@rg-racing.com



LEGEND

- ITEM 1 = LICENCE PLATE BRACKET (TB0123) (x1).
- ITEM 3 = BULLET CONNECTORS (CON004) (x7).
- ITEM 4 = REFLECTOR (x1).
- ITEM 5 = REAR LIGHT ASSEMBLY (LA0005) (x1).
- ITEM 6 = 150mm LENGTH OF HEAT SHRINK (x3).
- ITEM 7 = CABLE CLIPS (x2).
- ITEM 8 = M6x30mm LONG BUTTON HEAD BOLT (x2)
- ITEM 9 = SPACER (S0230) (6mm LONG) (x2).
- ITEM 10 = M6 WASHERS (x4).
- ITEM 11 = M6 NYLOC NUT(x4).
- ITEM 12 = SPACER (S0383) (13mm long) (x2).
- ITEM 13 = M6x35mm LONG BUTTON HEAD BOLT (x1).

Please note that in cases where kits are packed with rubber washers holding the components onto the bolt – *the rubber washers should be thrown away!*

TOOLS REQUIRED

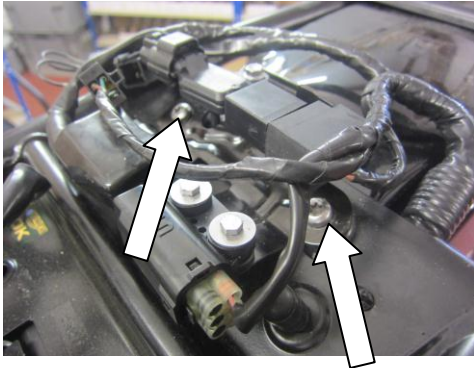
- Set of metric Allen keys to include 4 & 5mm A/F sizes.
 - Electrical pliers/crimps.
 - Torx T30 bit.
- Socket set to include 6 & 10mm socket & wrench
 - 12mm Spanner



Picture 1



Picture 2



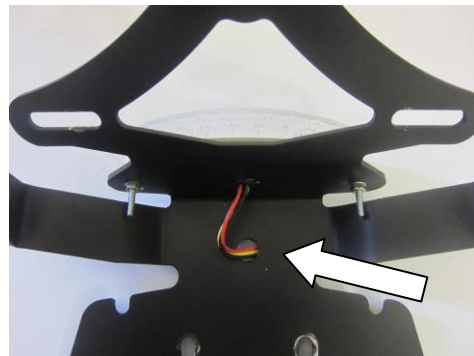
Picture 3



Picture 4



Picture 5



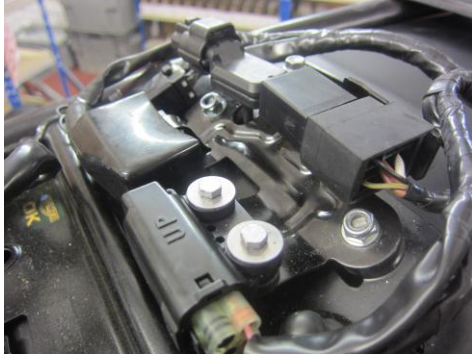
Picture 6



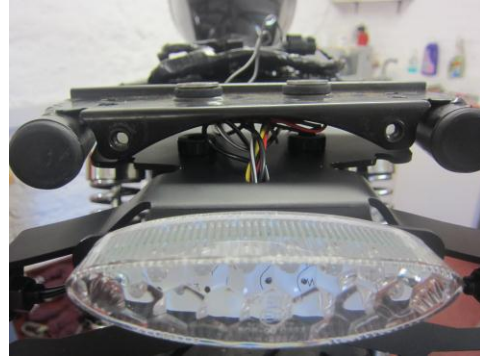
Picture 7



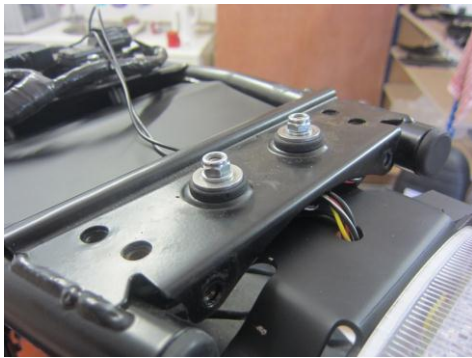
Picture 8



Picture 9



Picture 10



Picture 11



Picture 12

FITTING INSTRUCTIONS

- Remove the seat unit by un-bolting the two 6mm bolts from the rear of the seat, as shown in picture 1.
- Disconnect the rear light/indicator electrical connection, as shown in picture 2.
- Remove the two Torx button head bolts that secure the front of the mudguard, as arrowed in picture 3.
- Remove the two Torx button head bolts that secure the rear of the mudguard, as shown in picture 4. *Please support the underside of the mudguard to prevent it from dropping onto the rear wheel.*
- The rear mudguard and light assembly can now be removed from the motorcycle.
- Take the R&G Rear light assembly (item 5 – LA0005) and fit one bullet connector to the end of each wire.
- Using one of the lengths of heat shrink provided cover the exposed wires and gently heat to achieve a protective cover.
- Take the R&G Licence Plate Bracket (item 1 – TB0123) and fit the R&G Rear Light Assembly through the licence plate bracket, as shown in picture 5, before feeding the wiring through the access hole, arrowed in picture 6.
- Place the washer and nut on the exposed threads on the back of the rear light and tighten, as shown in picture 6.



- If using the R&G Mini Indicators (R&G product code - RG370) position through the licence plate bracket and tighten, as shown in picture 7.
- Using one of the lengths of heat shrink on each indicator, cover the exposed wires and gently heat to achieve a protective cover, before feeding the wiring through the access hole, arrowed in picture 6.
- Remove the rear lighting sub-loom that should still be attached to the mudguard, as this will need to be modified to work with the R&G rear light assembly and mini indicators. *To do this, we suggest cutting the wires on the rear lighting sub-loom and fitting a bullet connector to each wire, allowing it to connect to the R&G rear light assembly and mini indicators. Please note, there should be 3 wires that are black in colour. These are all earth wires and each need their own bullet connector. (These connections can also be soldered).*
- The wiring connections are as follows:

	OEM Sub-loom	Rear Light Assembly (item 5 – LA0005)
Earth	- Black	- Black
Rear Light / Licence Plate Illuminator	- Red	- Yellow
Brake Light	- Blue	- Red

	OEM Sub-loom	R&G Mini Indicators
Earth	- Black	- Black
Right Indicator	- Brown	- Black (white stripe)
Earth	- Black	- Black
Left Indicator	- Orange	- Black (white stripe)

- This will now be ready to plug straight into the main wiring loom when the tail tidy is on the motorcycle. *It's a good idea to connect the sub-loom connector to the bike and check correct operation of the lights at this stage.*
- To fit the tail tidy to the motorcycle, take the two M6x35mm button head bolts (item 13) and position through the licence plate bracket from the underside, with a 13mm long spacer (item 12 – S0383) over the exposed thread of each bolt, as shown in picture 8.
- Offer it up to the underside of the frame above the rear wheel, ensuring the bolts go through the rubber mounts which located the original mudguard. With the exposed threads now protruding through the rubber mounts (and the bracket which houses the electrical connection), two washers can be placed over the exposed threads along with one nyloc nut on each bolt, as shown in picture 9.
- Now position the two shorter 6mm spacers (item 9 – S0230) between the licence plate bracket and rear subframe, before inserting two M6x30mm button head bolts (item 8) from underneath and securing with a washer and nyloc nut on the exposed thread of each bolt, as shown in pictures 10 and 11.
- Now the licence plate bracket is located, ensure all four bolts are tightened evenly
- Connect the rear light/indicator wiring loom to the main loom on the bike, by fitting the connectors together, as shown in picture 12.
- Check operation of indicators and lights at this stage.
- **IMPORTANT: IF FITTING A FULL-SIZE LICENCE PLATE AND PLACING IT FAR DOWN ON THE LICENCE PLATE HANGER, THERE IS A SMALL CHANCE OF THE LICENCE PLATE HITTING THE BACK WHEEL UNDER HEAVY LOAD AND OVER LARGE BUMPS IN THE ROAD. IT IS YOUR**

R&G Racing

Unit 1, Shelley's Lane, East Worldham, Alton, Hampshire, GU34 3AQ

Tel: +44 (0)1420 89007 Fax: +44 (0)1420 87301 www.rg-racing.com Email: info@rg-racing.com



RESPONSIBILITY TO CHECK FOR THIS POSSIBILITY AND TAKE AVOIDING ACTION. FAILURE TO CHECK THIS COULD RESULT IN SERIOUS INJURY.

- Refit the seat unit and licence plate (it may require drilling).
- Depending on local laws, attach enclosed reflector in an appropriate location.
- Test the license plate illuminator and all lights before riding.

ISSUE 3 02/09/13 (AR)

CONSUMER NOTICE

The catalogue description and any exhibition of samples are only broad indications of the Products and R&G may make design changes which do not diminish their performance or visual appeal and supplying them in such state shall conform to the order. The Buyer acknowledges no representation or warranty (other than as to title) has been given or will apply to the Products other than those in R&G's order or confirmation and the Buyer confirms it has chosen the Products as being of merchantable quality and suitable for its particular purposes. Where R&G fits the Products or undertakes other services it shall exercise reasonable skill and care and rectify any fault free of charge unless the workmanship has been disturbed. The Buyer is responsible for ensuring that the warranty on the motorcycle is not affected by the fitting of the Products. On return of any defective Products R&G shall at its option either supply a replacement or refund the purchase money but shall not be liable if the Products have been modified or used or maintained otherwise than in accordance with R&G's or manufacturer's instructions and good engineering practice or if the defect arises from accident or neglect. Other than identified above and subject to R&G not limiting its liability for causing death and personal injury, it shall not be liable for indirect or consequential loss and otherwise its liability shall be limited to the amounts paid by the Buyer for the Products or the fitting or service concerned. These terms do not affect the Buyer's statutory rights.

R&G RACING RETURNS POLICY (NON-FAULTY GOODS)

Returns must be pre-authorized (if not pre-authorized the return will be rejected). Goods may only be returned direct to us if they were purchased direct from us (customer must prove if necessary). Otherwise to be returned to original vendor. Goods must be in re-sellable condition, in the opinion of R&G Racing. All returns are subject to a 25% restocking and handling fee (25% of the gross value exc. P&P – at the prevailing price at time of purchase). The customer must pay any and all carriage charges. No returns of discontinued products, unless within 14 days of purchase. This policy does not affect your statutory rights and does not refer to faulty goods.



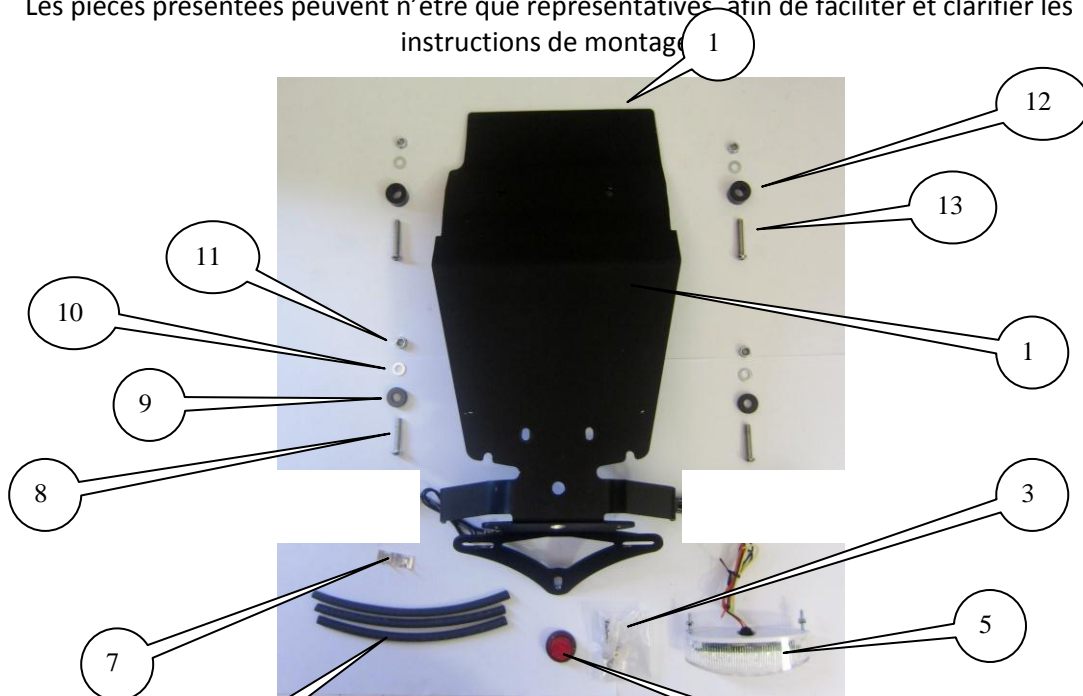
Instructions de montage LP0123 Support de plaque
TRIUMPH BONNEVILLE / THRUXTON / SCRAMBLER '08-



Le kit contient les articles exposés ci-dessous, vérifier que toutes les pièces soient présentes avant de procéder au montage.

La façon dont le kit est emballé ne correspond pas forcément à la façon de monter les pièces sur la moto.

Les pièces présentées peuvent n'être que représentatives afin de faciliter et clarifier les instructions de montage.





LEGENDE

- ARTICLE 1 = Support de plaque (TB0123) (x1).
ARTICLE 3 = Connecteurs (CON004) (x7).
ARTICLE 4 = Réfléchissant (x1).
ARTICLE 5 = Assemblage feux arrière (LA0005) (x1).
ARTICLE 6 = 150mm Longueur de protection thermo rétractable (x3).
ARTICLE 7 = Clips de câble (x2).
ARTICLE 8 = M6x30mm Long boulon à tête ronde (x2)
ARTICLE 9 = Entretoise (S0230) (6mm LONG) (x2).
ARTICLE 10 = M6 Rondelles (x4).
ARTICLE 11 = M6 Ecrou en nyloc (x4).
ARTICLE 12 = Entretoise (S0383) (13mm long) (x2).
ARTICLE 13 = M6x35mm Long boulon à tête ronde (x1).

Notez que si les kits sont emballés avec des rondelles en caoutchouc servant à tenir les composants, *ces rondelles doivent être jetées.*

Outils requis

- Clé Allen 4 et 5mm
- Pince électrique
 - Torx T30.
- Clés 6 et 10mm
- Pince 12mm



Photo 1

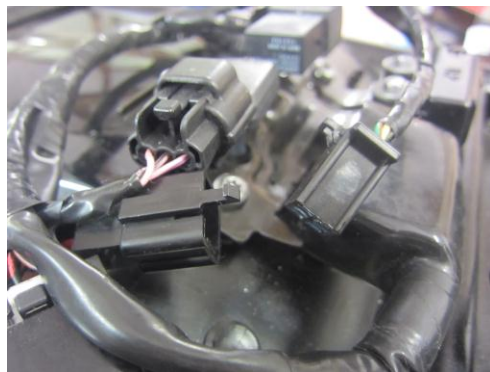


Photo 2

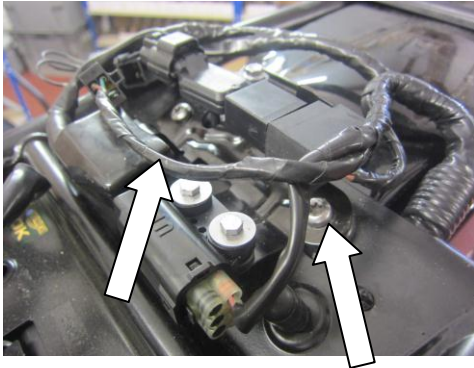


Photo 3



Photo 4



Photo 5

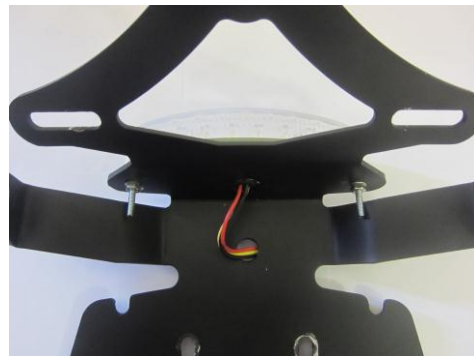


Photo 6



Photo 7



Photo 8



Photo 9

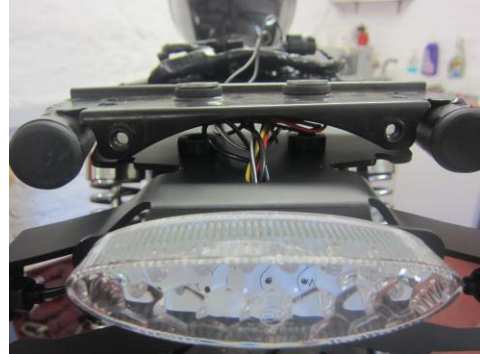


Photo 10



Photo 11



Photo 12

Instructions de montage

- Enlever le siège en desserrant les 2 boulons 6mm de l'arrière du siège (photo 1).
- Déconnecter le feu arrière/connexion électrique de clignotant (photo 2).
- Enlever les 2 boulons torx qui fixent l'avant du garde boue (photo 3).
- Enlever les 2 boulons Torx qui fixent l'arrière du garde boue (photo 4). **TENEZ LE DESSOUS DU GARDE BOUE POUR L'EMPECHER DE TOMBER SUR LA ROUE ARRIERE.**
- Le garde boue arrière et l'assemblage de feu peuvent à présent être enlevés de la moto.
- Prendre l'assemblage de feux R&G (Article 5 – LA0005) puis installer un connecteur à l'extrémité de chaque fil.
- En utilisant l'une des protections thermo rétractables fournies, couvrir les fils exposés et chauffer doucement pour que la protection se mette en place.
- Prendre le support de plaque R&G (Article 1 – TB0123) puis passer l'assemblage de feux arrière R&G à travers le feu de plaque (photo 5), avant de passer le câblage à travers le trou d'accès (photo 6).
- Placer la rondelle et l'écrou sur les filetages exposés à l'arrière du feu arrière puis serrer (photo 6).
- Si vous utilisez les mini clignotants R&G (code - RG370), positionnez les à travers le support de plaque puis serrer (photo 7).

R&G Racing

Unit 1, Shelley's Lane, East Worldham, Alton, Hampshire, GU34 3AQ

Tel: +44 (0)1420 89007 Fax: +44 (0)1420 87301 www.rg-racing.com Email: info@rg-racing.com



- En utilisant l'une des protections thermo rétractables fournies, couvrir les fils exposés et chauffer doucement pour que la protection se mette en place, avant de passer les fils à travers le trou d'accès (photo 6).
- Retirer l'éclairage arrière de faisceau qui devrait toujours être attaché au garde boue, comme celui-ci devra être modifié pour fonctionner avec le dispositif de feux arrière et mini clignotants R&G. Pour cela, Nous vous suggérons *de couper les fils sur le faisceau d'éclairage arrière et d'installer un connecteur en bille à chaque fil, permettant de connecter l'assemblage de feux arrière R&G et les minis clignotants. Notez qu'il doit y avoir 3 fils noirs. Ceux-ci sont tous des fils de terre et chacun à besoin de sa propre bille de connecteur. (Ces connexions peuvent également être soudées).*
- Les fils doivent être connectés comme suit:

	Faisceau d'origine	Assemblage feux arrière
(Article 5 – LA0005)		
Terre	- Noir	- Noir
Feu arrière / Feux de plaque	- Rouge	- Jaune
Feu stop	- Bleu	- Rouge
	Faisceau d'origine	Mini clignotant R&G
Terre	- Noir	- Noir
Clignotant droit	- Marron	- Noir (bandeau blanc)
Terre	- Noir	- Noir
Clignotant gauche	- Orange	- Noir (bandeau blanc)

- Ensuite, brancher le faisceau principal dans le câblage une fois le support de plaque monté sur la moto. *Il est bon de connecter le faisceau de connecteur inférieur et de vérifier que chaque opération d'éclairage fonctionne correctement.*
- Pour installer le support de plaque à la moto, prendre les 2 boulons M6x35mm (Article 13) et positionnez les à travers le support de plaque par le dessous, avec une entretoise de 13mm (Article 12 – S0383) autour du filetage exposé de chaque boulon (photo 8).
- Placer l'ensemble sur le côté inférieur du cadre (au dessus de la roue arrière) en vous assurant que les boulons aillent bien à travers les supports en caoutchouc qui logent le garde boue. Avec les filetages exposés dépassant des supports en caoutchouc (et le support qui loge la connexion électrique), 2 rondelles peuvent être placées autour des filetages exposés le long avec un écrou sur chaque boulon (photo 9).
- A présent, positionner les 2 entretoises courtes de 6mm (Article 9 – S0230) entre le support de plaque et le sous cadre arrière, avant d'insérer les 2 boulons M6x30mm (Article 8) par le dessous et fixer avec la rondelle et l'écrou en nyloc sur le filetage exposé de chaque boulon (photos 10 et 11).
- Maintenant que le support de plaque est fixé, assurez-vous que les 4 boulons soient serrés de façon égale.
- Connecter le feu arrière/le faisceau de clignotants au faisceau principal sur la moto, en connectant les connecteurs ensemble (photo 12).
- Vérifier que chaque opération de clignotants et de feux fonctionne.
- **IMPORTANT: Si vous installez une grosse plaque, il y a un risque que la plaque entre en contact avec la roue arrière en cas de choc sur la route (bosse, grosse charge etc...). Il est de votre**

R&G Racing

Unit 1, Shelley's Lane, East Worldham, Alton, Hampshire, GU34 3AQ

Tel: +44 (0)1420 89007 Fax: +44 (0)1420 87301 www.rg-racing.com Email: info@rg-racing.com



responsabilité de vérifier que cela ne puisse pas se produire. Ne pas effectuer ces vérifications peut entraîner des dommages ainsi que des blessures graves pour le pilote.

- Réinstaller le siège et la plaque (peut nécessiter un perçage).
- Selon la loi locale, placer les réfléchissants aux emplacements adéquats.
- Tester les feux de plaque ainsi que l'ensemble des feux avant de prendre la route.

ISSUE 3 02/09//13 (AR)

CONSUMER NOTICE

The catalogue description and any exhibition of samples are only broad indications of the Products and R&G may make design changes which do not diminish their performance or visual appeal and supplying them in such state shall conform to the order. The Buyer acknowledges no representation or warranty (other than as to title) has been given or will apply to the Products other than those in R&G's order or confirmation and the Buyer confirms it has chosen the Products as being of merchantable quality and suitable for its particular purposes. Where R&G fits the Products or undertakes other services it shall exercise reasonable skill and care and rectify any fault free of charge unless the workmanship has been disturbed. The Buyer is responsible for ensuring that the warranty on the motorcycle is not affected by the fitting of the Products. On return of any defective Products R&G shall at its option either supply a replacement or refund the purchase money but shall not be liable if the Products have been modified or used or maintained otherwise than in accordance with R&G's or manufacturer's instructions and good engineering practice or if the defect arises from accident or neglect. Other than identified above and subject to R&G not limiting its liability for causing death and personal injury, it shall not be liable for indirect or consequential loss and otherwise its liability shall be limited to the amounts paid by the Buyer for the Products or the fitting or service concerned. These terms do not affect the Buyer's statutory rights.

R&G RACING RETURNS POLICY (NON-FAULTY GOODS)

Returns must be pre-authorised (if not pre-authorised the return will be rejected). Goods may only be returned direct to us if they were purchased direct from us (customer must prove if necessary). Otherwise to be returned to original vendor. Goods must be in re-sellable condition, in the opinion of R&G Racing. All returns are subject to a 25% restocking and handling fee (25% of the gross value exc. P&P – at the prevailing price at time of purchase). The customer must pay any and all carriage charges. No returns of discontinued products, unless within 14 days of purchase. This policy does not affect your statutory rights and does not refer to faulty goods.



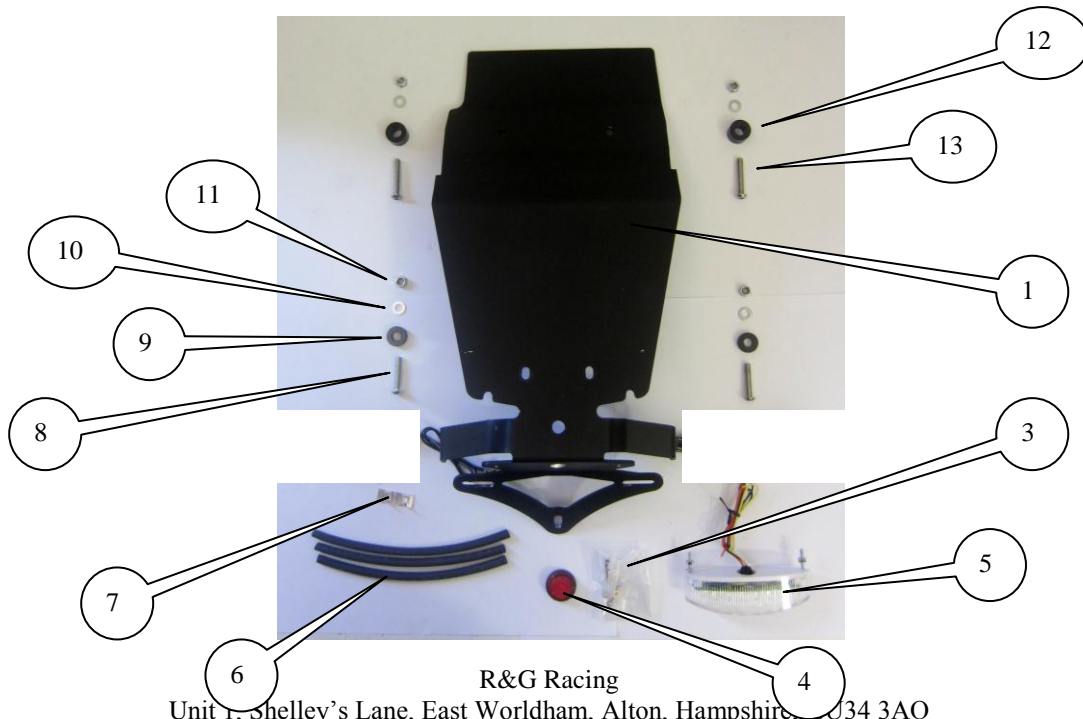
**MONTAGEANLEITUNG FÜR LP0123 KENNZEICHENHALTER
TRIUMPH BONNEVILLE / THRUXTON / SCRAMBLER '08-**



ALLE GELIEFERTEN TEILE SIND UNTEN ABGEBILDET UND GEKENNZEICHNET. BEVOR SIE MIT DER MONTAGE BEGINNEN, ÜBERPRÜFEN SIE SORGFÄLTIG, DASS ALLE TEILE VORHANDEN SIND.

Hinweis: Die Verpackung der Teile stellt nicht die Reihenfolge der Montage dar.

DIE UNTEN ABGEBILDETEN TEILE DIENEN LEDIGLICH ZUR ERKLÄRUNG.





LIEFERUMFANG

- ARTIKEL 1 = KENNZEICHENHALTER (TB0123) (x1).
- ARTIKEL 3 = KABELVERBINDER (CON004) (x7).
- ARTIKEL 4 = RÜCKSTRAHLER (x1).
- ARTIKEL 5 = KENNZEICHENBELEUCHTUNG (LA0005) (x1).
- ARTIKEL 6 = 150mm SCHRUMPFSCHLAUCH (x3).
- ARTIKEL 7 = KABELBINDER (x2).
- ARTIKEL 8 = M6x30mm INBUSSCHRAUBEN (x2).
- ARTIKEL 9 = DISTANZBUCHSE (S0230) (6mm Länge) (x2).
- ARTIKEL 10 = M6 UNTERLEGSCHLEIBEN (x4).
- ARTIKEL 11 = M6 SELBSTSICHERNDE MUTTER (x4).
- ARTIKEL 12 = DISTANZBUCHSEN (S0383) (13mm Länge) (x2)
- ARTIKEL 13 = M6x35mm INBUSSCHRAUBE (x1).

Hinweis für Kits mit Plastikunterlegscheiben an den Schrauben – *Diese Plastikunterlegscheiben werden nicht für den Einbau benötigt!*

SIE BENÖTIGEN FOLGENDES WERKZEUG

- Satz Inbusschlüssel inkl. 4 & 5mm Größe A/F
 - Elektroniker Zange
 - Torx T30
- 6 und 10mm Steckschlüssel
- 12mm Gabelschlüssel

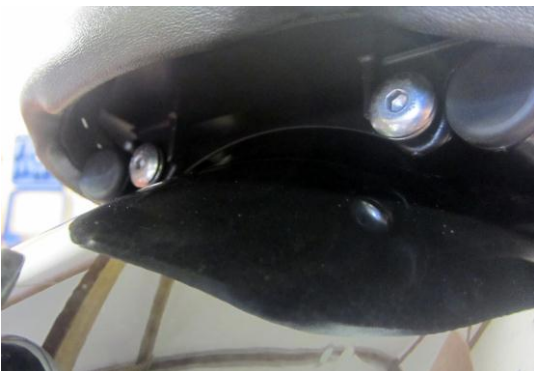


Abbildung 1

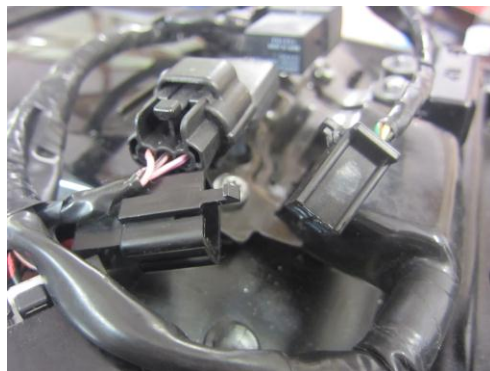


Abbildung 2

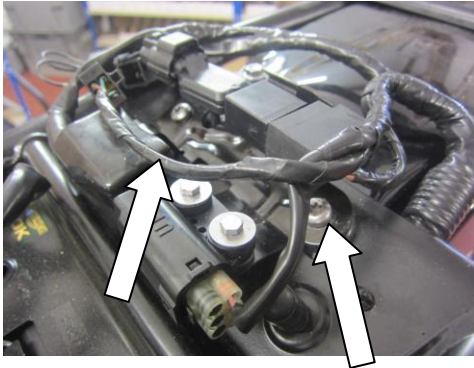


Abbildung 3



Abbildung 4



Abbildung 5

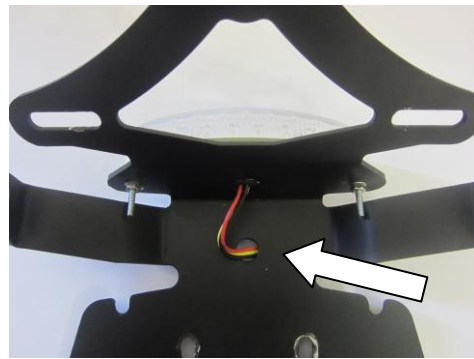


Abbildung 6



Abbildung 7

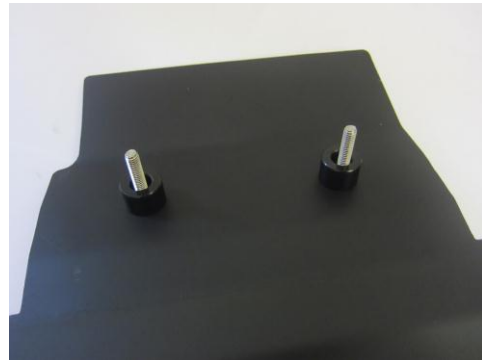


Abbildung 8

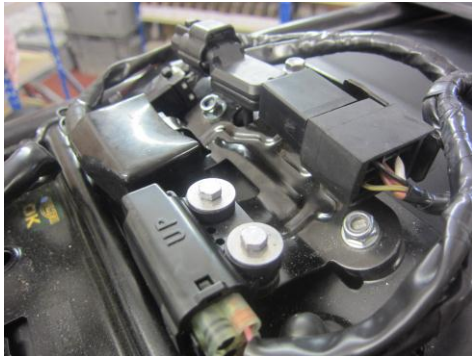


Abbildung 9

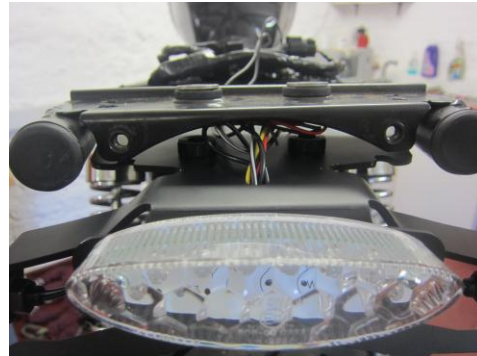


Abbildung 10



Abbildung 11



Abbildung 12

MONTAGEANLEITUNG

- Lösen Sie die zwei 6mm Schrauben hinten, um den Sitz zu entfernen (Abbildung 1).
- Trennen Sie die Rücklicht / Blinker Verbindungen (Abbildung 2).
- Entfernen Sie die zwei Torx-Schrauben, die das Schutzblech vorne befestigen (siehe Abbildung 3).
- Entfernen Sie die zwei Torx-Schrauben die das Schutzblech hinten befestigen (Abbildung 4). *Bitte die Unterseite des Schutzblechs stützen, um zu verhindern, dass dies auf den Hinterreifen runterfällt.*
- Das hintere Schutzblech und die Rücklichtbeleuchtung können nun vom Motorrad entfernt werden.
- Nehmen Sie die R&G Kennzeichenbeleuchtung (Artikel 5 – LA0005) und montieren Sie einen Kabelverbinder an jedem Kabelende.
- Verwenden Sie einen der Schrumpfschläuche, um die offenen Kabel zu schützen. Den Schlauch leicht erwärmen, um eine Schutzhülle herzustellen.
- Nehmen Sie den R&G Kennzeichenhalter (Artikel 1 – TB0123) und schieben Sie die R&G Rücklichtbeleuchtung durch den Kennzeichenhalter (siehe Abbildung 5) bevor Sie die Verkabelung durch das Loch führen (in Abbildung 6 mit Pfeilen markiert).
- Legen Sie eine Unterlegscheibe und eine Mutter auf das Gewinde am Rücklicht, dann festdrehen (siehe Abbildung 6).



- Wenn Sie die R&G Miniblinker (R&G Artikel-Nr. RG370) verwenden, führen Sie diese durch den Kennzeichenhalter, danach anschrauben (siehe Abbildung 7).
- Verwenden Sie jeweils einen Schrumpfschlauch pro Blinker. Bevor Sie die Verkabelung durch das Loch führen (Abbildung 6), die offenen Kabel mit dem Schrumpfschlauch versehen und leicht erwärmen, um eine Schutzhülle herzustellen,
- Entfernen Sie den hinteren Beleuchtungskabelbaum, der immer noch mit dem Schutzblech verbunden ist. Diese muss modifiziert werden, um mit der R&G Rücklichtbeleuchtung und Miniblinker zu funktionieren. Um dies zu machen, empfehlen wir, die Kabel von der hinteren Beleuchtungskabelbaum abzutrennen und jedes Kabel mit einem Kabelverbinder zu versehen – dies ermöglicht die Verbindung mit dem R&G Rücklichtbeleuchtung und Miniblinkern.
Hinweis: Es sollten insgesamt 3 Kabel in der Farbe schwarz vorhanden sein. Diese sind alle Massekabel und jedes Kabel benötigt jeweils einen Kabelverbinder (Diese Verbindungen können gelötet werden).
- Die Kabelverbindungen sind wie folgt:

Original Beleuchtungskabelbaum		Rücklichtbeleuchtung (Artikel 5 – LA0005)	
Masse	- Schwarz	- Schwarz	
Rücklicht / Kennzeichenbeleuchtung	- Rot	- Gelb	
Bremslicht	- Blau	- Rot	

Original Beleuchtungskabelbaum		R&G Miniblinker	
Masse	- Schwarz	- Schwarz	
Blinker rechts	- Braun	- Schwarz (weiße Streifen)	
Masse	- Schwarz	- Schwarz	
Blinker links	- Orange	- Schwarz (weiße Streifen)	

- Dies kann jetzt direkt mit dem Hauptkabelbaum verbunden werden, sobald der Kennzeichenhalter montiert ist. *Überprüfen Sie jetzt schon die Funktion der Beleuchtung.*
- Um den Kennzeichenhalter anzubringen, verwenden Sie die zwei M6x35mm Inbusschrauben (Artikel 13), die Sie von der Unterseite durch den Kennzeichenhalter positionieren und mit einer 13mm Distanzbuchse (Artikel 12 – S0383) am Gewinde versehen (siehe Abbildung 8).
- Den Kennzeichenhalter an die Unterseite des Rahmens (über dem Hinterrad) heben und die Schrauben durch die Gummihalter auf dem Originalschutzblech führen. Die zwei hervorstehenden Gewinde (vor den Gummihaltern und dem Haltergehäuse für die elektrische Verbindung) jeweils mit einer Unterlegscheibe und einer selbstsichernden Mutter versehen (siehe Abbildung 9).
- Die zwei kürzeren 6mm Unterlegscheiben (Artikel 9 – S0230) zwischen dem Kennzeichenhalter und dem Heckrahmen positionieren, dann die zwei M6x30mm Inbusschrauben (Artikel 8) von unten anschrauben und mit einer Unterlegscheibe und einer selbstsichernden Mutter auf dem Gewinde fixieren (wie in Abbildungen 10 und 11).
- Überprüfen Sie, dass alle vier Schrauben gleichmäßig festgezogen sind.
- Verbinden Sie die Verkabelung für das Rücklicht und die Blinker mit dem Hauptkabelbaum, indem Sie die Verbinder miteinander verbinden (siehe Abbildung 12).
- Überprüfen Sie nun die Funktion der Beleuchtung.
- **WICHTIG: WENN EIN GROSSES KENNZEICHEN ZU WEIT NACH UNTEN MONTIERT WIRD, BESTEHT BEI SCHWEREM LAST ODER DURCH GROSSE BODENWELLEN EIN GERINGES RISIKO, DASS DAS KENNZEICHEN AN DAS**

R&G Racing

Unit 1, Shelley's Lane, East Worldham, Alton, Hampshire, GU34 3AQ

Tel: +44 (0)1420 89007 Fax: +44 (0)1420 87301 www.rg-racing.com Email: info@rg-racing.com



HINTERRAD STOSSEN KANN. ES LIEGT IN IHRER VERANTWORTUNG DIES ZU ÜBERPRÜFEN UND, WENN NOTWENDIG, VORZUBEUGENDE MASSNAHMEN ZU ERGREIFEN. DIE NICHTBEACHTUNG DIESES SICHERHEITSHINWEIS KANN ZU SCHWEREN VERLETZUNGEN FÜHREN.

- Montieren Sie den Sitz und das amtliche Kennzeichen (Bohrungen im Kennzeichen evtl. notwendig).
- Entsprechend der gesetzlichen Vorschriften, den mitgelieferten Rückstrahler an die dafür vorgesehene Stelle anbringen.
- Überprüfen Sie die Funktion der Beleuchtung (Blinker und Kennzeichenhalterbeleuchtung) vor Gebrauch des Fahrzeuges.

AUSGABE 3 02/09/13 (AR)